



Die Kinobesucher 2000

Strukturen und Entwicklungen

auf Basis des GfK-Panels

von

Gerhard Neckermann
FilmWirtschaftsForschung

Berlin, April 2001

FFA-Filmförderungsanstalt
Große Präsidentenstraße 9, 10178 Berlin
Telefon: 030/27 577 - 0 Fax: 030/27 577 - 111
<http://www.ffa.de>

Vorwort

Die Studie "**Die Kinobesucher 2000**" schreibt die von der FFA seit zehn Jahren herausgegebenen Ausarbeitungen über die Struktur und Entwicklung des Kinobesuchs in Deutschland fort. Nach wie vor stützt sich die Arbeit auf die GfK-Panel-Ergebnisse (Gesellschaft für Konsumforschung, Nürnberg). Das GfK-Panel umfasst 10.000 Teilnehmer und berücksichtigt im Gegensatz zu dem von der FFA erhobenen Gesamtkinobesuch in Deutschland nur Besucher deutscher Nationalität im Alter ab 10 Jahren aus Privathaushalten. Erstmals wurden für das Jahr 2000 die panel-internen Gewichtungen und Hochrechnungen auch für die bisher nicht erfassten Besucher- und Bevölkerungsgruppen, insbesondere Kinder unter 10 Jahren, in Einklang gebracht. Im Zuge der Arbeiten an der FFA-Studie "Das Kinobesucherpotential", die auch den Titel "Die Kinobesucher 2010" trägt, wurden die Daten von 1993 bis 1999 rückwirkend nach einem verbesserten, einheitlichen Verfahren neu berechnet und durch qualifizierte Schätzungen des Besuchs der Kinder und der Ausländer ergänzt. Mit dem hier vorgelegten Bericht zu den Kinogängern im Jahr 2000 wird **erstmals** eine mit den von der FFA erhobenen Daten widerspruchsfreie Betrachtung des **Besuchsverhaltens der Gesamtbevölkerung nach Personen und Eintrittskarten für die Jahre 1993 bis 2000** veröffentlicht, die vielfältige weitere Analysen ermöglicht.

Im folgenden wurden Auswertungen hinsichtlich Altersgruppen, Geschlecht, Wohnortgröße, Berufsgruppen, Schulbildung, Haushaltsgröße, Kinderanzahl im Haushalt sowie nach Haushalts-Nettoeinkommen vorgenommen. Für jedes dieser sozio-demographischen Merkmale wird für den Zeitraum 1993 bis 2000 die Entwicklung der Bevölkerung, der Personenzahl der Kinogänger, der Zahl der verkauften Eintrittskarten, der Kinoreichweite (Anteil der Kinogänger innerhalb der einzelnen Bevölkerungsgruppen) sowie der Besuchsintensität (Zahl der Besuche im Jahr) aufgezeigt.

Für die TOP-30-Filme in Deutschland wurde die sozio-demographische Zusammensetzung der Besucher der einzelnen Filmtitel ausgewiesen. Außerdem wurden für jedes sozio-demographische Merkmal eigene Hitlisten erstellt, die auszugsweise zitiert werden.

FILMFÖRDERUNGSANSTALT
Der Vorstand



Rolf Bähr

Berlin, im April 2001

Inhalt

	Seite
Allgemeine Entwicklung	2
Altersgruppen	5
Geschlecht	10
Wohnortgröße	13
Berufsgruppen	16
Schulbildung	20
Haushaltsgröße	23
Kinderanzahl im Haushalt	26
Haushalts-Nettoeinkommen	29
Zusammenfassung	31
 Anhang:	
Tabellen zum Kinobesuch und zu den Kinogängern 1993 bis 2000	32

Allgemeine Entwicklung

Das **Kinojahr 2000** brachte eine Besuchssteigerung von 2,4 % gegenüber dem Vorjahr. Insgesamt wurden 152,5 Mio. Eintrittskarten verkauft.

Gegenüber 1991, dem ersten Jahr der Miterfassung der Ergebnisse in den neuen Bundesländern, ist der Filmbesuch trotz ungünstiger Bevölkerungsentwicklung **um gut ein Viertel (+27 %) gestiegen**. Dieser Zuwachs war vor allem eine Folge des Investitionsbooms in der Branche, der den Besuch im Kino attraktiver machte.

Top-20 des Jahres 1999	Top-20 des Jahres 2000
Filmtitel (Besucherzahl)	Filmtitel (Besucherzahl)
1 Star Wars: Episode I - Die dunkle Bedrohung (8,0 Mio.)	1 American Pie - Wie ein heißer Apfelkuchen (6,1 Mio.)
2 Notting Hill (5,4 Mio.)	2 M: I - 2 (4,4 Mio.)
3 Die Mumie (4,9 Mio.)	3 American Beauty (3,99 Mio.)
4 Die Braut, die sich nicht traut (4,8 Mio.)	4 The Sixth Sense (3,9 Mio.)
5 Tarzan (4,3 Mio.)	5 Gladiator (3,4 Mio.)
6 Matrix (4,3 Mio.)	6 Pokémon - Der Film (3,2 Mio.)
7 Das große Krabbeln (3,6 Mio.)	7 Scary Movie (3,1 Mio.)
8 James Bond - Die Welt ist nicht genug (3,6 Mio.)	8 Toy Story 2 (2,9 Mio.)
9 Asterix & Obelix gegen Cäsar (3,6 Mio.)	9 Erin Brockovich (2,7 Mio.)
10 E-Mail für dich (3,5 Mio.)	10 Disneys Dinosaurier (2,6 Mio.)
11 Shakespeare in Love (3,3 Mio.)	11 Road Trip (2, 5 Mio.)
12 Rush Hour (3,1 Mio.)	12 X-Men - Der Film (2,3 Mio.)
13 Werner III - Volles Rooäää!!! (2,8 Mio.)	13 Stuart Little(2,3 Mio.)
14 Wild Wild West (2,5 Mio.)	14 The Green Mile (2,1 Mio.)
15 Star Trek - Der Aufstand (2,2 Mio.)	15 Anatomie (2,0 Mio.)
16 Message in a Bottle (2,2 Mio.)	16 Der Sturm (2,0 Mio.)
17 Eine wie keine (2,1 Mio.)	17 Chicken Run - Hennen Rennen (1,98 Mio.)
18 Das Geisterschloß (2,1 Mio.)	18 Der Grinch (1,9 Mio.)
19 Eiskalte Engel (2,0 Mio.)	19 Drei Engel für Charlie (1,9 Mio.)
20 Sonnenallee (1,9 Mio.)	20 Hollow Man (1,9 Mio.)

Quelle: FFA-Hitlisten

Das Jahr 2000 gilt insgesamt gesehen als **schwaches Filmjahr**. Es gab **weniger Hitfilme mit mindestens 2 Mio. Besuchern** (16 Filme statt wie in den drei davor liegenden Jahren 19 Filme). Mit 49,6 Mio. verkauften Eintrittskarten war das Volumen dieser Filme deutlich niedriger als in den Jahren 1996 bis 1999 sowie 1993 und 1994.

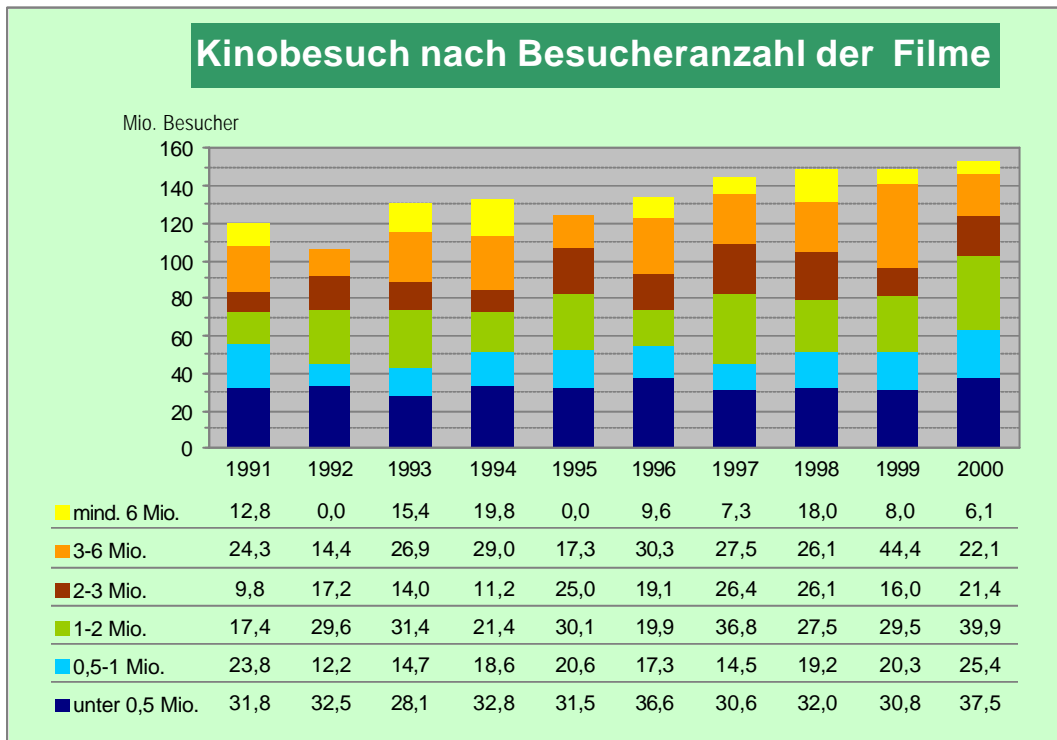
Während in den genannten Jahren der Marktanteil der Filme mit mindestens 2 Mio. Besuchern jeweils zwischen 43 und 47 Prozent lag, betrug er im Jahr 2000 nur knapp 33 Prozent.

Daß trotz der geringen Zahl der Blockbuster das beste Ergebnis seit Jahren erreicht wurde, liegt an der **allgemein gestiegenen Kinofreudigkeit der Bevölkerung**, die in den folgenden Kapiteln unter sozio-demographischen Aspekten analysiert wird, und am **überdurchschnittlich großen Erfolg der sogenannten „kleineren“ Filme**. Das Filmangebot war mit 416 Erstaufführungen (1999: 350 Filme) so groß

wie noch nie und hat offensichtlich die unterschiedlichsten Publikumsinteressen angesprochen. Ob damit allerdings ein Trend weg von der Blockbuster-Orientierung des Publikums hin zu einer differenzierteren Befriedigung der Bedürfnisse (Stichwort: Segmentierung) beginnt, scheint fraglich.

Zahl der Millionen-Hits											
Filme mit ... Besuchern	Anzahl Filme										Durchschnitt 1991-2000
	1991	1992	1993	1994	1995	1996	1997	1998	1999	2000	
mind. 6 Mio.	2	-	2	3	-	1	1	1	1	1	1
3 bis unter 6 Mio.	6	4	7	7	5	8	7	7	11	6	7
2 bis unter 3 Mio.	4	7	6	4	10	8	11	11	7	9	8
1 bis unter 2 Mio.	12	20	22	15	20	16	26	20	21	27	20
Summe	24	31	37	29	35	33	45	39	40	43	36
nachrichtlich:											
0,5 bis unter 1 Mio.	32	17	20	26	28	25	20	27	30	37	26

Quelle: FFA-Hitlisten



Quelle: FFA-Hitlisten

In früheren FFA-Berichten wurde aufgrund der Ergebnisse des **GfK-Panels** der Kinobesuch detaillierter nach verschiedenen sozio-demographischen und besuchsbezogenen Merkmalen analysiert. Das Panel umfaßt 10.000 Teilnehmer, die repräsentativ für 62,9 Mio. deutsche Personen ab 10 Jahren stehen.

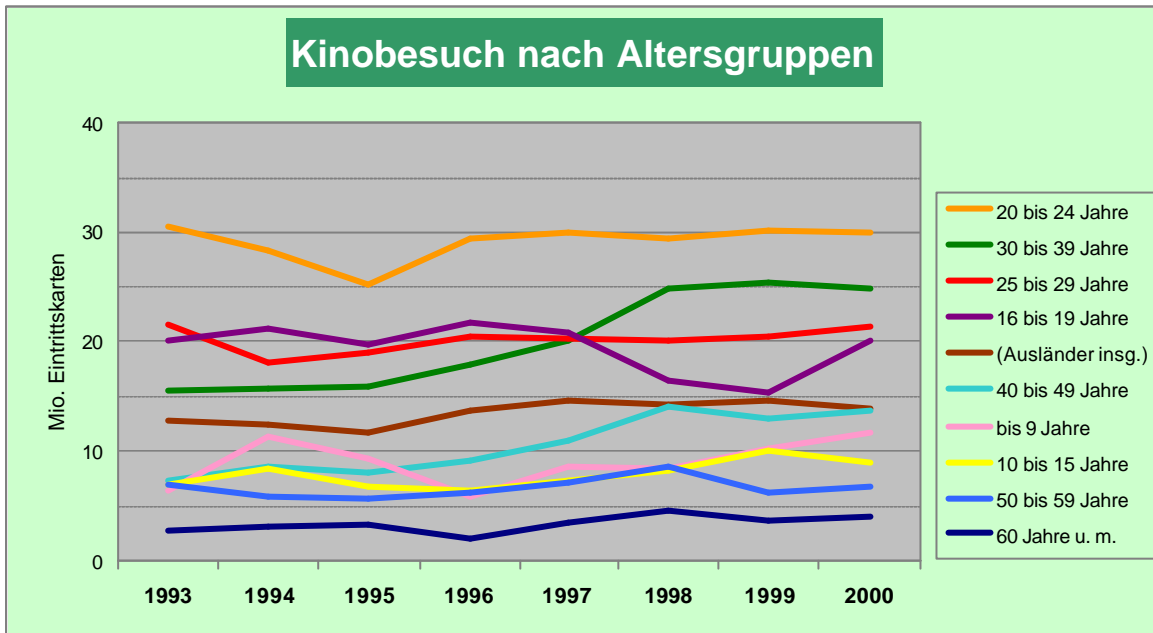
Im Panel nicht repräsentiert sind: Kinder unter 10 Jahren, Ausländer, Personen, die in Anstalten leben (z. B. Altenheime, Gefängnisse) sowie Personen, die ständig auf Reisen sind (z.B. Vertreter, Schausteller, Artisten).

Erstmals wurden für das Jahr 2000 die panel-internen Gewichtungen und Hochrechnungen des GfK-Panels mit Ergebnissen aus FFA-Statistiken für die bislang nicht erfassten Besuchergruppen in Einklang gebracht. Im Zuge der Arbeiten an der FFA-Studie „Das Kinobesucherpotential“, die auch den Titel „Die Kinobesucher 2010“ trägt, wurden die Daten des GfK-Panels rückwirkend von 1993 bis 1999 nach einem einheitlichen Verfahren neu berechnet und durch qualifizierte Schätzungen des Besuchs der Kinder und der Ausländer ergänzt.

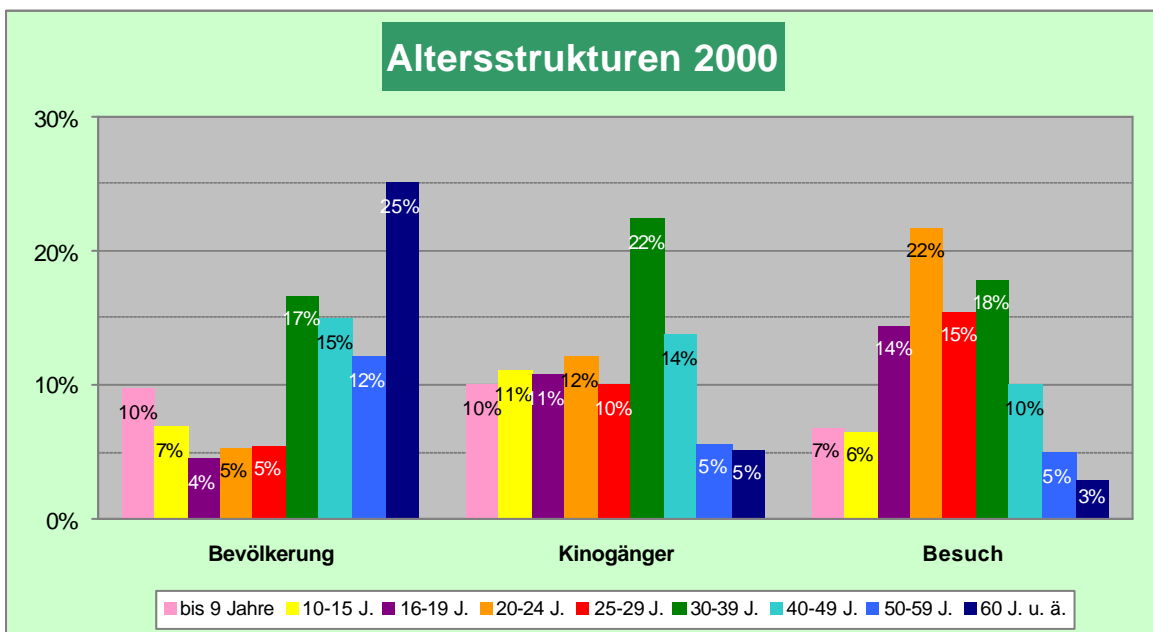
Mit dem hier vorgelegten Bericht zu den Kinogängern im Jahr 2000 wird erstmals eine konsistente Betrachtung des Besuchsverhaltens der Gesamtbevölkerung bzw. der deutschen Bevölkerung (ohne Ausländer) nach Personen, Eintrittskarten und Filmtiteln veröffentlicht, die vielfältige weitere Analysen ermöglicht.

Altersgruppen

In den acht Jahren seit 1993 hat sich die **Alterszusammensetzung** des Kinopublikums **deutlich gewandelt**: Die größte Gruppe, gemessen an den verkauften Eintrittskarten, blieben zwar die 20- bis 24jährigen, doch die **30- bis 39jährigen** wurden **zur zweitwichtigsten Gruppe** noch vor den 25- bis 29jährigen und den 16- bis 19jährigen.



Altersgruppen ohne Ausländer.

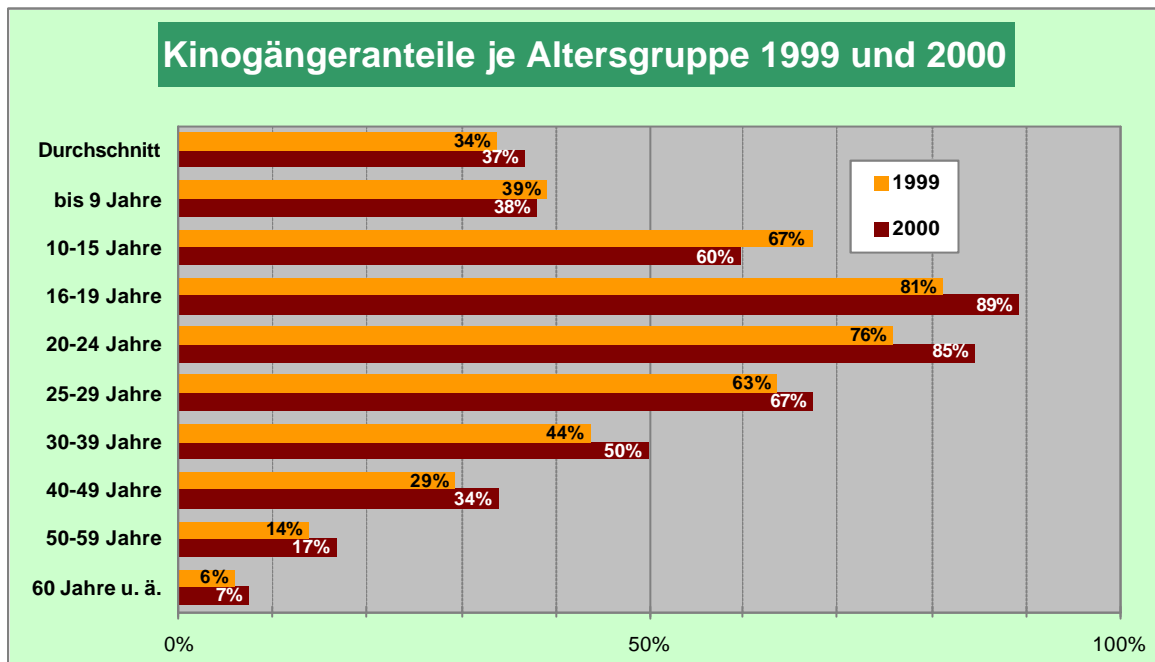


Ohne Ausländer.

Dieser **Bedeutungszuwachs der 30- bis 39jährigen** ist auf mehrere Faktoren zurückzuführen: Zum einen hat deren Zahl in der Bevölkerung leicht zugenommen, zum anderen sind die Kinoreichweite (der Kinogängeranteil) in dieser Altersgruppe ebenso wie die Besuchsintensität überdurchschnittlich gestiegen.

Waren im Jahr 1993 erst 37 Prozent der Personen dieser Altersgruppe Kinogänger – sie stellten gleichwohl schon damals die personenmäßig größte Altersgruppe an allen Kinogängern dar – so sind es im Jahr 2000 bereits 50 Prozent.

Die Zahl der Besuche hat sich bezogen auf alle Personen der Altersgruppe von 1,3 auf 2,0 Besuche erhöht, bezogen nur auf die Kinogänger dieser Altersgruppe hat sich die Intensität von 3,6 auf 4,0 Besuche im Jahr erhöht (vgl. hierzu die Tabellen im Anhang).

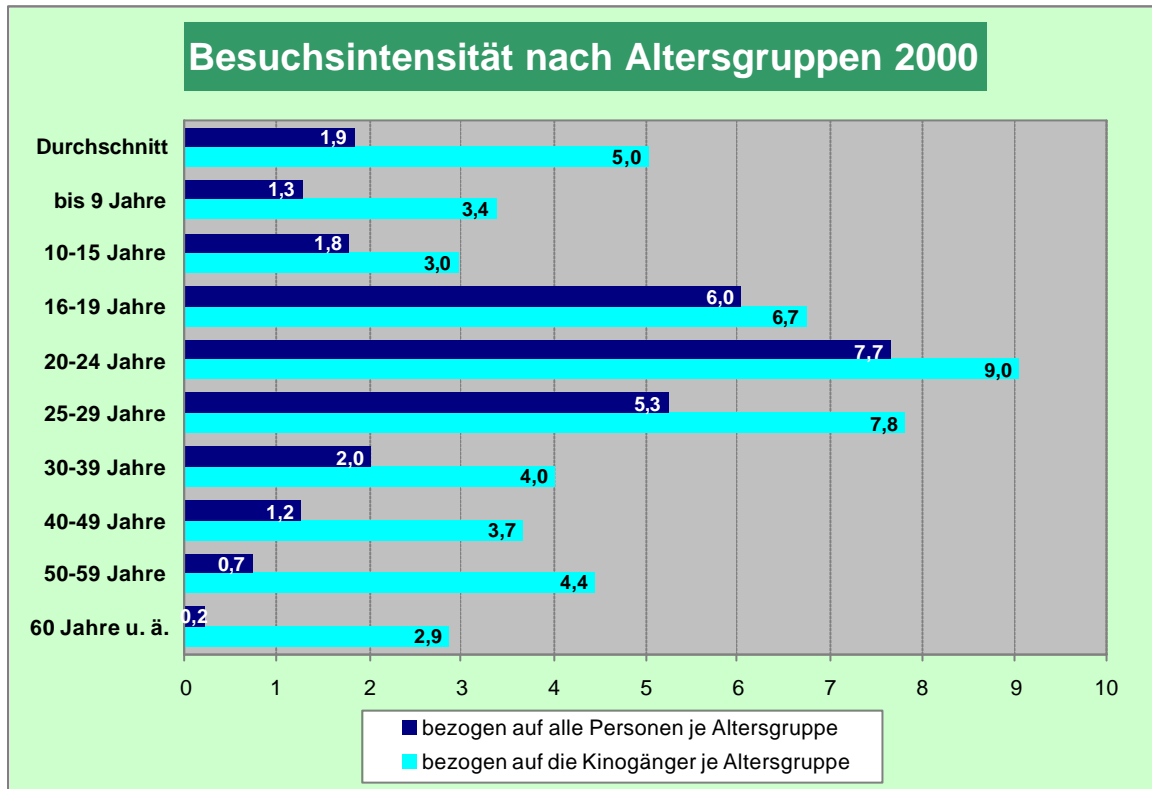


Ohne Ausländer.

Entgegen dem längerfristigen Trend ist der allgemeine **Besuchszuwachs im Jahr 2000** gegenüber 1999 vor allem durch Verhaltensveränderungen **bei den 16- bis 19jährigen** geprägt. So stieg zum einen in dieser Altersgruppe der Anteil der Kinogänger, zum anderen – und das ist der wichtigere Grund – hat sich die Besuchsintensität der 16- bis 19jährigen Kinogänger nach zwei schwachen Jahren wieder deutlich erhöht. Ein Blick auf die Top-Ten dieser Altersgruppe zeigt die Vorlieben dieser Besucher:

1. American Pie (ebenfalls Rang 1 der FFA-Jahreshitliste*)
2. Scary Movie (Rang 7)
3. M:I-2 (Rang 2)
4. The Sixth Sense (Rang 4)
5. Gladiator (Rang 5)
6. Road Trip (Rang 11)
7. American Beauty (Rang 3)
8. Scream 3 (Rang 25)
9. Hollow Man (Rang 20)
- 10.3 Engel für Charlie (Rang 19)

*abrufbar unter:
www.ffa.de/Hitlisten



Ohne Ausländer.

Der deutlichste **Besuchsrückgang** im vergangenen Jahr war **bei den 10- bis 15jährigen** zu verzeichnen und zwar vor allem durch den Rückgang der Kinoreichweite. Es wurden also weniger Personen dieser Altersgruppe durch das Angebot zu einem Kinobesuch angeregt. Da in dieser Altersgruppe der Übergang vom Kindsein in die Pubertät stattfindet, sind die Vorlieben sehr unterschiedlich: Unter den Top-Ten dieser Altersgruppe finden sich zum einen *Pokémon - Der Film* und *Toy Story 2* zum anderen Filme wie *American Pie*, *Scary Movie*, *Road Trip*, *Crazy*, *Harte Jungs*, *M:I-2*, *Schule* und *Erkan & Stefan*.

Bei den **Kindern unter 10 Jahren** waren die fünf größten Hits: *Pokémon – Der Film*, *Stuart Little*, *Toy Story 2*, *Der Grinch* sowie *Disneys Dinosaurier*.

Die Hitliste der jungen Twens unterscheidet sich nur in einem Punkt deutlich von der Hitliste bei den älteren Twens: Bei den 20- bis 24jährigen sind Horrorfilme gefragt, bei den 25- bis 29jährigen dagegen nicht (*The Sixth Sense* wird nicht als Horrorfilm gewertet).

Jüngere Twens

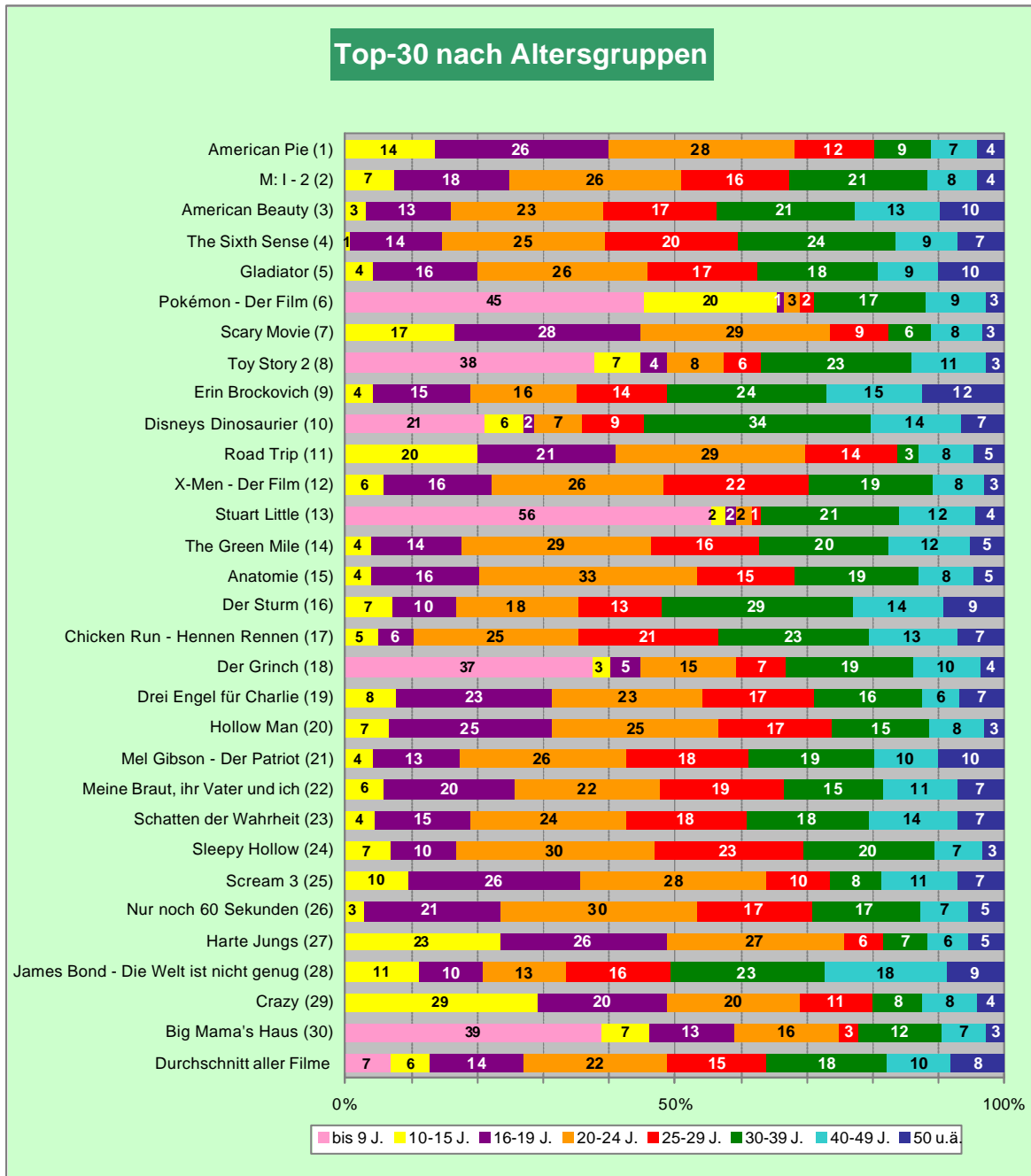
1. American Pie
2. M:I-2
3. The Sixth Sense
4. American Beauty
5. Scary Movie

Ältere Twens

1. The Sixth Sense
2. American Pie
3. M:I-2
4. American Beauty
5. Gladiator

Der erfolgreichste Film bei den **30- bis 39jährigen** war ebenso wie bei den älteren Twens *The Sixth Sense*. Die auffälligsten Abweichungen der Vorlieben der 30- bis

39jährigen von der FFA-Hitliste betreffen Kinderfilme. Die Funktion als Begleitperson für ihre noch kleinen Kinder schlägt sich in ihrer Hitliste nieder (*Disneys Dinosaurier* auf Rang 3, *Toy Story 2* auf Rang 5, *Tigger's großes Abenteuer* auf Rang 9 und *Pokémon – Der Film* auf Rang 10).

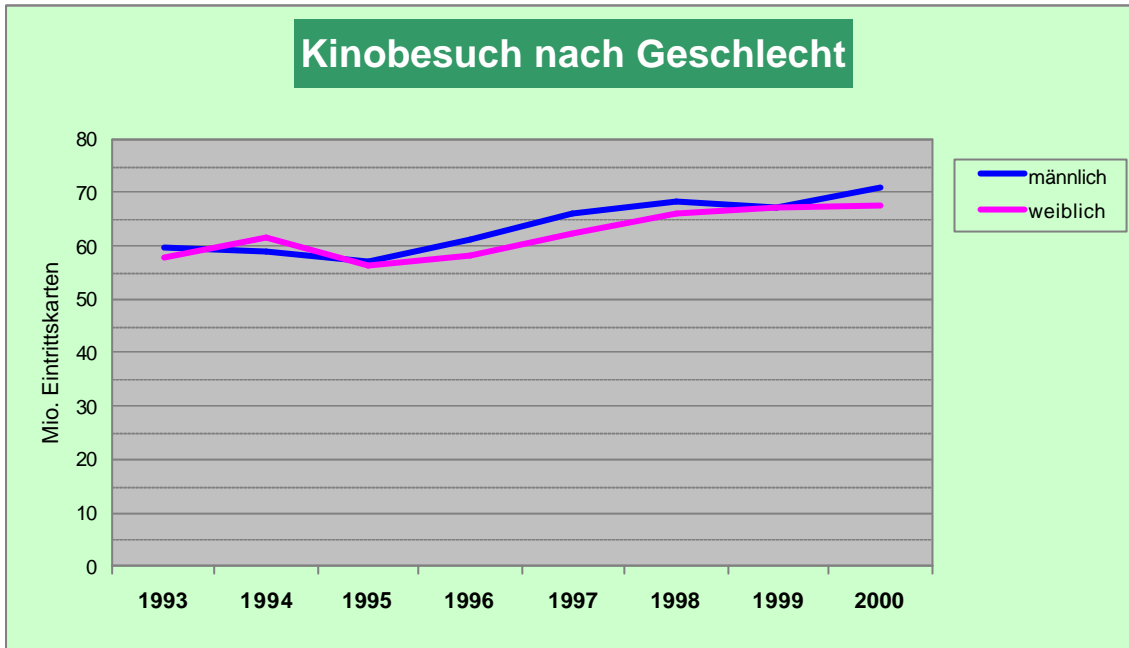


Auch bei den **40- bis 49jährigen** haben Kinderfilme eine überdurchschnittliche Bedeutung. Da die Kinder dieser Besuchergruppe im allgemeinen aus dem Kindergartenalter herausgewachsen sind, findet sich ein Film wie *Tigger's großes Abenteuer* sehr weit hinten in deren Hitliste. Der erfolgreichste Film in dieser Altersgruppe war *American Beauty* gefolgt von *American Pie* (vielleicht liegt hier eine Verwechslung bei der Fragebogenausfüllung vor) und *Erin Brockovich*.

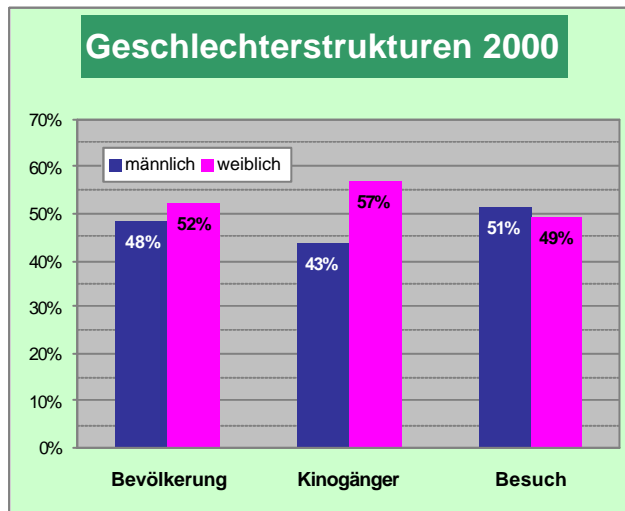
Bei den **mindestens 50jährigen** wurde *American Beauty* erfolgreichster Film, gefolgt von *Anna und der König* sowie *Gladiator*.

Geschlecht

Üblicherweise werden etwas **mehr Eintrittskarten an männliche Kinogänger** als an weibliche verkauft. Nachdem im Jahr 1999 das Geschlechterverhältnis im Kino nahezu ausgewogen war, wurden im Jahr 2000 wieder etwas mehr Eintrittskarten an männliche Besucher als an weibliche verkauft.

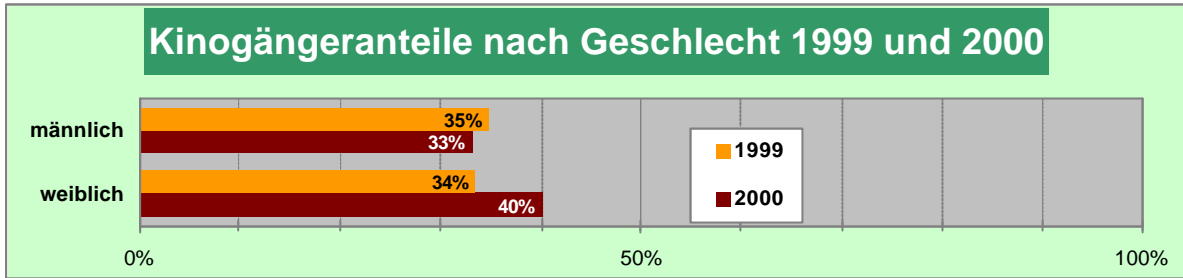


Ohne Ausländer.

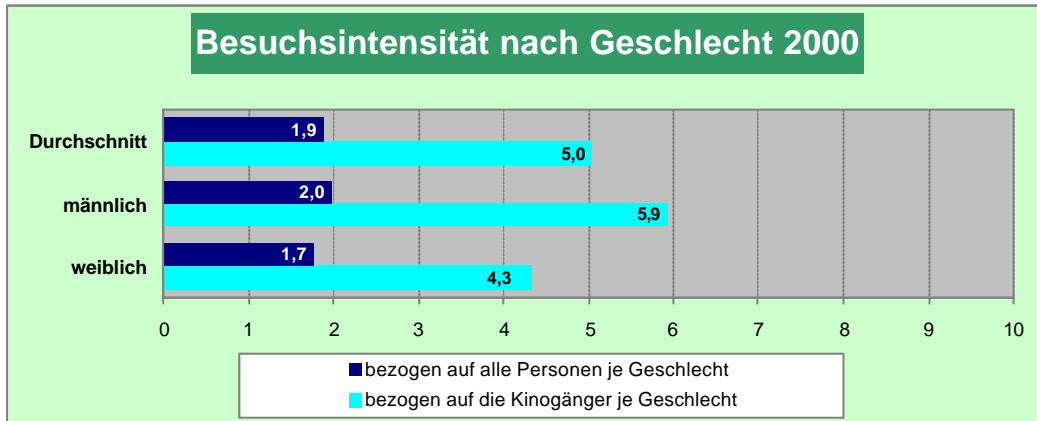


Ohne Ausländer.

Der Besuchszuwachs im Jahr 2000 ist weitgehend auf **Verhaltensveränderungen bei den männlichen Kinogängern** zurückzuführen. Obwohl die Reichweite (der Kinogängeranteil) bei der männlichen Bevölkerung zurückgegangen, und bei der weiblichen Bevölkerung dagegen stark angestiegen ist, waren die Auswirkungen auf den Besuch genau umgekehrt. Die männlichen Kinogänger sind nämlich deutlich öfter ins Kino gegangen, die weiblichen Kinogänger seltener.



Ohne Ausländer.



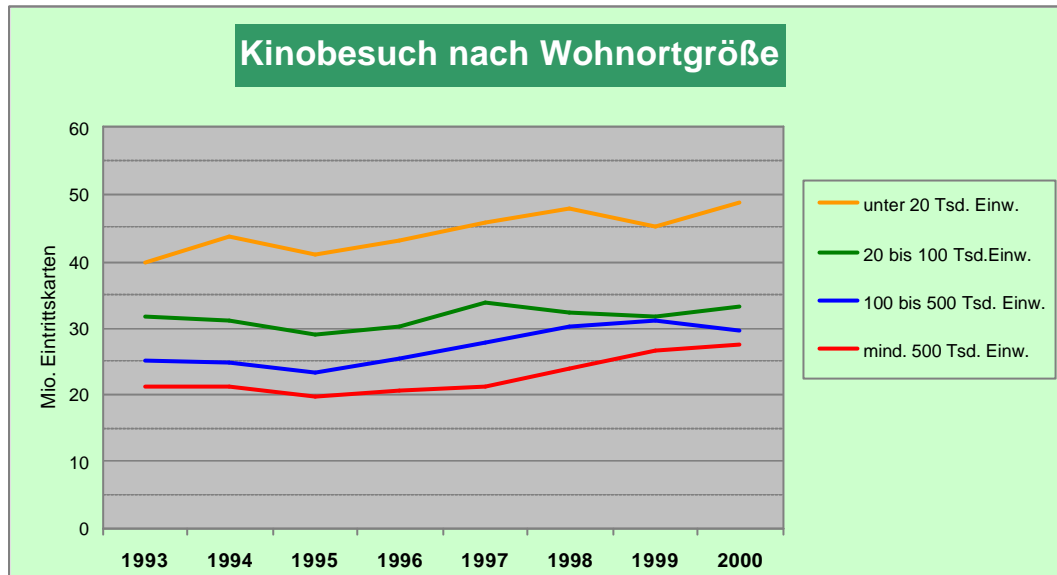
Ohne Ausländer.

Offensichtlich hat das Filmangebot die Frauen vielfältiger angesprochen, es fehlten jedoch einige spezifischere Blockbuster für dieses Geschlecht.

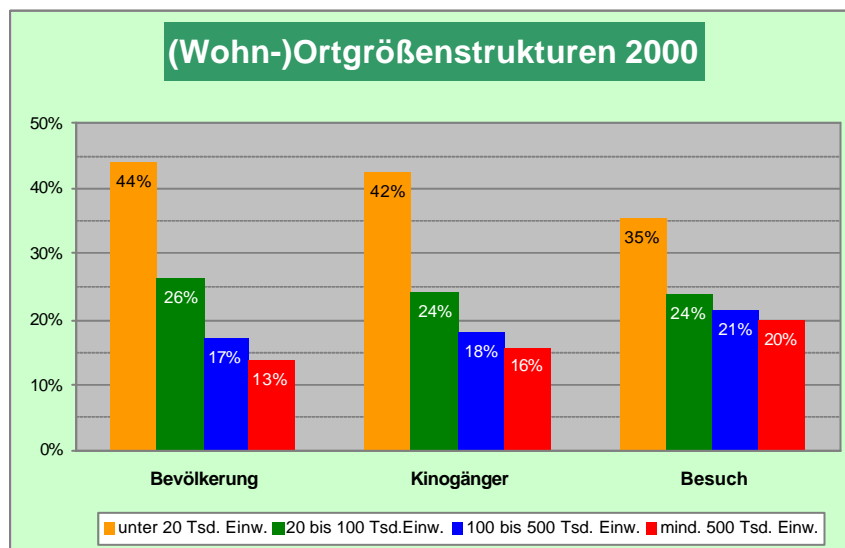
Unter den Top-30 der FFA-Jahreshitliste gab es im Jahr 2000 mit *Erin Brockovich* und *Stuart Little* lediglich zwei Filme, bei denen die Besucherinnen deutlicher (Frauenanteil mindestens 60 %) dominierten. Ansonsten sind vor allem „härtere“ und „lautere“ Filme, also Filme die eher männliche Vorlieben ansprechen, in der Jahreshitliste zu finden.

Wohnortgröße

Die Besucher aus den kleinen Städten und Dörfern mit **weniger als 20.000 Einwohnern** stellen weiterhin die **größte Besucherschicht** dar. Ihr Anteil ist sowohl an der Zahl der Personen als auch an der Zahl der verkauften Eintrittskarten gegenüber 1993 sogar noch gestiegen.

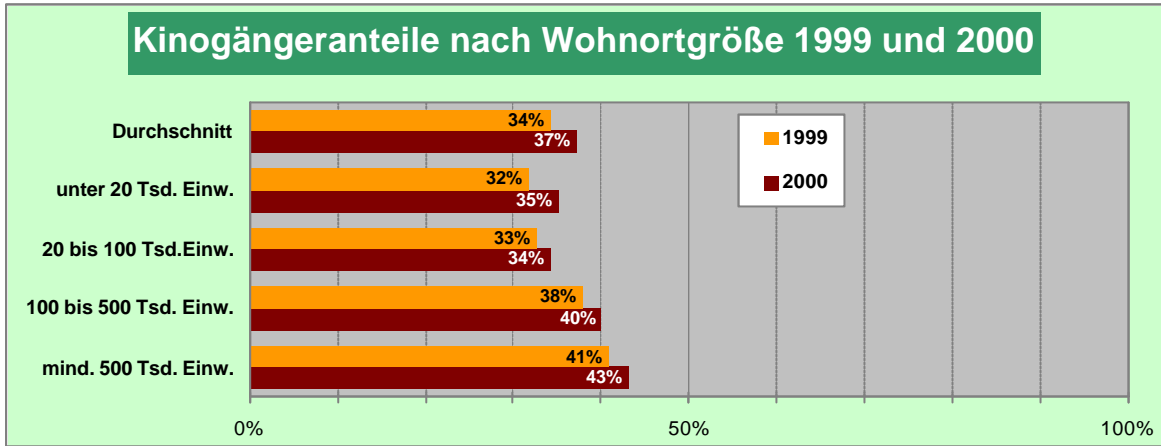


Ohne Ausländer.

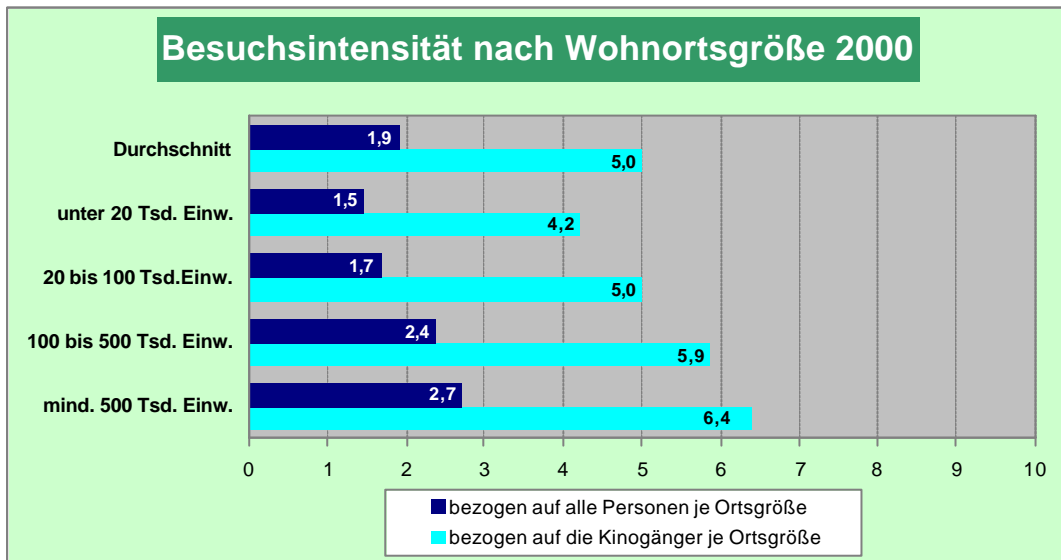


Ohne Ausländer.

Auch der Besuchszuwachs im Jahr 2000 kam durch Veränderungen in dieser Gruppe zustande. Die **Reichweite** (der Kinogängeranteil) in dieser Gruppe hatte sich gegenüber dem Vorjahr **erhöht**. Gleichzeitig ist zwar die Besuchsintensität zurückgegangen, doch war der Zugewinn durch neue Besucher größer als der Rückgang bei der Zahl der Besuche im Jahr.



Ohne Ausländer.

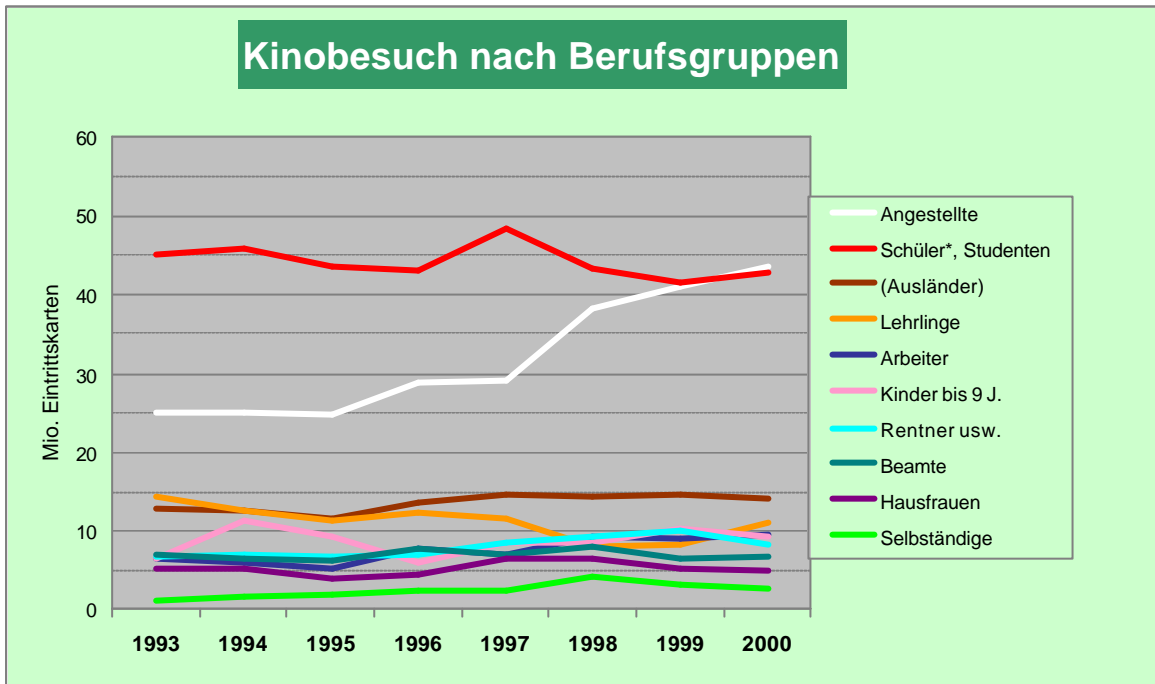


Ohne Ausländer.

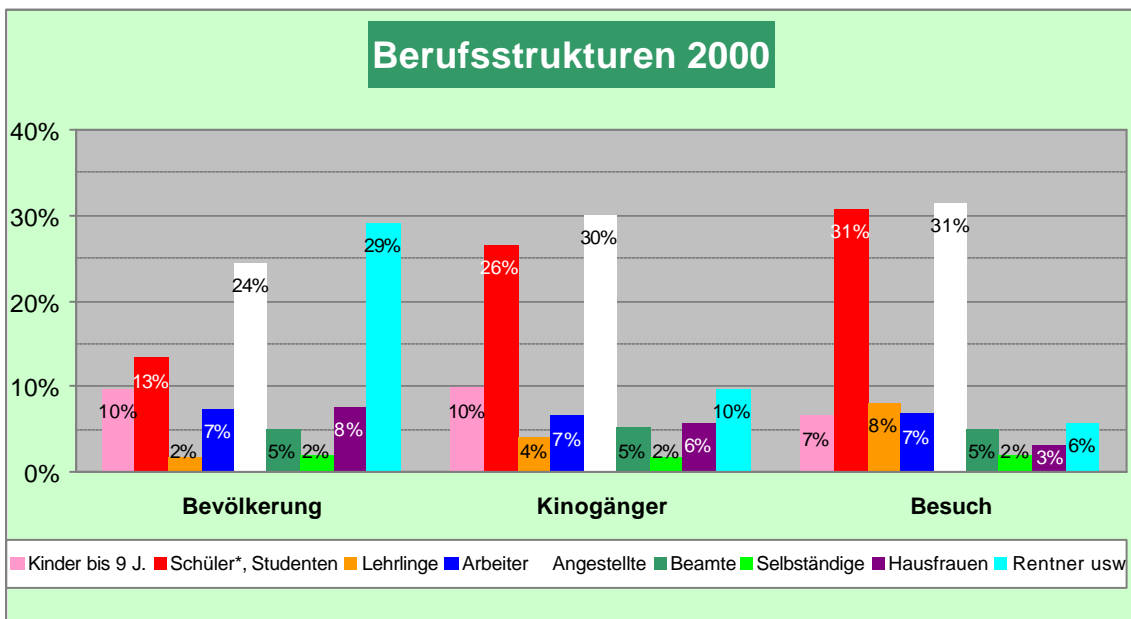
Die Filmvorlieben zwischen der Großstadt-, der Stadt- und der Landbevölkerung unterscheiden sich leicht. Die Kinogänger aus kleinen Orten bestehen in stärkerem Maße aus jungen Besuchern. Deshalb stehen Horrorfilme und Filme wie *Road Trip* in deren Hitliste weiter oben als in der Hitliste der Großstädter, Filme wie *The Sixth Sense* und *Gladiator* etwas weiter unten.

Berufsgruppen

Am augenfälligsten im Zeitraum 1993 bis 2000 ist die **enorme Steigerung der Bedeutung der Angestellten** für den Kinobesuch. Im Jahr 2000 wurden erstmals mehr Eintrittskarten an Angestellte verkauft als an Studenten und Schüler, die mindestens 10 Jahre alt sind. Nur unter Berücksichtigung der Grundschüler, deren Kinobesuchsverhalten von wenigen Kinderfilmen geprägt ist, bleiben die Schüler und Studenten die wichtigste Gruppe.



Berufsgruppen ohne Ausländer.
 *) Schüler ohne Kinder unter 10 Jahren.



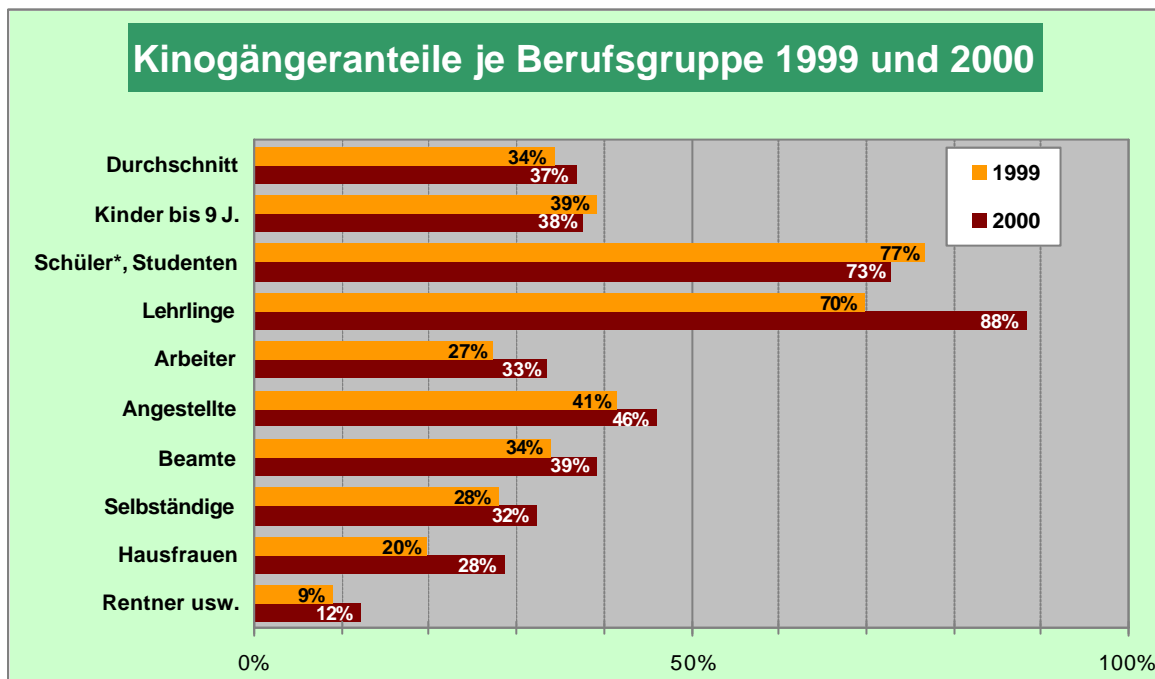
Berufsgruppen ohne Ausländer.
 *) Schüler ohne Kinder unter 10 Jahren.

Auch **im Jahr 2000** trugen die **Angestellten** zum Besuchsplus gegenüber dem Vorjahr bei. Der Zuwachs wurde durch eine **Erhöhung der Reichweite**, nicht jedoch durch eine Erhöhung der Besuchsintensität erreicht.

Überraschend ist, daß mit den **Lehrlingen** jedoch eine zahlenmäßig sehr kleine Gruppe die positive Entwicklung des vergangenen Kinjahres noch deutlicher prägen konnte als die große Gruppe der Angestellten. Die Lehrlinge kauften im Jahr **2000 im Vergleich zum Vorjahr** 2,9 Mio. Eintrittskarten zusätzlich, bei den Angestellten waren es zusätzliche 2,6 Mio. Eintrittskarten.

Dieser außerordentliche Besuchszuwachs bei dieser kleinen Gruppe ist durch eine **kräftige Erhöhung der Reichweite** in Verbindung mit einer **deutlichen Erhöhung ihrer Besuchsintensität** zustande gekommen.

Besuchseinbußen mußten im vergangenen Jahr vor allem bei den **Kindern** unter 10 Jahren sowie bei den **Rentnern** hingenommen werden.



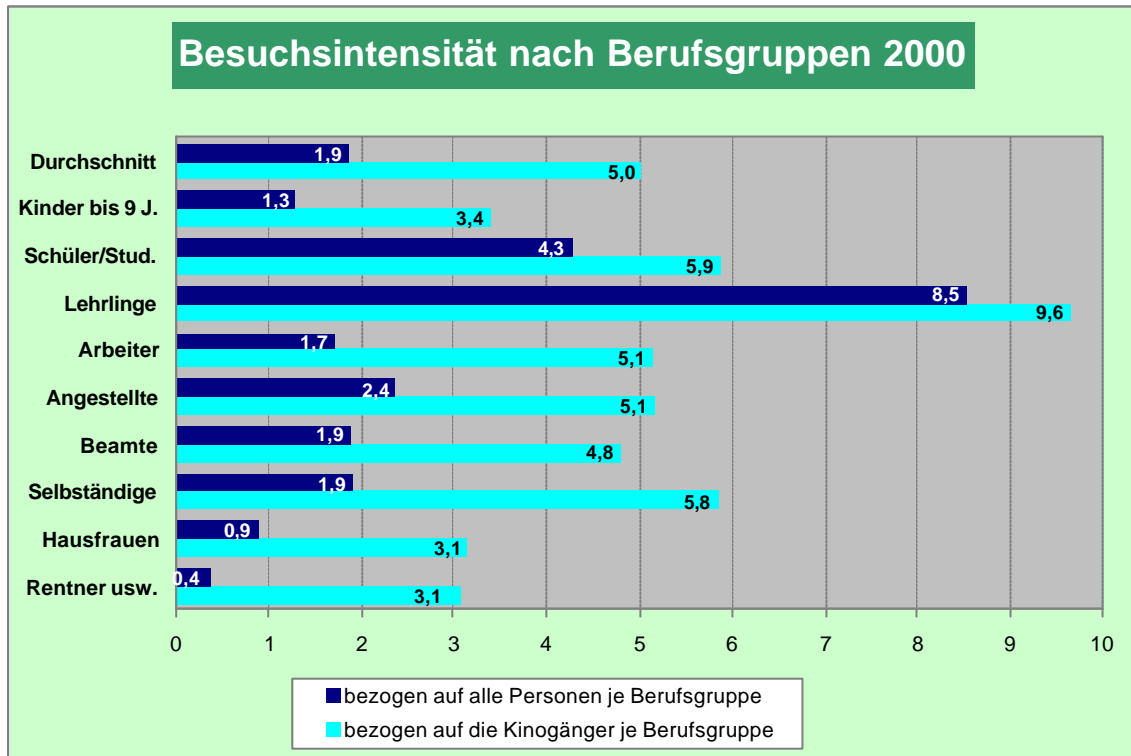
Berufsgruppen ohne Ausländer.
*) Schüler ohne Kinder unter 10 Jahren.

Die Filmvorlieben der **Lehrlinge** unterscheiden sich nur geringfügig von denjenigen der **Schüler/Studenten**. „Laute“ Komödien, harte Action und Horror werden von beiden Gruppen gerne gesehen. Das Alter und damit einhergehend eine schulische Situation prägen also die Vorlieben stärker als die berufliche Orientierung.

Bei den **Arbeitern**, sozusagen den älter gewordenen Lehrlingen, ersetzen Kinderfilme familienbedingt die Horrorfilme in den Hitlisten.

Bei den **Angestellten** sind in den Top-Ten nach *The Sixth Sense*, *M:1-2*, *American Beauty*, *American Pie* und *Gladiator* die Filme *Erin Brockovich* und *The Green Mile* sowie *Disneys Dinosaurier* und *Chicken Run* zu finden.

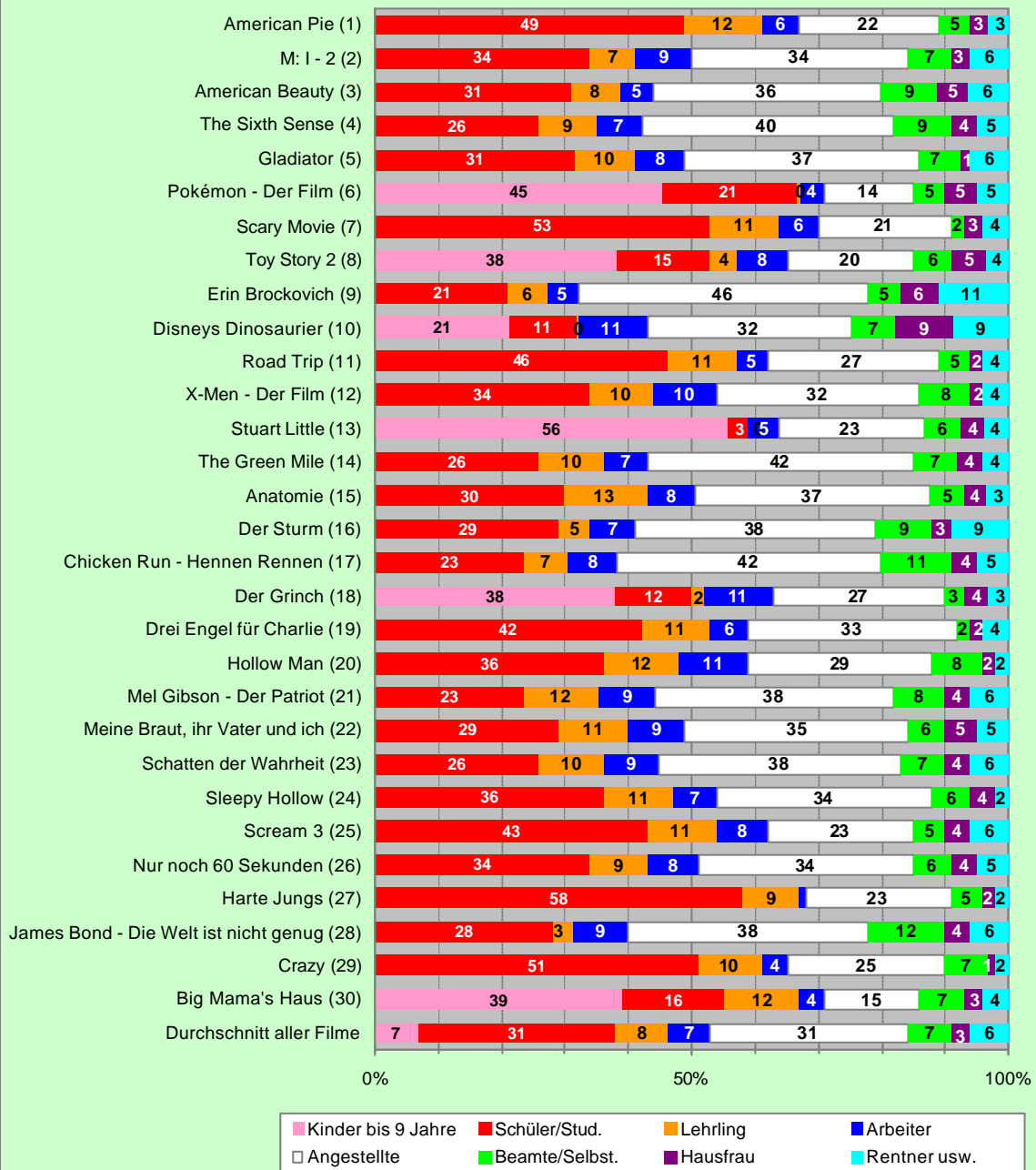
Bei den **Hausfrauen** sind in den Top-Ten allein fünf Kinderfilme zu finden (*Disneys Dinosaurier* auf Rang 1, *Tigger's großes Abenteuer* auf Rang 4 gefolgt von *Pokémon – Der Film*, auf Rang 7 *Toy Story* und auf Rang 10 *Tarzan*). Die übrigen Filme in den Top-Ten sind *American Beauty*, *American Pie*, *The Sixth Sense*, *Erin Brockovich* sowie *M:I-2*.



Berufsgruppen ohne Ausländer.
 *) Schüler ohne Kinder unter 10 Jahren.

Bei den **Rentnern** usw. lag *Erin Brockovich* auf Platz 1 gefolgt von *M:I-2*, *American Beauty* und *Disneys Dinosaurier*. Besonders erwähnenswert ist außerdem der Film *Anna und der König*, der in der FFA-Jahresliste nur auf Rang 36, bei den Rentnern jedoch auf Rang 5 liegt.

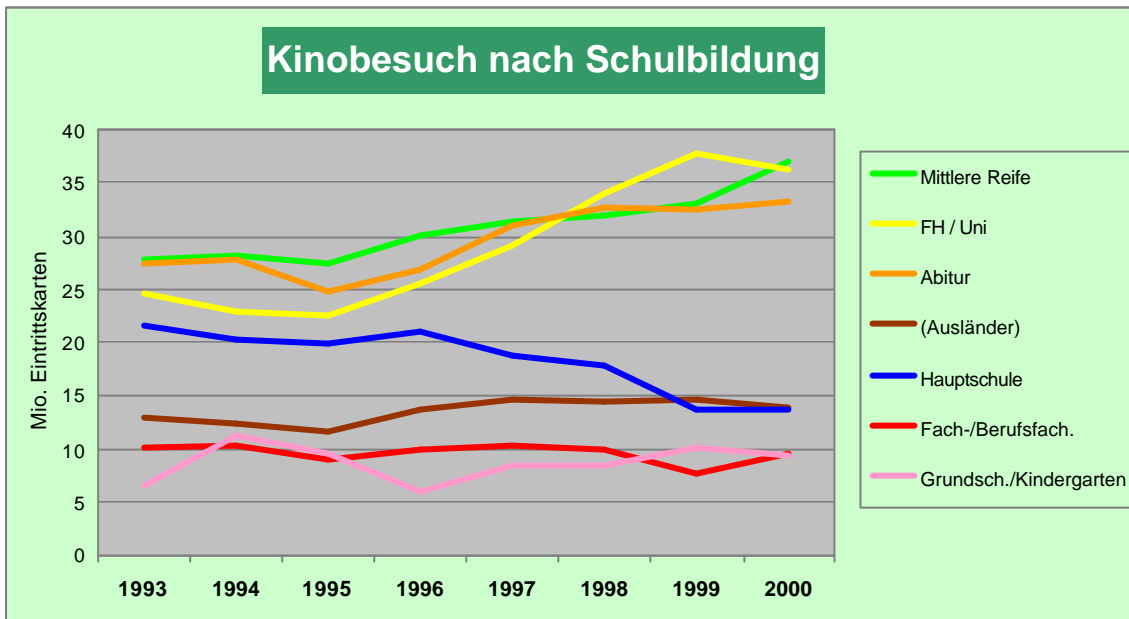
Top-30 nach Berufsgruppen



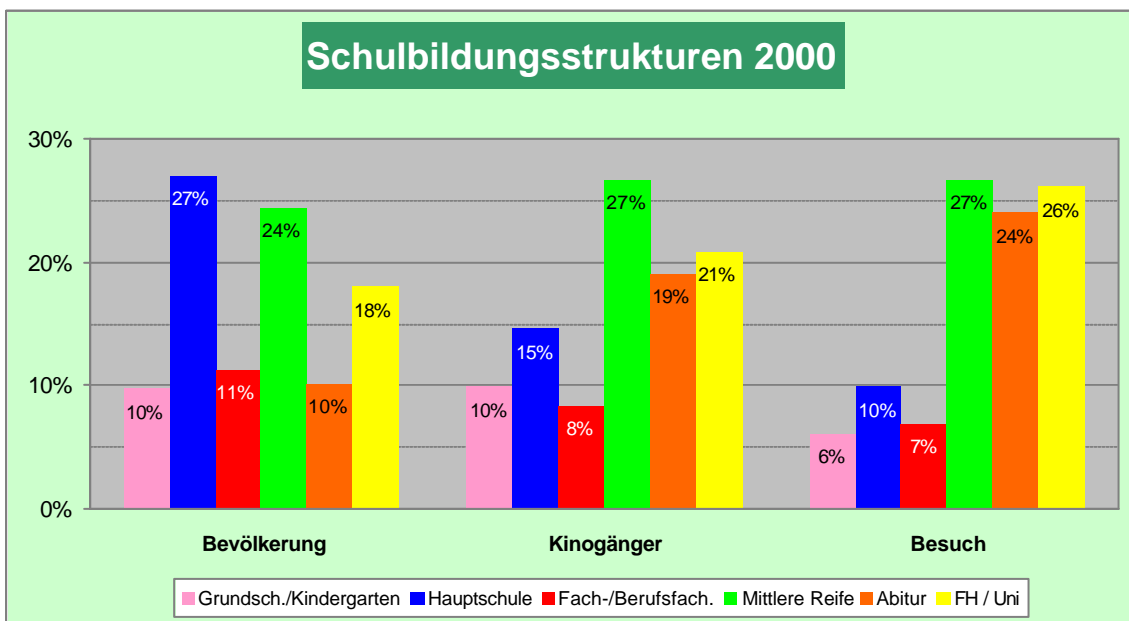
Berufsgruppen ohne Ausländer.
 *) Schüler ohne Kinder unter 10 Jahren.

Schulbildung

Tendenziell nahm in den vergangenen Jahren vor allem die Bedeutung der **Akademiker** (Besuch bzw. Abschluß einer Fachhochschule oder Universität) für den Kinobesuch zu. Das Filmangebot des vergangenen Jahres sorgte jedoch dafür, daß an **Kinobesucher mit Mittlerer Reife** etwas **mehr Eintrittskarten** als an Akademiker verkauft worden sind, während der Besuch der Akademiker etwas zurückgegangen ist.

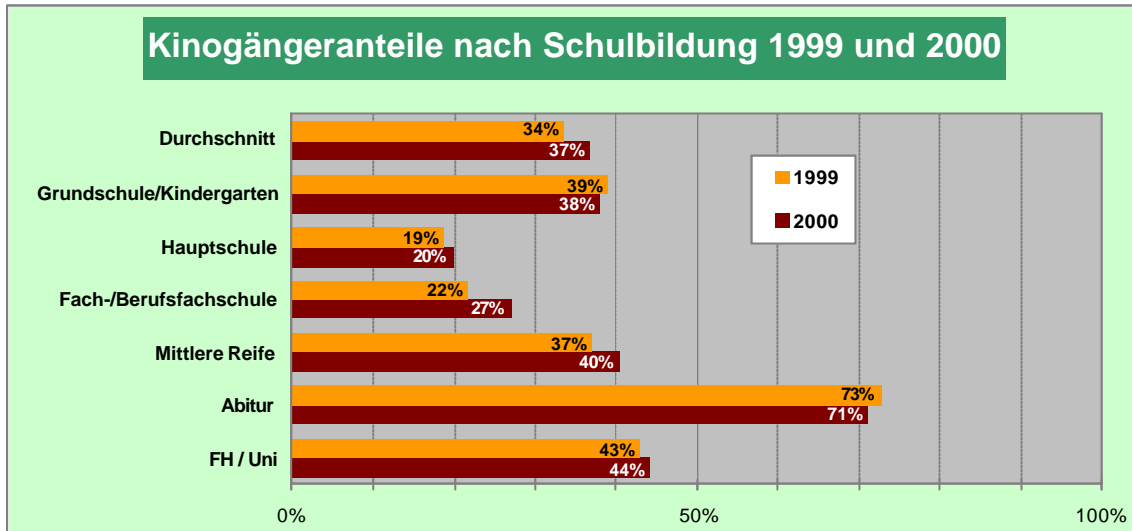


Ohne Ausländer.

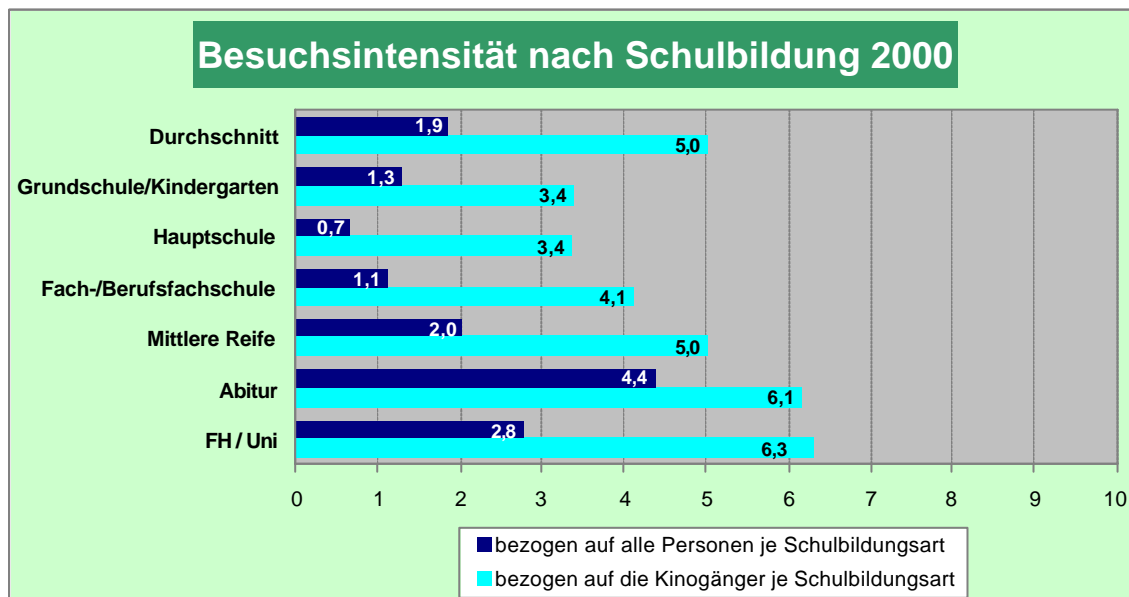


Ohne Ausländer.

Neben den Kinogängern mit **Mittlerer Reife** wurde der Besuchszuwachs des vergangenen Jahres auch von den Besuchern bzw. Absolventen von **Fach- bzw. Berufsfachschulen** getragen. Für beide Gruppen gilt, daß der Zuwachs durch eine **Reichweitenvergrößerung** und nicht durch eine erhöhte Besuchintensität erreicht wurde.



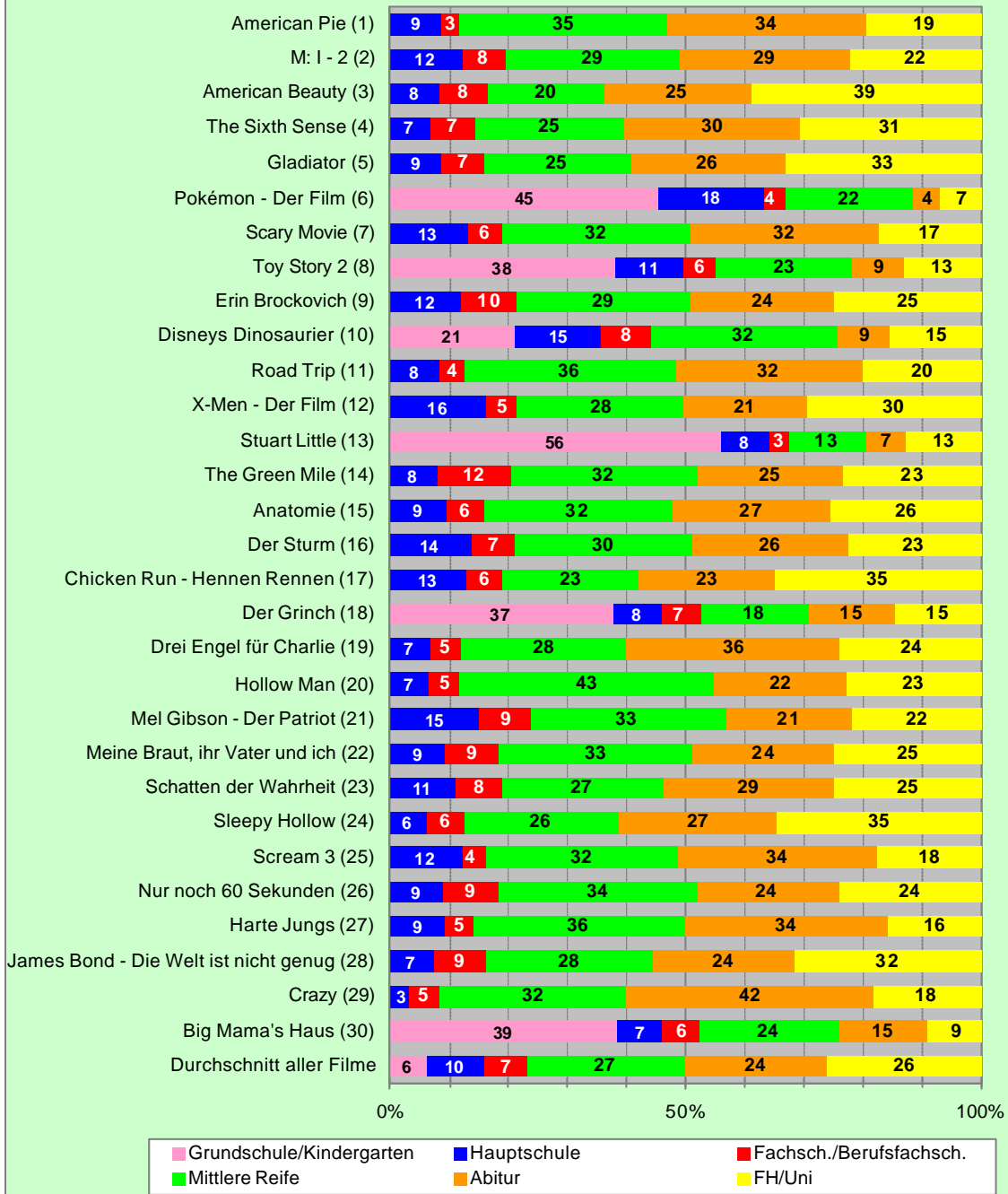
Ohne Ausländer.



Ohne Ausländer.

Die Filmvorlieben hängen weniger vom Schulbildungsgrad, sondern vor allem von der beruflichen Situation bzw. vom Alter ab. Hauptschüler mit Berufsausbildung haben andere Vorlieben als Hauptschüler ohne Berufsausbildung. Gleiches gilt für Personen mit Mittlerer Reife bzw. mit Abitur.

Top-30 nach Schulbildung

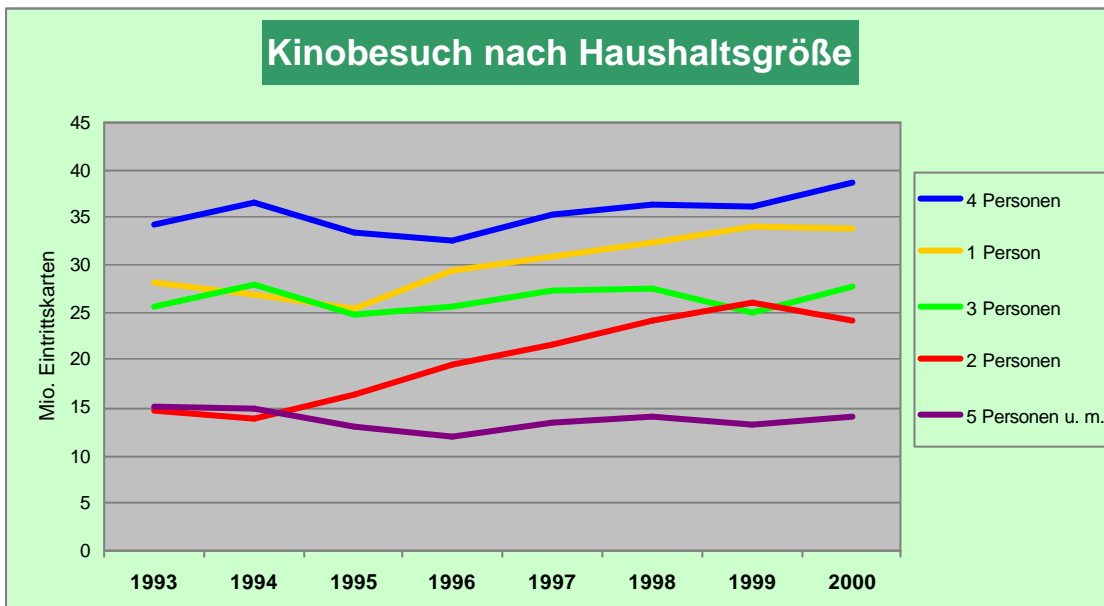


Ohne Ausländer.

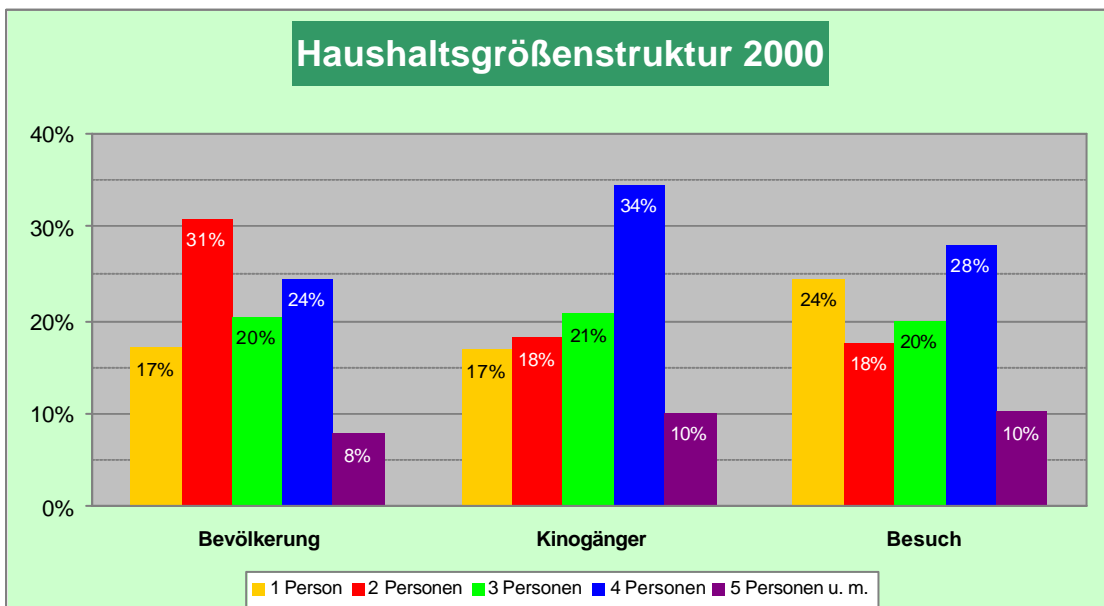
Haushaltsgröße

Längerfristig stieg vor allem der Besuch durch Kinogänger aus **Zwei-Personen-Haushalten**. Auch wenn der Kinobesuch im allgemeinen mit dem Partner oder mit Freunden unternommen wird, so ist in Zwei-Personen-Haushalten trotz dieser Steigerungen sowohl die Reichweite als auch die Besuchsintensität (bezogen auf alle Personen dieser Gruppe) deutlich geringer als in anderen Haushalten.

Der **Besuchszuwachs im Jahr 2000** wurde von den Kinogängern aus **Drei- bzw. Vier-Personen-Haushalten** getragen, während der Besuch durch Menschen aus Zwei-Personen-Haushalten in diesem Jahr sank.



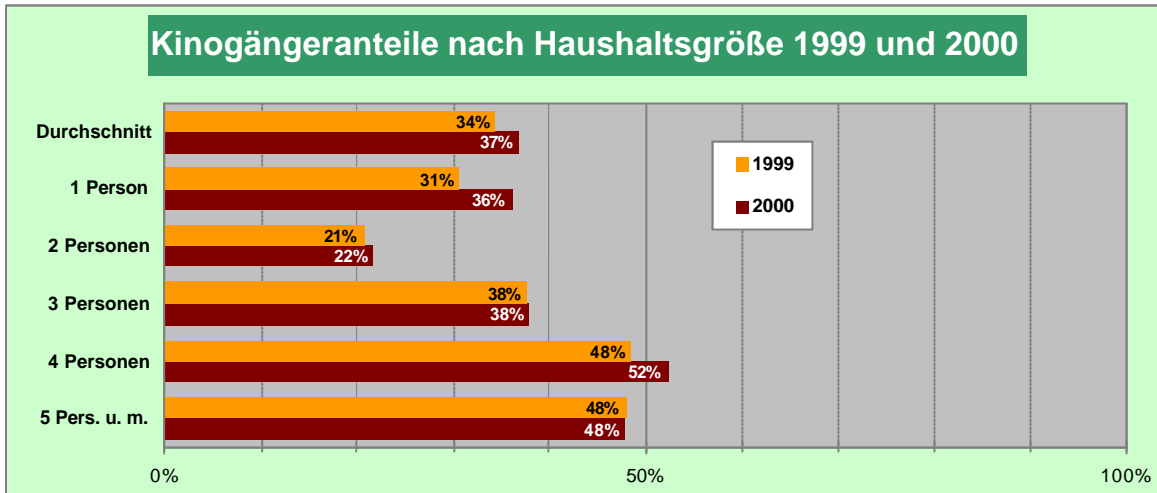
Ohne Ausländer.



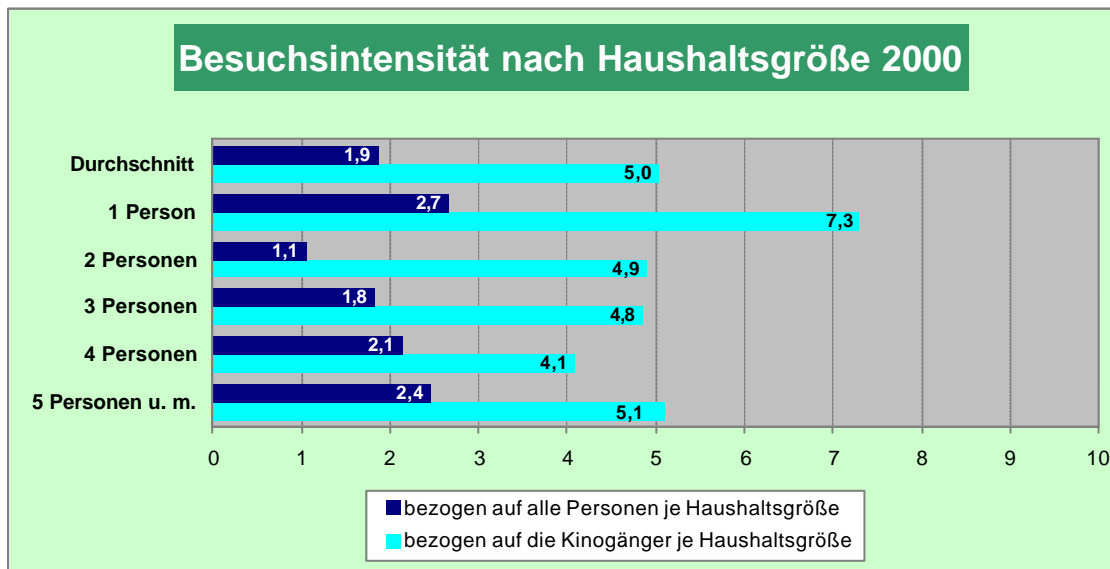
Ohne Ausländer.

Der Rückgang bei den Zwei-Personen-Haushalten ist auf eine Senkung der Besuchsintensität (bezogen auf die Kinogänger dieser Gruppe) zurückzuführen.

Bei den Drei-Personen-Haushalten war die Besuchsintensität gestiegen, nicht jedoch die Reichweite, bei den Vier-Personen-Haushalten war es umgekehrt.



Ohne Ausländer.

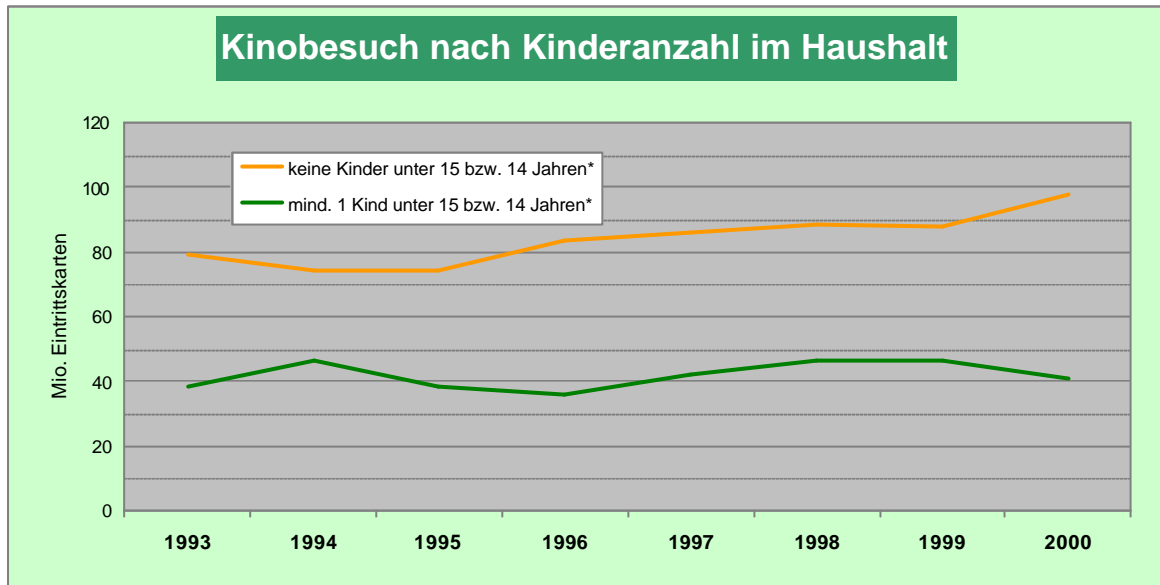


Ohne Ausländer.

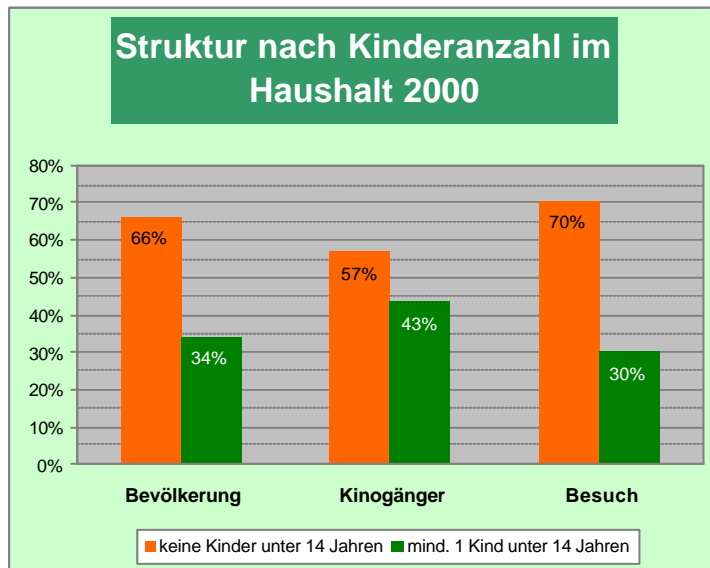
Für die Single- und Zwei-Personen-Haushalte haben erwartungsgemäß Kinderfilme und Horrorfilme nur eine untergeordnete Bedeutung, ansonsten sind die Unterschiede in den Hitlisten des jeweiligen Haushaltstyps nicht sehr gravierend.

Kinderanzahl im Haushalt

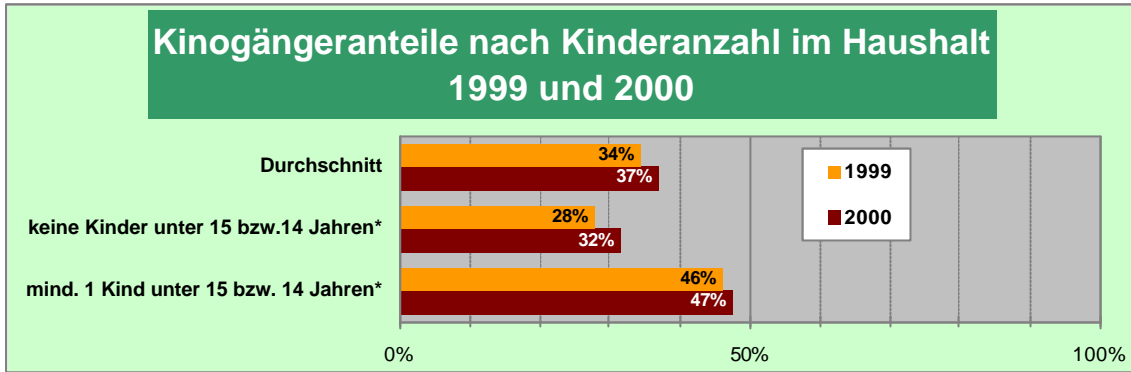
Ebenso wie im vergangenen Jahr ist der Kinobesuch von Menschen aus **Haushalten ohne Kinder** unter 14 bzw. 15 Jahren auch längerfristig steigend. Einer deutlich **niedrigeren Reichweite** als bei den Haushalten mit Kindern (32 Prozent gegenüber 47 Prozent) steht eine wesentlich **höhere Besuchsintensität** (6,2 Besuche im Jahr statt 3,5 Besuche) gegenüber.



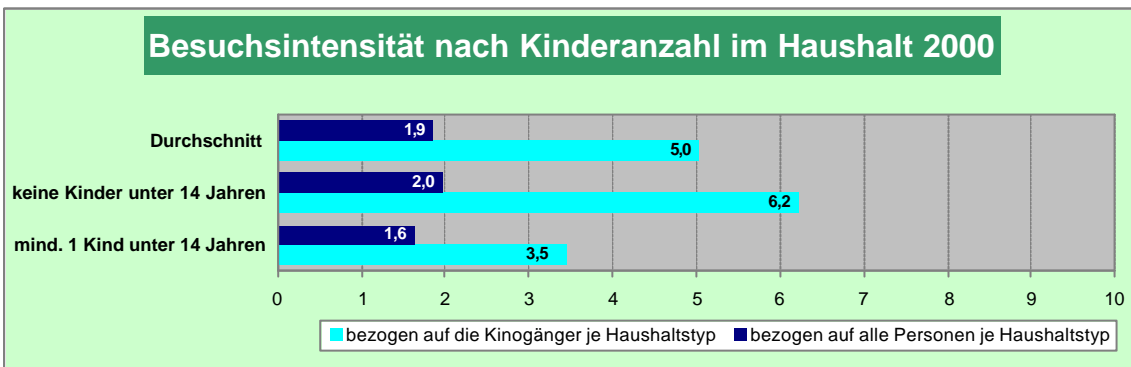
*Ohne Ausländer. Bis 1999 Anzahl Kinder unter 15 Jahren im Haushalt, im Jahr 2000 Kinder unter 14 Jahren.



Ohne Ausländer.



*Ohne Ausländer. Im Jahr 1999 Anzahl Kinder unter 15 Jahren im Haushalt, im Jahr 2000 Kinder unter 14 Jahren.



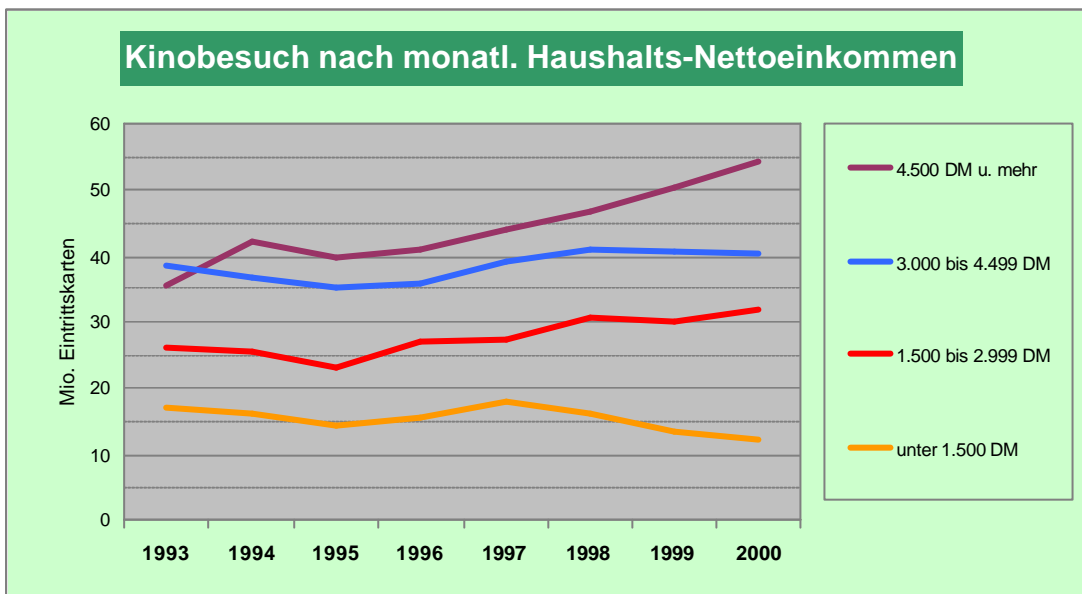
Ohne Ausländer.

Wie stark das Vorhandensein von Kindern das Besuchsverhalten der Erwachsenen prägt, zeigt sich daran, daß in den Top-Ten von Haushalten mit Kindern (unter 14 Jahren) fast ausschließlich Kinderfilme zu finden sind. Lediglich *American Pie* (Rang 5) und *M:1-2* (Rang 9) stießen ebenfalls auf großes Interesse.

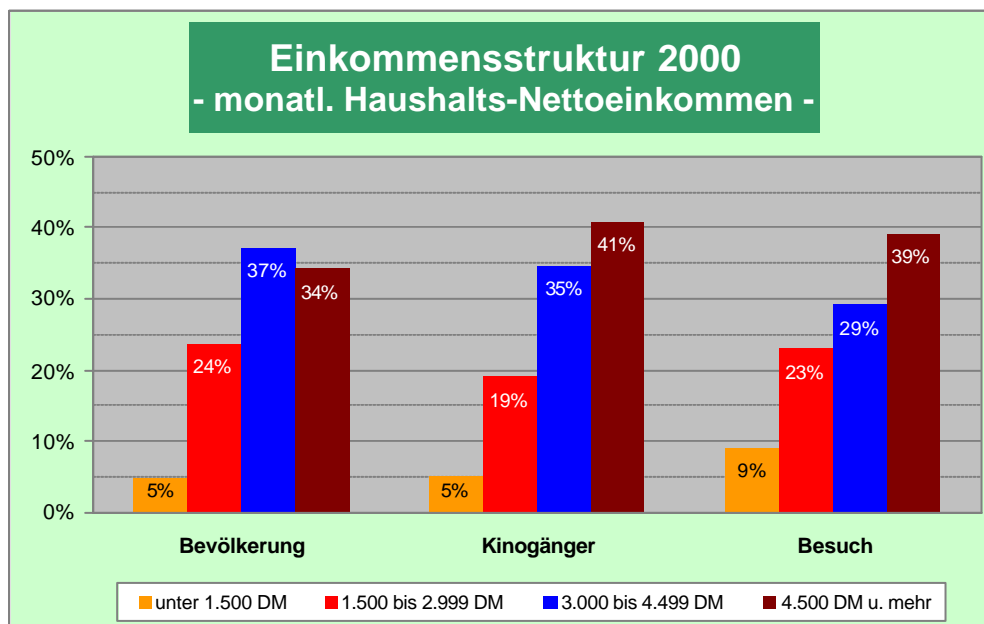
Haushalts-Nettoeinkommen

Aufgrund von Lohn- und Gehaltssteigerungen steigt längerfristig die Bedeutung der höheren Einkommensgruppen.

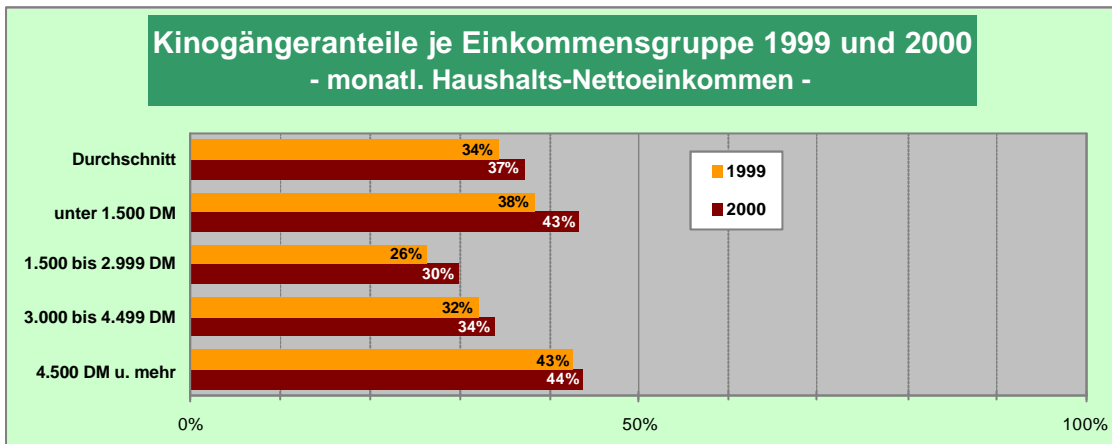
Allerdings ist die Reichweite bei Personen aus Haushalten mit einem sehr geringen Einkommen ähnlich hoch wie bei Personen aus Haushalten mit einem sehr hohen Einkommen. Die **Besuchsintensität** ist **in den sehr niedrigen Einkommensgruppen** sogar **wesentlich höher** als bei den Besserverdienenden. Hier prägen insbesondere die Studenten, die in einer eigenen Wohnung leben, das Bild.



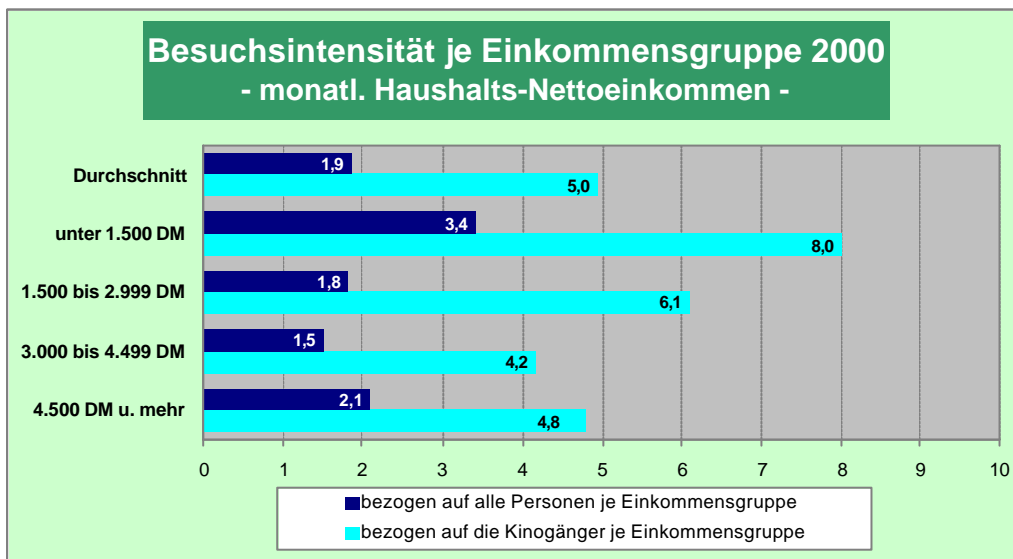
Ohne Ausländer.



Ohne Ausländer.



Ohne Ausländer.



Ohne Ausländer.

Zusammenfassung

Gemessen an den Ergebnissen der Blockbuster zählt des Jahr 2000 ähnlich wie die Jahre 1992 und 1995 zu den schwachen Filmjahren. Es gab relativ wenige Filme mit mehr als 2 Mio. Besuchern und der Marktanteil dieser Filme war deutlich geringer als in den Vorjahren. Daß trotzdem ein Besucherplus von 2,4 Prozent gegenüber 1999 erreicht wurde, liegt an der allgemein gestiegenen Kinofreudigkeit, die sich im überdurchschnittlich großen Erfolg der sogenannten „kleineren“ Filme zeigt. Das Filmangebot war außerdem so groß wie noch nie und hat offensichtlich die unterschiedlichsten Publikumsinteressen angesprochen.

Folgende sozio-demographischen Gruppen haben mit ihren Verhaltensänderungen am stärksten zum **Besuchswachstum** des Jahres 2000 gegenüber 1999 beigetragen:

- die 16- bis 19jährigen: Erhöhung der Reichweite (des Kinogängeranteils), vor allem aber der Besuchsintensität
- männliche Kinogänger: Erhöhung der Besuchsintensität
- Lehrlinge: Erhöhung der Reichweite und Steigerung der Besuchsintensität
- Angestellte: Erhöhung der Reichweite
- Personen aus Wohnorten mit weniger als 20.000 Einwohnern: Erhöhung der Reichweite
- Besucher aus Drei-Personen-Haushalten: Erhöhung der Besuchsintensität
- Besucher aus Vier-Personen-Haushalten: Erhöhung der Reichweite.

Gemessen an ihrer **Bedeutung für den Gesamtbesuch** der deutschen Bevölkerung (ohne Ausländer) waren im Jahr 2000 am wichtigsten:

- die jüngeren Twens (20 bis 24 Jahre alt) (22 % des Gesamtbesuchs)
- Bewohner aus Orten mit weniger als 20.000 Einwohnern (35 %)
- die Schüler und Studenten (einschl. Kinder unter 10 Jahren) (38%)
- Personen mit Mittlerer Reife (27 %),
- Besucher aus Vier-Personen-Haushalten (28 %).

Anhang

Kinobesuch 1993 bis 2000 nach Altersgruppen																
Deutsche ...	Bevölkerung in Mio. Personen								1993 = 100							
	1993	1994	1995	1996	1997	1998	1999	2000	1993	1994	1995	1996	1997	1998	1999	2000
unter 10 Jahre	7,8	7,8	7,7	7,6	7,5	7,3	7,3	7,2	100	99	98	97	95	93	93	92
10 bis 15 Jahre	4,7	4,8	4,9	4,9	4,9	5,0	5,0	5,1	100	101	102	103	104	106	105	107
16 bis 19 Jahre	2,9	3,0	3,0	3,1	3,2	3,3	3,3	3,3	100	102	105	108	111	113	113	114
20 bis 24 Jahre	4,6	4,3	4,0	3,8	3,7	3,8	3,8	3,9	100	92	86	82	81	82	81	85
25 bis 29 Jahre	6,2	6,1	5,8	5,5	5,1	4,7	4,7	4,0	100	97	93	88	82	75	75	65
30 bis 39 Jahre	11,7	12,0	12,3	12,5	12,6	12,7	12,7	12,4	100	102	104	106	107	108	108	105
40 bis 49 Jahre	9,3	9,4	9,8	10,1	10,4	10,7	10,6	11,1	100	101	106	109	112	115	115	120
50 bis 59 Jahre	10,8	10,7	10,3	10,0	9,7	9,5	9,5	9,0	100	99	96	92	90	88	88	84
60 Jahre u. m.	16,2	16,5	16,8	17,1	17,4	17,8	17,8	18,7	100	102	103	105	107	110	110	115
Deutsche insg.	74,4	74,4	74,5	74,5	74,6	74,7	74,7	74,9	100	100	100	100	100	100	100	101
Ausländer	7,0	7,1	7,3	7,5	7,4	7,3	7,3	7,1	100	102	105	107	106	105	105	102
Gesamtbevölk.	81,3	81,5	81,8	82,0	82,1	82,0	82,0	82,0	100	100	101	101	101	101	101	101
Deutsche ...	Mio. Eintrittskarten								1993 = 100							
	1993	1994	1995	1996	1997	1998	1999	2000	1993	1994	1995	1996	1997	1998	1999	2000
unter 10 Jahre	6,4	11,2	9,4	5,9	8,5	8,4	10,1	9,2	100	176	147	92	133	131	159	144
10 bis 15 Jahre	6,9	8,4	6,8	6,5	7,3	8,2	10,1	9,0	100	121	98	93	105	119	145	130
16 bis 19 Jahre	19,9	21,2	19,7	21,7	20,9	16,4	15,4	19,9	100	106	99	109	105	82	77	100
20 bis 24 Jahre	30,5	28,4	25,2	29,4	30,0	29,4	30,2	30,1	100	93	83	96	99	97	99	99
25 bis 29 Jahre	21,5	18,0	19,0	20,5	20,4	20,2	20,5	21,3	100	84	88	95	95	94	96	99
30 bis 39 Jahre	15,6	15,7	15,9	17,9	20,0	24,7	25,4	24,7	100	101	102	115	129	159	163	159
40 bis 49 Jahre	7,2	8,6	8,1	9,2	11,0	14,1	12,9	13,7	100	120	113	128	153	197	179	191
50 bis 59 Jahre	6,8	5,9	5,6	6,3	7,1	8,5	6,2	6,7	100	86	83	92	104	125	91	98
60 Jahre u. m.	2,8	3,0	3,2	2,0	3,4	4,6	3,5	4,0	100	107	113	70	120	163	124	140
Deutsche insg.	117,6	120,4	112,9	119,3	128,5	134,6	134,4	138,6	100	102	96	101	109	114	114	118
Ausländer	12,9	12,4	11,6	13,6	14,6	14,3	14,6	13,9	100	96	90	106	113	111	114	108
Gesamtbevölk.	130,5	132,8	124,5	132,9	143,1	148,9	149,0	152,5	100	102	95	102	110	114	114	117
Deutsche ...	Besuche im Jahr								1993 = 100							
	1993	1994	1995	1996	1997	1998	1999	2000	1993	1994	1995	1996	1997	1998	1999	2000
unter 10 Jahre	0,8	1,5	1,2	0,8	1,1	1,1	1,4	1,3	100	178	150	95	138	140	169	156
10 bis 15 Jahre	1,5	1,8	1,4	1,3	1,5	1,7	2,0	1,8	100	120	96	90	101	113	138	121
16 bis 19 Jahre	6,8	7,1	6,5	6,9	6,5	5,0	4,7	6,0	100	105	95	101	95	73	69	88
20 bis 24 Jahre	6,7	6,7	6,4	7,7	8,0	7,8	8,0	7,7	100	101	96	116	120	116	121	115
25 bis 29 Jahre	3,5	3,0	3,3	3,8	4,0	4,3	4,4	5,3	100	87	95	109	116	125	126	152
30 bis 39 Jahre	1,3	1,3	1,3	1,4	1,6	2,0	2,0	2,0	100	98	98	108	120	147	151	150
40 bis 49 Jahre	0,8	0,9	0,8	0,9	1,1	1,3	1,2	1,2	100	118	107	116	136	171	156	160
50 bis 59 Jahre	0,6	0,5	0,5	0,6	0,7	0,9	0,7	0,7	100	87	87	100	116	141	103	116
60 Jahre u. m.	0,2	0,2	0,2	0,1	0,2	0,3	0,2	0,2	100	106	109	67	111	148	113	121
Deutsche insg.	1,6	1,6	1,5	1,6	1,7	1,8	1,8	1,9	100	102	96	101	109	114	114	117
Ausländer	1,8	1,7	1,6	1,8	2,0	2,0	2,0	2,0	100	94	86	99	107	106	108	106
Gesamtbevölk.	1,6	1,6	1,5	1,6	1,7	1,8	1,8	1,9	100	102	95	101	109	113	113	116

Die Einzelwerte sind gerundet, deshalb kann ihre Aufsummierung geringfügig von der ausgewiesenen Summe, der die genaueren (ungerundeten) Werte zugrunde liegen, abweichen.

Kinogänger 1993 bis 2000 nach Altersgruppen																
Deutsche ...	Kinogänger in Mio. Personen								1993 = 100							
	1993	1994	1995	1996	1997	1998	1999	2000	1993	1994	1995	1996	1997	1998	1999	2000
unter 10 Jahre	2,7	3,1	2,9	2,7	2,8	2,7	2,9	2,7	100	113	106	97	101	99	104	100
10 bis 15 Jahre	3,3	3,3	3,0	3,1	3,3	3,5	3,4	3,0	100	100	92	92	99	105	103	92
16 bis 19 Jahre	2,2	2,3	2,3	2,5	2,6	2,7	2,7	3,0	100	104	105	112	117	122	121	133
20 bis 24 Jahre	3,4	3,0	2,5	2,7	2,6	3,0	2,9	3,3	100	89	75	81	76	89	86	98
25 bis 29 Jahre	3,8	3,2	2,9	3,3	3,1	3,0	2,7	2,7	100	86	76	87	82	80	73	72
30 bis 39 Jahre	4,4	4,9	4,5	5,3	5,4	6,0	5,5	6,2	100	113	103	122	124	137	126	141
40 bis 49 Jahre	2,5	2,7	2,8	2,9	3,3	3,8	3,2	3,8	100	105	112	116	130	149	125	149
50 bis 59 Jahre	1,3	1,5	1,4	1,4	1,6	1,8	1,3	1,5	100	112	107	105	121	140	97	114
60 Jahre u. m.	0,8	0,8	0,7	0,8	1,0	1,5	1,1	1,4	100	107	89	98	125	193	137	180
Zusammen	24,4	24,9	23,1	24,6	25,6	28,0	25,6	27,6	100	102	95	101	105	115	105	113
Ausländer
Gesamtbevölk.
Deutsche ...	Kinogängeranteil je Personengruppe in %								1993 = 100							
	1993	1994	1995	1996	1997	1998	1999	2000	1993	1994	1995	1996	1997	1998	1999	2000
unter 10 Jahre	35	40	38	35	37	37	39	38	100	114	109	100	106	106	112	108
10 bis 15 Jahre	70	69	62	62	66	69	68	60	100	99	89	90	95	100	97	86
16 bis 19 Jahre	77	78	77	80	81	83	82	89	100	102	101	104	106	108	107	116
20 bis 24 Jahre	73	71	63	72	69	79	77	85	100	97	87	99	95	109	105	116
25 bis 29 Jahre	61	54	50	60	61	65	59	67	100	88	82	99	101	107	96	111
30 bis 39 Jahre	37	41	37	43	43	47	43	50	100	111	98	114	115	127	117	134
40 bis 49 Jahre	27	28	29	29	32	35	30	34	100	104	106	106	116	129	109	124
50 bis 59 Jahre	12	14	14	14	16	19	13	17	100	112	112	114	134	159	110	137
60 Jahre u. m.	5	5	4	4	6	8	6	7	100	106	86	93	116	176	124	156
Zusammen	33	33	31	33	34	37	34	37	100	102	94	101	104	114	104	112
Ausländer
Gesamtbevölk.
Deutsche ...	Besuche im Jahr je Kinogänger								1993 = 100							
	1993	1994	1995	1996	1997	1998	1999	2000	1993	1994	1995	1996	1997	1998	1999	2000
unter 10 Jahre	2,3	3,6	3,2	2,2	3,1	3,1	3,5	3,4	100	156	138	95	131	132	152	145
10 bis 15 Jahre	2,1	2,5	2,2	2,1	2,2	2,4	3,0	3,0	100	121	107	101	106	113	141	142
16 bis 19 Jahre	9,0	9,1	8,4	8,7	8,0	6,0	5,7	6,7	100	102	94	97	90	67	64	75
20 bis 24 Jahre	9,0	9,4	10,0	10,8	11,6	9,8	10,4	9,0	100	104	111	119	129	109	116	100
25 bis 29 Jahre	5,7	5,6	6,6	6,2	6,5	6,6	7,5	7,8	100	98	116	110	115	117	132	137
30 bis 39 Jahre	3,6	3,2	3,6	3,4	3,7	4,1	4,6	4,0	100	89	100	95	104	116	130	112
40 bis 49 Jahre	2,8	3,2	2,9	3,1	3,3	3,8	4,1	3,7	100	114	101	110	118	132	143	129
50 bis 59 Jahre	5,2	4,0	4,0	4,6	4,5	4,6	4,9	4,4	100	77	77	88	86	89	94	85
60 Jahre u. m.	3,7	3,7	4,7	2,6	3,5	3,1	3,3	2,9	100	100	127	72	96	84	91	78
Zusammen	4,8	4,8	4,9	4,8	5,0	4,8	5,3	5,0	100	100	102	101	104	100	109	104
Ausländer
Gesamtbevölk.

Die Einzelwerte sind gerundet, deshalb kann ihre Aufsummierung geringfügig von der ausgewiesenen Summe, der die genaueren (ungerundeten) Werte zugrunde liegen, abweichen.

Kinobesuch 1993 bis 2000 nach Geschlecht																
	Bevölkerung in Mio. Personen								1993 = 100							
	1993	1994	1995	1996	1997	1998	1999	2000	1993	1994	1995	1996	1997	1998	1999	2000
Deutsche	35,0	35,0	35,0	35,1	35,3	35,7	35,9	36,2	100	100	100	100	101	102	103	103
männlich	35,0	35,0	35,0	35,1	35,3	35,7	35,9	36,2	100	100	100	100	101	102	103	103
weiblich	39,4	39,4	39,5	39,4	39,3	39,0	38,8	38,7	100	100	100	100	99	98	98	98
Deutsche insg.	74,4	74,4	74,5	74,5	74,6	74,7	74,7	74,9	100	100	100	100	100	100	100	101
nachrichtlich:																
Ausländer	7,0	7,1	7,3	7,5	7,4	7,3	7,3	7,1	100	102	105	107	106	105	105	102
Gesamtbevölk.	81,3	81,5	81,8	82,0	82,1	82,0	82,0	82,0	100	100	101	101	101	101	101	101
	Mio. Eintrittskarten								1993 = 100							
	1993	1994	1995	1996	1997	1998	1999	2000	1993	1994	1995	1996	1997	1998	1999	2000
Deutsche	59,7	58,9	56,8	61,1	66,3	68,3	67,3	71,0	100	99	95	102	111	114	113	119
männlich	59,7	58,9	56,8	61,1	66,3	68,3	67,3	71,0	100	99	95	102	111	114	113	119
weiblich	57,9	61,5	56,1	58,2	62,3	66,2	67,1	67,6	100	106	97	100	108	114	116	117
Deutsche insg.	117,6	120,4	112,9	119,3	128,5	134,6	134,4	138,6	100	102	96	101	109	114	114	118
nachrichtlich:																
Ausländer	12,9	12,4	11,6	13,6	14,6	14,3	14,6	13,9	100	96	90	106	113	111	114	108
Gesamtbevölk.	130,5	132,8	124,5	132,9	143,1	148,9	149,0	152,5	100	102	95	102	110	114	114	117
	Besuche im Jahr								1993 = 100							
	1993	1994	1995	1996	1997	1998	1999	2000	1993	1994	1995	1996	1997	1998	1999	2000
Deutsche	1,7	1,7	1,6	1,7	1,9	1,9	1,9	2,0	100	99	95	102	110	112	110	115
männlich	1,7	1,7	1,6	1,7	1,9	1,9	1,9	2,0	100	99	95	102	110	112	110	115
weiblich	1,5	1,6	1,4	1,5	1,6	1,7	1,7	1,7	100	106	97	100	108	115	118	119
Deutsche insg.	1,6	1,6	1,5	1,6	1,7	1,8	1,8	1,9	100	102	96	101	109	114	114	117
nachrichtlich:																
Ausländer	1,8	1,7	1,6	1,8	2,0	2,0	2,0	2,0	100	94	86	99	107	106	108	106
Gesamtbevölk.	1,6	1,6	1,5	1,6	1,7	1,8	1,8	1,9	100	102	95	101	109	113	113	116

Kinogänger 1993 bis 2000 nach Geschlecht																
	Kinogänger in Mio. Personen								1993 = 100							
	1993	1994	1995	1996	1997	1998	1999	2000	1993	1994	1995	1996	1997	1998	1999	2000
Deutsche	11,4	11,8	10,9	12,0	12,3	13,0	12,5	11,9	100	103	96	105	108	114	109	104
männlich	11,4	11,8	10,9	12,0	12,3	13,0	12,5	11,9	100	103	96	105	108	114	109	104
weiblich	13,0	13,1	12,1	12,6	13,3	15,0	13,0	15,6	100	101	94	97	103	115	101	121
Deutsche insg.	24,4	24,9	23,1	24,6	25,6	28,0	25,6	27,6	100	102	95	101	105	115	105	113
nachrichtlich:																
Ausländer																
Gesamtbevölk.																
	Kinogängeranteil je Personengruppe in %								1993 = 100							
	1993	1994	1995	1996	1997	1998	1999	2000	1993	1994	1995	1996	1997	1998	1999	2000
Deutsche	33	34	31	34	35	37	35	33	100	103	96	104	107	112	107	101
männlich	33	34	31	34	35	37	35	33	100	103	96	104	107	112	107	101
weiblich	33	33	31	32	34	38	34	40	100	101	93	97	103	117	102	123
Deutsche insg.	33	33	31	33	34	37	34	37	100	102	94	101	104	114	104	112
nachrichtlich:																
Ausländer																
Gesamtbevölk.																
	Besuche im Jahr je Kinogänger								1993 = 100							
	1993	1994	1995	1996	1997	1998	1999	2000	1993	1994	1995	1996	1997	1998	1999	2000
Deutsche	5,2	5,0	5,2	5,1	5,4	5,2	5,4	5,9	100	96	99	98	103	100	103	114
männlich	5,2	5,0	5,2	5,1	5,4	5,2	5,4	5,9	100	96	99	98	103	100	103	114
weiblich	4,5	4,7	4,6	4,6	4,7	4,4	5,1	4,3	100	105	103	103	105	99	115	97
Deutsche insg.	4,8	4,8	4,9	4,8	5,0	4,8	5,3	5,0	100	100	102	101	104	100	109	104
nachrichtlich:																
Ausländer																
Gesamtbevölk.																

Die Einzelwerte sind gerundet, deshalb kann ihre Aufsummierung geringfügig von der ausgewiesenen Summe, der die genaueren (ungerundeten) Werte zugrunde liegen, abweichen.

Kinobesuch 1993 bis 2000 nach Wohnortgröße																
Deutsche in Orten mit ...	Bevölkerung in Mio. Personen								1993 = 100							
	1993	1994	1995	1996	1997	1998	1999	2000	1993	1994	1995	1996	1997	1998	1999	2000
unter 20 Tsd. Einw.	31,1	30,8	31,3	30,8	31,4	31,5	31,3	33,0	100	99	101	99	101	101	101	106
20 bis 100 Tsd. Einw.	20,4	20,3	20,0	20,5	20,0	19,9	19,5	19,5	100	99	98	100	98	97	95	96
100 bis 500 Tsd. Einw.	11,7	12,3	12,4	12,4	12,8	13,7	14,2	12,3	100	104	105	106	109	116	121	105
mind. 500 Tsd. Einw.	11,1	11,1	10,8	10,8	10,4	9,6	9,7	10,0	100	100	98	97	94	87	87	90
Deutsche insq.	74,4	74,4	74,5	74,5	74,6	74,7	74,7	74,9	100	100	100	100	100	100	100	101
nachrichtlich:																
Ausländer	7,0	7,1	7,3	7,5	7,4	7,3	7,3	7,1	100	102	105	107	106	105	105	102
Gesamtbevölk.	81,3	81,5	81,8	82,0	82,1	82,0	82,0	82,0	100	100	101	101	101	101	101	101
Deutsche in Orten mit ...	Mio. Eintrittskarten								1993 = 100							
	1993	1994	1995	1996	1997	1998	1999	2000	1993	1994	1995	1996	1997	1998	1999	2000
unter 20 Tsd. Einw.	39,6	43,6	40,9	43,1	45,8	47,9	45,1	48,8	100	110	103	109	116	121	114	123
20 bis 100 Tsd. Einw.	31,7	31,0	28,9	30,2	33,8	32,4	31,6	32,9	100	98	91	95	107	102	100	104
100 bis 500 Tsd. Einw.	25,2	24,6	23,2	25,5	27,6	30,2	31,1	29,5	100	98	92	101	110	120	123	117
mind. 500 Tsd. Einw.	21,2	21,2	19,9	20,5	21,3	24,1	26,6	27,3	100	100	94	97	100	114	126	129
Deutsche insq.	117,6	120,4	112,9	119,3	128,5	134,6	134,4	138,6	100	102	96	101	109	114	114	118
nachrichtlich:																
Ausländer	12,9	12,4	11,6	13,6	14,6	14,3	14,6	13,9	100	96	90	106	113	111	114	108
Gesamtbevölk.	130,5	132,8	124,5	132,9	143,1	148,9	149,0	152,5	100	102	95	102	110	114	114	117
Deutsche in Orten mit ...	Besuche im Jahr								1993 = 100							
	1993	1994	1995	1996	1997	1998	1999	2000	1993	1994	1995	1996	1997	1998	1999	2000
unter 20 Tsd. Einw.	1,3	1,4	1,3	1,4	1,5	1,5	1,4	1,5	100	111	103	110	115	119	113	116
20 bis 100 Tsd. Einw.	1,6	1,5	1,4	1,5	1,7	1,6	1,6	1,7	100	99	93	95	109	105	104	109
100 bis 500 Tsd. Einw.	2,1	2,0	1,9	2,0	2,2	2,2	2,2	2,4	100	94	87	95	101	103	102	112
mind. 500 Tsd. Einw.	1,9	1,9	1,8	1,9	2,0	2,5	2,7	2,7	100	100	96	100	107	131	144	143
Deutsche insq.	1,6	1,6	1,5	1,6	1,7	1,8	1,8	1,9	100	102	96	101	109	114	114	117
nachrichtlich:																
Ausländer	1,8	1,7	1,6	1,8	2,0	2,0	2,0	2,0	100	94	86	99	107	106	108	106
Gesamtbevölkerung	1,6	1,6	1,5	1,6	1,7	1,8	1,8	1,9	100	102	95	101	109	113	113	116

Kinogänger 1993 bis 2000 nach Wohnortgröße																
Deutsche in Orten mit ...	Kinogänger in Mio. Personen								1993 = 100							
	1993	1994	1995	1996	1997	1998	1999	2000	1993	1994	1995	1996	1997	1998	1999	2000
unter 20 Tsd. Einw.	9,6	9,8	9,3	9,6	9,9	11,2	9,9	11,7	100	102	97	100	103	117	103	122
20 bis 100 Tsd. Einw.	6,6	6,4	6,1	7,1	7,2	7,6	6,4	6,6	100	97	93	107	108	115	97	101
100 bis 500 Tsd. Einw.	4,1	4,6	3,9	4,2	4,8	5,2	5,3	5,0	100	113	95	102	119	128	131	122
mind. 500 Tsd. Einw.	4,1	4,2	3,8	3,8	3,7	4,0	4,0	4,3	100	100	91	91	89	97	96	104
Deutsche insq.	24,4	24,9	23,1	24,6	25,6	28,0	25,6	27,6	100	102	95	101	105	115	105	113
nachrichtlich:																
Ausländer																
Gesamtbevölk.																
Deutsche in Orten mit ...	Kinogängeranteil je Personengruppe in %								1993 = 100							
	1993	1994	1995	1996	1997	1998	1999	2000	1993	1994	1995	1996	1997	1998	1999	2000
unter 20 Tsd. Einw.	31	32	30	31	32	35	32	35	100	103	96	101	102	115	103	115
20 bis 100 Tsd. Einw.	32	31	31	34	36	38	33	34	100	97	95	107	111	118	101	105
100 bis 500 Tsd. Einw.	35	38	31	33	38	38	38	40	100	108	90	96	109	110	108	116
mind. 500 Tsd. Einw.	37	37	35	35	35	42	41	43	100	100	93	94	95	112	110	115
Deutsche insq.	33	33	31	33	34	37	34	37	100	102	94	101	104	114	104	112
nachrichtlich:																
Ausländer																
Gesamtbevölk.																
Deutsche in Orten mit ...	Besuche im Jahr je Kinogänger								1993 = 100							
	1993	1994	1995	1996	1997	1998	1999	2000	1993	1994	1995	1996	1997	1998	1999	2000
unter 20 Tsd. Einw.	4,1	4,5	4,4	4,5	4,6	4,3	4,6	4,2	100	108	106	109	112	104	110	101
20 bis 100 Tsd. Einw.	4,8	4,9	4,7	4,3	4,7	4,3	5,0	5,0	100	101	98	89	98	89	103	103
100 bis 500 Tsd. Einw.	6,2	5,4	6,0	6,1	5,7	5,8	5,8	5,9	100	87	97	99	92	94	94	96
mind. 500 Tsd. Einw.	5,1	5,1	5,3	5,4	5,8	6,0	6,7	6,4	100	100	103	106	113	117	131	125
Deutsche insq.	4,8	4,8	4,9	4,8	5,0	4,8	5,3	5,0	100	100	102	101	104	100	109	104
nachrichtlich:																
Ausländer																
Gesamtbevölkerung																

Die Einzelwerte sind gerundet, deshalb kann ihre Aufsummierung geringfügig von der ausgewiesenen Summe, der die genaueren (ungerundeten) Werte zugrunde liegen, abweichen.

Kinobesuch 1993 bis 2000 nach Berufsgruppen																
Deutsche	Bevölkerung in Mio. Personen								1993 = 100							
	1993	1994	1995	1996	1997	1998	1999	2000	1993	1994	1995	1996	1997	1998	1999	2000
Kinder bis 9 J.	7,8	7,8	7,7	7,6	7,5	7,3	7,3	7,2	100	99	98	97	95	93	93	92
Schüler*, Studenten	10,1	10,1	10,3	9,9	10,2	10,3	9,8	10,0	100	100	102	98	101	102	97	99
Lehrlinge	2,2	1,7	2,0	2,3	1,9	1,3	1,6	1,3	100	78	88	102	86	57	71	58
Arbeiter	6,6	6,0	6,3	6,0	5,5	6,4	6,0	5,5	100	92	97	91	83	97	92	84
Angestellte	16,0	15,5	16,5	17,0	17,1	17,6	18,4	18,3	100	97	103	106	107	110	115	115
Beamte	5,1	5,4	5,2	4,9	4,6	4,6	4,2	3,7	100	105	101	95	89	90	82	71
Selbständige	0,9	1,0	1,0	1,2	1,5	1,5	1,4	1,5	100	106	107	131	162	168	156	159
Hausfrauen	9,0	9,2	8,5	9,1	8,6	7,1	6,4	5,6	100	102	95	101	95	79	71	62
Rentner usw.	16,6	17,6	17,0	16,6	17,9	18,6	19,6	21,7	100	106	102	100	108	112	118	131
Deutsche insg.	74,4	74,4	74,5	74,5	74,6	74,7	74,7	74,9	100	100	100	100	100	100	100	101
nachrichtlich:																
Ausländer	7,0	7,1	7,3	7,5	7,4	7,3	7,3	7,1	100	102	105	107	106	105	105	102
Gesamtbevölk.	81,3	81,5	81,8	82,0	82,1	82,0	82,0	82,0	100	100	101	101	101	101	101	101
Deutsche	Mio. Eintrittskarten								1993 = 100							
	1993	1994	1995	1996	1997	1998	1999	2000	1993	1994	1995	1996	1997	1998	1999	2000
Kinder bis 9 J.	6,4	11,2	9,4	5,9	8,5	8,4	10,1	9,2	100	176	147	92	133	131	159	144
Schüler*, Studenten	45,1	45,6	43,8	43,1	48,5	43,2	41,4	42,7	100	101	97	96	108	96	92	95
Lehrlinge	14,2	12,6	11,2	12,2	11,5	7,9	8,1	11,0	100	89	79	86	81	56	58	78
Arbeiter	6,6	5,8	5,3	7,7	7,1	9,3	9,1	9,4	100	88	80	116	107	141	137	142
Angestellte	25,1	24,8	24,7	28,7	29,1	38,4	40,9	43,5	100	99	99	115	116	153	163	174
Beamte	7,1	6,6	6,0	7,7	7,0	7,9	6,5	6,8	100	94	85	109	99	112	92	97
Selbständige	1,1	1,6	1,8	2,5	2,3	4,0	3,1	2,8	100	147	166	229	203	361	282	249
Hausfrauen	5,3	5,1	3,9	4,5	6,3	6,3	5,2	5,0	100	97	74	85	119	119	99	95
Rentner usw.	6,8	6,9	6,7	7,0	8,4	9,2	10,0	8,1	100	102	99	103	123	135	147	119
Deutsche insg.	117,6	120,4	112,9	119,3	128,5	134,6	134,4	138,6	100	102	96	101	109	114	114	118
nachrichtlich:																
Ausländer	12,9	12,4	11,6	13,6	14,6	14,3	14,6	13,9	100	96	90	106	113	111	114	108
Gesamtbevölk.	130,5	132,8	124,5	132,9	143,1	148,9	149,0	152,5	100	102	95	102	110	114	114	117
Deutsche	Besuche im Jahr								1993 = 100							
	1993	1994	1995	1996	1997	1998	1999	2000	1993	1994	1995	1996	1997	1998	1999	2000
Kinder bis 9 J.	0,8	1,4	1,2	0,8	1,1	1,1	1,4	1,3	100	178	150	95	139	140	170	156
Schüler*, Studenten	4,5	4,5	4,3	4,4	4,8	4,2	4,2	4,3	100	101	95	97	106	94	94	95
Lehrlinge	6,3	7,2	5,7	5,3	5,9	6,2	5,1	8,5	100	115	90	84	94	98	81	135
Arbeiter	1,0	1,0	0,8	1,3	1,3	1,5	1,5	1,7	100	95	83	127	129	146	149	170
Angestellte	1,6	1,6	1,5	1,7	1,7	2,2	2,2	2,4	100	102	95	108	109	139	142	151
Beamte	1,4	1,2	1,2	1,6	1,5	1,7	1,5	1,9	100	89	84	115	111	123	112	136
Selbständige	1,2	1,7	1,9	2,1	1,5	2,6	2,2	1,9	100	139	155	175	126	216	181	156
Hausfrauen	0,6	0,6	0,5	0,5	0,7	0,9	0,8	0,9	100	94	78	84	125	151	140	152
Rentner usw.	0,4	0,4	0,4	0,4	0,5	0,5	0,5	0,4	100	96	97	102	114	120	124	91
Deutsche insg.	1,6	1,6	1,5	1,6	1,7	1,8	1,8	1,9	100	102	96	101	109	114	114	117
nachrichtlich:																
Ausländer	1,8	1,7	1,6	1,8	2,0	2,0	2,0	2,0	100	94	86	99	107	106	108	106
Gesamtbevölk.	1,6	1,6	1,5	1,6	1,7	1,8	1,8	1,9	100	102	95	101	109	113	113	116

*) Schüler ohne Kinder unter 10 Jahren.
 Die Einzelwerte sind gerundet, deshalb kann ihre Aufsummierung geringfügig von der ausgewiesenen Summe, der die genaueren (ungerundeten) Werte zugrunde liegen, abweichen.

Kinogänger 1993 bis 2000 nach Berufsgruppen																
Deutsche	Kinogänger in Mio. Personen								1993 = 100							
	1993	1994	1995	1996	1997	1998	1999	2000	1993	1994	1995	1996	1997	1998	1999	2000
Kinder bis 9 J.	2,7	3,1	2,9	2,7	2,8	2,7	2,9	2,7	100	113	106	97	101	99	104	100
Schüler*, Studenten	7,4	7,3	7,1	7,1	7,4	7,9	7,5	7,3	100	98	96	96	99	107	101	98
Lehrlinge	1,7	1,3	1,3	1,4	1,3	0,9	1,1	1,1	100	80	80	86	78	54	66	69
Arbeiter	1,7	1,6	1,5	1,8	1,6	2,0	1,7	1,8	100	95	87	106	96	121	97	108
Angestellte	5,8	5,8	5,6	6,2	6,8	7,7	7,6	8,4	100	101	97	108	118	134	132	147
Beamte	1,8	1,9	1,7	1,9	1,9	2,0	1,4	1,4	100	108	97	106	107	110	80	81
Selbständige	0,3	0,3	0,3	0,4	0,3	0,6	0,4	0,5	100	116	118	146	115	200	140	165
Hausfrauen	1,9	1,8	1,4	1,7	1,9	1,9	1,3	1,6	100	95	73	86	98	98	65	83
Rentner usw.	1,1	1,6	1,2	1,4	1,7	2,3	1,7	2,6	100	145	106	124	147	201	155	235
Deutsche insg.	24,4	24,9	23,1	24,6	25,6	28,0	25,6	27,6	100	102	95	101	105	115	105	113
nachrichtlich:																
Ausländer																
Gesamtbevölk.																
Deutsche	Kinogängeranteil je Personengruppe in %								1993 = 100							
	1993	1994	1995	1996	1997	1998	1999	2000	1993	1994	1995	1996	1997	1998	1999	2000
Kinder bis 9 J.	35	40	38	35	37	37	39	38	100	114	109	100	106	106	112	108
Schüler*, Studenten	74	72	69	72	72	77	77	73	100	98	94	98	98	104	104	99
Lehrlinge	74	76	68	63	67	71	70	88	100	103	91	84	90	96	94	119
Arbeiter	26	27	23	30	30	32	27	33	100	104	90	116	115	125	106	129
Angestellte	36	38	34	37	40	44	41	46	100	104	94	102	110	122	115	128
Beamte	35	36	33	39	41	42	34	39	100	103	96	112	120	122	98	113
Selbständige	31	34	34	35	22	37	28	32	100	109	110	112	71	119	90	104
Hausfrauen	21	20	16	18	22	26	20	28	100	93	77	85	102	124	92	133
Rentner usw.	7	9	7	8	9	12	9	12	100	136	104	124	137	179	131	180
Deutsche insg.	33	33	31	33	34	37	34	37	100	102	94	101	104	114	104	112
nachrichtlich:																
Ausländer																
Gesamtbevölk.																
Deutsche	Besuche im Jahr je Kinogänger								1993 = 100							
	1993	1994	1995	1996	1997	1998	1999	2000	1993	1994	1995	1996	1997	1998	1999	2000
Kinder bis 9 J.	2,3	3,6	3,2	2,2	3,1	3,1	3,5	3,4	100	156	138	95	131	132	152	145
Schüler*, Studenten	6,1	6,2	6,2	6,0	6,6	5,4	5,5	5,9	100	103	101	100	108	90	91	97
Lehrlinge	8,5	9,5	8,4	8,5	8,9	8,7	7,4	9,6	100	112	99	100	104	102	87	114
Arbeiter	3,9	3,6	3,6	4,3	4,4	4,6	5,5	5,1	100	92	92	109	112	117	140	132
Angestellte	4,4	4,3	4,4	4,6	4,3	5,0	5,4	5,1	100	98	101	106	99	114	123	118
Beamte	4,0	3,4	3,5	4,1	3,7	4,0	4,6	4,8	100	86	88	102	93	101	115	120
Selbständige	3,9	4,9	5,5	6,1	6,9	7,0	7,8	5,8	100	127	141	157	177	180	201	151
Hausfrauen	2,8	2,8	2,8	2,7	3,4	3,4	4,2	3,1	100	101	102	99	122	122	151	114
Rentner usw.	6,1	4,3	5,7	5,0	5,1	4,1	5,7	3,1	100	71	93	83	84	67	95	51
Deutsche insg.	4,8	4,8	4,9	4,8	5,0	4,8	5,3	5,0	100	100	102	101	104	100	109	104
nachrichtlich:																
Ausländer																
Gesamtbevölk.																

*) Schüler ohne Kinder unter 10 Jahren.
 Die Einzelwerte sind gerundet, deshalb kann ihre Aufsummierung geringfügig
 von der ausgewiesenen Summe, der die genaueren (ungerundeten) Werte zugrunde liegen, abweichen.

Kinobesuch 1993 bis 2000 nach Schulbildung																
Deutsche	Bevölkerung in Mio. Personen								1993 = 100							
	1993	1994	1995	1996	1997	1998	1999	2000	1993	1994	1995	1996	1997	1998	1999	2000
Grundsch./Kindergarten	7,8	7,8	7,7	7,6	7,5	7,3	7,3	7,2	100	99	98	97	95	93	93	92
Hauptschule	26,5	25,8	26,4	26,6	25,4	23,7	21,7	20,2	100	97	100	100	96	90	82	76
Fach-/Berufsfach.	9,6	9,8	9,1	9,6	9,3	8,1	8,5	8,5	100	103	95	100	97	84	89	89
Mittlere Reife	16,2	16,2	16,3	15,1	16,6	17,2	17,4	18,2	100	100	101	94	103	106	107	113
Abitur	5,4	5,7	5,7	6,0	5,6	6,9	6,7	7,6	100	106	106	111	104	128	125	141
FH / Uni	9,0	9,1	9,2	9,7	10,3	11,5	13,0	13,1	100	102	103	108	115	129	145	146
Deutsche insg.	74,4	74,4	74,5	74,5	74,6	74,7	74,7	74,9	100	100	100	100	100	100	100	101
nachrichtlich:																
Ausländer	7,0	7,1	7,3	7,5	7,4	7,3	7,3	7,1	100	102	105	107	106	105	105	102
Gesamtbevölk.	81,3	81,5	81,8	82,0	82,1	82,0	82,0	82,0	100	100	101	101	101	101	101	101

Deutsche	Mio. Eintrittskarten								1993 = 100							
	1993	1994	1995	1996	1997	1998	1999	2000	1993	1994	1995	1996	1997	1998	1999	2000
Grundsch./Kindergarten	6,4	11,2	9,4	5,9	8,5	8,4	10,1	9,2	100	176	147	92	133	131	159	144
Hauptschule	21,6	20,1	19,9	21,1	18,6	17,9	13,6	13,6	100	93	92	98	86	83	63	63
Fach-/Berufsfach.	10,1	10,3	8,9	10,0	10,2	9,8	7,6	9,4	100	102	88	99	102	98	75	94
Mittlere Reife	27,7	28,1	27,5	30,1	31,2	31,9	33,1	37,0	100	101	99	109	113	115	119	133
Abitur	27,5	27,8	24,8	26,7	30,9	32,6	32,3	33,2	100	101	90	97	113	119	118	121
FH / Uni	24,4	22,8	22,4	25,5	29,1	33,9	37,7	36,2	100	93	92	105	119	139	154	149
Deutsche insg.	117,6	120,4	112,9	119,3	128,5	134,6	134,4	138,6	100	102	96	101	109	114	114	118
nachrichtlich:																
Ausländer	12,9	12,4	11,6	13,6	14,6	14,3	14,6	13,9	100	96	90	106	113	111	114	108
Gesamtbevölk.	130,5	132,8	124,5	132,9	143,1	148,9	149,0	152,5	100	102	95	102	110	114	114	117

Deutsche	Besuche im Jahr								1993 = 100							
	1993	1994	1995	1996	1997	1998	1999	2000	1993	1994	1995	1996	1997	1998	1999	2000
Grundsch./Kindergarten	0,8	1,4	1,2	0,8	1,1	1,1	1,4	1,3	100	178	150	95	139	140	170	156
Hauptschule	0,8	0,8	0,8	0,8	0,7	0,8	0,6	0,7	100	96	93	97	90	92	77	82
Fach-/Berufsfach.	1,1	1,0	1,0	1,0	1,1	1,2	0,9	1,1	100	100	93	99	105	116	84	106
Mittlere Reife	1,7	1,7	1,7	2,0	1,9	1,9	1,9	2,0	100	101	98	116	110	108	111	118
Abitur	5,1	4,9	4,4	4,5	5,5	4,8	4,8	4,4	100	95	85	87	108	93	94	85
FH / Uni	2,7	2,5	2,4	2,6	2,8	2,9	2,9	2,8	100	92	89	97	104	108	106	102
Deutsche insg.	1,6	1,6	1,5	1,6	1,7	1,8	1,8	1,9	100	102	96	101	109	114	114	117
nachrichtlich:																
Ausländer	1,8	1,7	1,6	1,8	2,0	2,0	2,0	2,0	100	94	86	99	107	106	108	106
Gesamtbevölkerung	1,6	1,6	1,5	1,6	1,7	1,8	1,8	1,9	100	102	95	101	109	113	113	116

Kinogänger 1993 bis 2000 nach Schulbildung																
Deutsche	Kinogänger in Mio. Personen								1993 = 100							
	1993	1994	1995	1996	1997	1998	1999	2000	1993	1994	1995	1996	1997	1998	1999	2000
Grundsch./Kindergarten	2,7	3,1	2,9	2,7	2,8	2,7	2,9	2,7	100	113	106	97	101	99	104	100
Hauptschule	5,9	5,7	5,7	5,9	5,9	5,9	4,1	4,0	100	96	97	99	99	100	69	68
Fach-/Berufsfach.	2,3	2,6	2,2	2,3	2,7	2,1	1,9	2,3	100	114	94	102	119	91	81	100
Mittlere Reife	5,9	5,9	5,4	6,0	6,2	6,9	6,3	7,4	100	100	91	102	105	116	107	124
Abitur	3,5	3,5	3,1	3,8	3,7	5,1	4,9	5,4	100	100	88	108	106	145	141	155
FH / Uni	4,0	4,1	3,8	3,9	4,3	5,4	5,5	5,8	100	101	93	98	107	133	137	143
Deutsche insg.	24,4	24,9	23,1	24,6	25,6	28,0	25,6	27,6	100	102	95	101	105	115	105	113
nachrichtlich:																
Ausländer																
Gesamtbevölk.																

Deutsche	Kinogängeranteil je Personengruppe in %								1993 = 100							
	1993	1994	1995	1996	1997	1998	1999	2000	1993	1994	1995	1996	1997	1998	1999	2000
Grundsch./Kindergarten	35	40	38	35	37	37	39	38	100	114	109	100	106	106	112	108
Hauptschule	22	22	22	22	23	25	19	20	100	99	97	99	103	111	84	89
Fach-/Berufsfach.	24	27	24	24	29	26	22	27	100	111	99	102	122	108	91	113
Mittlere Reife	37	37	33	40	38	40	37	40	100	100	90	108	102	109	99	110
Abitur	65	61	54	63	66	74	73	71	100	94	84	97	102	114	112	110
FH / Uni	45	45	41	41	42	46	43	44	100	100	91	90	93	103	95	98
Deutsche insg.	33	33	31	33	34	37	34	37	100	102	94	101	104	114	104	112
nachrichtlich:																
Ausländer																
Gesamtbevölk.																

Deutsche	Besuche im Jahr je Kinogänger								1993 = 100							
	1993	1994	1995	1996	1997	1998	1999	2000	1993	1994	1995	1996	1997	1998	1999	2000
Grundsch./Kindergarten	2,3	3,6	3,2	2,2	3,1	3,1	3,5	3,4	100	156	138	95	131	132	152	145
Hauptschule	3,6	3,5	3,5	3,6	3,2	3,0	3,3	3,4	100	97	95	98	87	83	92	92
Fach-/Berufsfach.	4,4	3,9	4,1	4,3	3,8	4,7	4,1	4,1	100	90	93	97	86	107	93	93
Mittlere Reife	4,7	4,7	5,1	5,0	5,0	4,7	5,2	5,0	100	102	109	107	107	100	112	107
Abitur	7,9	8,0	8,0	7,1	8,4	6,4	6,6	6,1	100	102	102	90	106	82	84	78
FH / Uni	6,0	5,6	6,0	6,5	6,8	6,3	6,8	6,3	100	92	98	107	112	105	112	104
Deutsche insg.	4,8	4,8	4,9	4,8	5,0	4,8	5,3	5,0	100	100	102	101	104	100	109	104
nachrichtlich:																
Ausländer																
Gesamtbevölkerung																

Die Einzelwerte sind gerundet, deshalb kann ihre Aufsummierung geringfügig von der ausgewiesenen Summe, der die genaueren (ungerundeten) Werte zugrunde liegen, abweichen.

Kinobesuch 1993 bis 2000 nach Haushaltsgröße																
Deutsche Pers. aus Haushalten mit ...	Bevölkerung in Mio. Personen								1993 = 100							
	1993	1994	1995	1996	1997	1998	1999	2000	1993	1994	1995	1996	1997	1998	1999	2000
1 Person	11,9	11,9	12,2	12,8	13,5	13,6	14,7	12,7	100	101	103	108	114	114	124	107
2 Personen	20,9	21,2	21,3	22,3	22,6	22,3	23,0	23,0	100	101	102	107	109	107	110	110
3 Personen	16,4	16,8	16,6	15,8	15,3	15,1	14,8	15,2	100	102	101	97	93	92	90	92
4 Personen	18,6	18,1	18,3	18,0	17,5	17,9	17,1	18,2	100	98	99	97	94	96	92	98
5 Personen u. m.	6,7	6,4	6,0	5,6	5,7	5,9	5,1	5,8	100	97	90	84	85	88	76	87
Deutsche insg.	74,4	74,4	74,5	74,5	74,6	74,7	74,7	74,9	100	100	100	100	100	100	100	101
nachrichtlich:																
Ausländer	7,0	7,1	7,3	7,5	7,4	7,3	7,3	7,1	100	102	105	107	106	105	105	102
Gesamtbevölk.	81,3	81,5	81,8	82,0	82,1	82,0	82,0	82,0	100	100	101	101	101	101	101	101
Deutsche Pers. aus Haushalten mit ...	Mio. Eintrittskarten								1993 = 100							
	1993	1994	1995	1996	1997	1998	1999	2000	1993	1994	1995	1996	1997	1998	1999	2000
1 Person	28,2	26,9	25,4	29,5	30,9	32,3	33,9	33,8	100	95	90	105	110	115	120	120
2 Personen	14,6	13,9	16,2	19,6	21,7	24,3	26,1	24,3	100	95	111	134	149	166	179	166
3 Personen	25,6	27,9	24,8	25,6	27,3	27,6	25,0	27,7	100	109	97	100	106	108	98	108
4 Personen	34,1	36,6	33,5	32,5	35,3	36,4	36,2	38,7	100	107	98	95	103	107	106	114
5 Personen u. m.	15,1	15,1	13,0	12,0	13,4	14,0	13,2	14,1	100	100	86	79	88	93	87	93
Deutsche insg.	117,6	120,4	112,9	119,3	128,5	134,6	134,4	138,6	100	102	96	101	109	114	114	118
nachrichtlich:																
Ausländer	12,9	12,4	11,6	13,6	14,6	14,3	14,6	13,9	100	96	90	106	113	111	114	108
Gesamtbevölk.	130,5	132,8	124,5	132,9	143,1	148,9	149,0	152,5	100	102	95	102	110	114	114	117
Deutsche Pers. aus Haushalten mit ...	Besuche im Jahr								1993 = 100							
	1993	1994	1995	1996	1997	1998	1999	2000	1993	1994	1995	1996	1997	1998	1999	2000
1 Person	2,4	2,3	2,1	2,3	2,3	2,4	2,3	2,7	100	95	88	97	96	100	97	112
2 Personen	0,7	0,7	0,8	0,9	1,0	1,1	1,1	1,1	100	94	108	126	137	156	162	151
3 Personen	1,6	1,7	1,5	1,6	1,8	1,8	1,7	1,8	100	107	95	104	114	117	109	117
4 Personen	1,8	2,0	1,8	1,8	2,0	2,0	2,1	2,1	100	110	100	98	110	111	115	116
5 Personen u. m.	2,3	2,3	2,2	2,1	2,4	2,4	2,6	2,4	100	103	95	95	104	105	114	107
Deutsche insg.	1,6	1,6	1,5	1,6	1,7	1,8	1,8	1,9	100	102	96	101	109	114	114	117
nachrichtlich:																
Ausländer	1,8	1,7	1,6	1,8	2,0	2,0	2,0	2,0	100	94	86	99	107	106	108	106
Gesamtbevölk.	1,6	1,6	1,5	1,6	1,7	1,8	1,8	1,9	100	102	95	101	109	113	113	116

Kinogänger 1993 bis 2000 nach Haushaltsgröße																
Deutsche Pers. aus Haushalten mit ...	Kinogänger in Mio. Personen								1993 = 100							
	1993	1994	1995	1996	1997	1998	1999	2000	1993	1994	1995	1996	1997	1998	1999	2000
1 Person	3,4	3,7	3,3	4,2	4,4	4,5	4,5	4,6	100	111	99	125	131	134	134	138
2 Personen	3,5	3,7	3,5	4,2	4,5	5,1	4,8	5,0	100	107	99	119	128	145	136	142
3 Personen	5,8	5,5	5,5	5,6	5,5	6,2	5,6	5,7	100	95	95	96	94	106	95	98
4 Personen	8,7	8,8	8,3	8,2	8,3	9,0	8,3	9,5	100	101	95	94	95	104	95	109
5 Personen u. m.	3,0	3,0	2,5	2,5	2,9	3,2	2,4	2,8	100	101	83	83	98	106	82	93
Deutsche insg.	24,4	24,9	23,1	24,6	25,6	28,0	25,6	27,6	100	102	95	101	105	115	105	113
nachrichtlich:																
Ausländer
Gesamtbevölk.
Deutsche Pers. aus Haushalten mit ...	Kinogängeranteil je Personengruppe in %								1993 = 100							
	1993	1994	1995	1996	1997	1998	1999	2000	1993	1994	1995	1996	1997	1998	1999	2000
1 Person	28	31	27	33	33	33	31	36	100	110	96	116	115	118	108	128
2 Personen	17	18	16	19	20	23	21	22	100	106	97	111	118	136	124	129
3 Personen	36	33	33	35	36	41	38	38	100	93	93	99	101	115	106	106
4 Personen	47	49	45	45	47	51	48	52	100	104	96	97	101	108	103	111
5 Personen u. m.	45	47	41	44	52	53	48	48	100	105	92	99	116	119	107	107
Deutsche insg.	33	33	31	33	34	37	34	37	100	102	94	101	104	114	104	112
nachrichtlich:																
Ausländer
Gesamtbevölk.
Deutsche Pers. aus Haushalten mit ...	Besuche im Jahr je Kinogänger								1993 = 100							
	1993	1994	1995	1996	1997	1998	1999	2000	1993	1994	1995	1996	1997	1998	1999	2000
1 Person	8,4	7,2	7,6	7,0	7,0	7,1	7,5	7,3	100	86	91	84	84	85	90	87
2 Personen	4,2	3,7	4,7	4,7	4,9	4,8	5,5	4,9	100	89	112	113	116	115	131	117
3 Personen	4,4	5,0	4,5	4,6	5,0	4,4	4,5	4,8	100	115	102	104	113	101	102	110
4 Personen	3,9	4,1	4,1	4,0	4,2	4,0	4,4	4,1	100	106	104	102	109	103	112	104
5 Personen u. m.	5,1	5,0	5,2	4,8	4,6	4,4	5,4	5,1	100	98	103	96	90	88	107	100
Deutsche insg.	4,8	4,8	4,9	4,8	5,0	4,8	5,3	5,0	100	100	102	101	104	100	109	104
nachrichtlich:																
Ausländer
Gesamtbevölk.

Die Einzelwerte sind gerundet, deshalb kann ihre Aufsummierung geringfügig von der ausgewiesenen Summe, der die genaueren (ungerundeten) Werte zugrunde liegen, abweichen.

Kinobesuch 1993 bis 2000 nach Kinderanzahl in Haushalt*																
Deutsche Pers. nach Kinderzahl im Haushalt	Bevölkerung in Mio. Personen								1993 = 100							
	1993	1994	1995	1996	1997	1998	1999	2000	1993	1994	1995	1996	1997	1998	1999	2000
keine Kinder unter 15 J.*	46,1	45,7	46,3	47,4	47,4	48,0	48,4	49,6	100	99	101	103	103	104	105	108
mind. 1 Kind unter 15 J.*	28,3	28,7	28,1	27,1	27,2	26,7	26,2	25,2	100	101	99	96	96	94	93	89
Deutsche insg.	74,4	74,4	74,5	74,5	74,6	74,7	74,7	74,9	100	100	100	100	100	100	100	101
nachrichtlich:																
Ausländer	7,0	7,1	7,3	7,5	7,4	7,3	7,3	7,1	100	102	105	107	106	105	105	102
Gesamtbevölk.	81,3	81,5	81,8	82,0	82,1	82,0	82,0	82,0	100	100	101	101	101	101	101	101
Deutsche Pers. nach Kinderzahl im Haushalt	Mio. Eintrittskarten								1993 = 100							
	1993	1994	1995	1996	1997	1998	1999	2000	1993	1994	1995	1996	1997	1998	1999	2000
keine Kinder unter 15 J.*	79,1	74,3	74,5	83,6	86,3	87,9	87,7	97,4	100	94	94	106	109	111	111	123
mind. 1 Kind unter 15 J.*	38,6	46,1	38,4	35,7	42,3	46,6	46,6	41,2	100	120	100	93	110	121	121	107
Deutsche insg.	117,6	120,4	112,9	119,3	128,5	134,6	134,4	138,6	100	102	96	101	109	114	114	118
nachrichtlich:																
Ausländer	12,9	12,4	11,6	13,6	14,6	14,3	14,6	13,9	100	96	90	106	113	111	114	108
Gesamtbevölk.	130,5	132,8	124,5	132,9	143,1	148,9	149,0	152,5	100	102	95	102	110	114	114	117
Deutsche Pers. nach Kinderzahl im Haushalt	Besuche im Jahr								1993 = 100							
	1993	1994	1995	1996	1997	1998	1999	2000	1993	1994	1995	1996	1997	1998	1999	2000
keine Kinder unter 15 J.*	1,7	1,6	1,6	1,8	1,8	1,8	1,8	2,0	100	95	94	103	106	107	106	114
mind. 1 Kind unter 15 J.*	1,4	1,6	1,4	1,3	1,6	1,7	1,8	1,6	100	118	100	97	114	128	131	120
Deutsche insg.	1,6	1,6	1,5	1,6	1,7	1,8	1,8	1,9	100	102	96	101	109	114	114	117
nachrichtlich:																
Ausländer	1,8	1,7	1,6	1,8	2,0	2,0	2,0	2,0	100	94	86	99	107	106	108	106
Gesamtbevölkerung	1,6	1,6	1,5	1,6	1,7	1,8	1,8	1,9	100	102	95	101	109	113	113	116

Kinogänger 1993 bis 2000 nach Kinderanzahl in Haushalt*																
Deutsche Pers. nach Kinderzahl im Haushalt	Kinogänger in Mio. Personen								1993 = 100							
	1993	1994	1995	1996	1997	1998	1999	2000	1993	1994	1995	1996	1997	1998	1999	2000
keine Kinder unter 15 J.*	12,1	12,0	11,5	13,0	13,1	15,3	13,5	15,7	100	99	94	107	108	126	111	129
mind. 1 Kind unter 15 J.*	12,3	12,9	11,6	11,6	12,5	12,7	12,1	11,9	100	105	95	94	102	103	98	97
Deutsche insg.	24,4	24,9	23,1	24,6	25,6	28,0	25,6	27,6	100	102	95	101	105	115	105	113
nachrichtlich:																
Ausländer																
Gesamtbevölk.																
Deutsche Pers. nach Kinderzahl im Haushalt	Kinogängeranteil je Personengruppe in %								1993 = 100							
	1993	1994	1995	1996	1997	1998	1999	2000	1993	1994	1995	1996	1997	1998	1999	2000
keine Kinder unter 15 J.*	26	26	25	27	28	32	28	32	100	99	94	104	105	121	106	120
mind. 1 Kind unter 15 J.*	43	45	41	43	46	48	46	47	100	104	95	99	106	109	106	109
Deutsche insg.	33	33	31	33	34	37	34	37	100	102	94	101	104	114	104	112
nachrichtlich:																
Ausländer																
Gesamtbevölk.																
Deutsche Pers. nach Kinderzahl im Haushalt	Besuche im Jahr je Kinogänger								1993 = 100							
	1993	1994	1995	1996	1997	1998	1999	2000	1993	1994	1995	1996	1997	1998	1999	2000
keine Kinder unter 15 J.*	6,5	6,2	6,5	6,4	6,6	5,7	6,5	6,2	100	95	100	99	101	88	100	95
mind. 1 Kind unter 15 J.*	3,1	3,6	3,3	3,1	3,4	3,7	3,9	3,5	100	114	105	98	108	117	123	110
Deutsche insg.	4,8	4,8	4,9	4,8	5,0	4,8	5,3	5,0	100	100	102	101	104	100	109	104
nachrichtlich:																
Ausländer																
Gesamtbevölkerung																

*) Bis 1999 Anzahl Kinder unter 15 Jahren im Haushalt des Befragten, im Jahr 2000 unter 14 Jahren.
Die Einzelwerte sind gerundet, deshalb kann ihre Aufsummierung geringfügig von der ausgewiesenen Summe, der die genaueren (ungerundeten) Werte zugrunde liegen, abweichen.

Kinobesuch 1993 bis 2000 nach monatl. Haushalts-Nettoeinkommen																
Deutsche mit monatl. HH-Nettoeinkommen	Bevölkerung in Mio. Personen								1993 = 100							
	1993	1994	1995	1996	1997	1998	1999	2000	1993	1994	1995	1996	1997	1998	1999	2000
unter 1.500 DM	6,2	5,1	4,8	4,8	5,0	4,7	4,0	3,6	100	82	77	78	81	76	65	58
1.500 bis 2.999 DM	24,1	22,1	20,9	20,2	20,7	19,2	18,6	17,6	100	92	87	84	86	80	77	73
3.000 bis 4.499 DM	26,3	26,9	27,5	27,5	27,0	28,2	27,9	27,8	100	102	104	104	102	107	106	106
4.500 DM u. mehr	17,8	20,2	21,3	22,0	22,0	22,7	24,1	25,9	100	114	120	124	123	128	136	145
Deutsche insq.	74,4	74,4	74,5	74,5	74,6	74,7	74,7	74,9	100	100	100	100	100	100	100	101
nachrichtlich:																
Ausländer	7,0	7,1	7,3	7,5	7,4	7,3	7,3	7,1	100	102	105	107	106	105	105	102
Gesamtbevölk.	81,3	81,5	81,8	82,0	82,1	82,0	82,0	82,0	100	101	101	101	101	101	101	101
Deutsche mit monatl. HH-Nettoeinkommen	Mio. Eintrittskarten								1993 = 100							
	1993	1994	1995	1996	1997	1998	1999	2000	1993	1994	1995	1996	1997	1998	1999	2000
unter 1.500 DM	17,1	16,1	14,6	15,5	18,1	15,9	13,5	12,3	100	94	85	90	106	93	79	72
1.500 bis 2.999 DM	26,3	25,5	23,2	26,9	27,4	30,8	29,9	31,7	100	97	88	103	104	117	114	121
3.000 bis 4.499 DM	38,6	36,6	35,4	36,0	39,0	40,9	40,7	40,4	100	95	92	93	101	106	105	105
4.500 DM u. mehr	35,6	42,3	39,7	40,9	43,9	46,9	50,3	54,2	100	119	112	115	123	132	141	152
Deutsche insq.	117,6	120,4	112,9	119,3	128,5	134,6	134,4	138,6	100	102	96	101	109	114	114	118
nachrichtlich:																
Ausländer	12,9	12,4	11,6	13,6	14,6	14,3	14,6	13,9	100	96	90	106	113	111	114	108
Gesamtbevölk.	130,5	132,8	124,5	132,9	143,1	148,9	149,0	152,5	100	102	95	102	110	114	114	117
Deutsche mit monatl. HH-Nettoeinkommen	Besuche im Jahr								1993 = 100							
	1993	1994	1995	1996	1997	1998	1999	2000	1993	1994	1995	1996	1997	1998	1999	2000
unter 1.500 DM	2,8	3,2	3,1	3,2	3,6	3,4	3,4	3,4	100	114	110	116	131	123	121	124
1.500 bis 2.999 DM	1,1	1,2	1,1	1,3	1,3	1,6	1,6	1,8	100	106	102	122	121	147	148	165
3.000 bis 4.499 DM	1,5	1,4	1,3	1,3	1,4	1,5	1,5	1,5	100	92	88	89	99	99	99	99
4.500 DM u. mehr	2,0	2,1	1,9	1,9	2,0	2,1	2,1	2,1	100	104	93	93	100	103	104	105
Deutsche insq.	1,6	1,6	1,5	1,6	1,7	1,8	1,8	1,9	100	102	96	101	109	114	114	117
nachrichtlich:																
Ausländer	1,8	1,7	1,6	1,8	2,0	2,0	2,0	2,0	100	94	86	99	107	106	108	106
Gesamtbevölkerung	1,6	1,6	1,5	1,6	1,7	1,8	1,8	1,9	100	102	95	101	109	113	113	116

Kinogänger 1993 bis 2000 nach monatl. Haushalts-Nettoeinkommen																
Deutsche mit monatl. HH-Nettoeinkommen	Kinogänger in Mio. Personen								1993 = 100							
	1993	1994	1995	1996	1997	1998	1999	2000	1993	1994	1995	1996	1997	1998	1999	2000
unter 1.500 DM	1,5	1,6	1,5	1,8	1,8	1,8	1,5	1,5	100	105	97	119	121	120	101	101
1.500 bis 2.999 DM	5,9	5,4	4,5	4,8	5,2	5,5	4,9	5,2	100	92	77	82	89	94	84	89
3.000 bis 4.499 DM	9,5	9,4	8,9	8,9	9,3	10,3	8,8	9,6	100	99	94	94	98	109	93	101
4.500 DM u. mehr	7,6	8,5	8,1	9,0	9,3	10,3	10,3	11,2	100	112	108	120	123	137	137	149
Deutsche insq.	24,4	24,9	23,1	24,6	25,6	28,0	25,6	27,6	100	102	95	101	105	115	105	113
nachrichtlich:																
Ausländer																
Gesamtbevölk.																
Deutsche mit monatl. HH-Nettoeinkommen	Kinogängeranteil je Personengruppe in %								1993 = 100							
	1993	1994	1995	1996	1997	1998	1999	2000	1993	1994	1995	1996	1997	1998	1999	2000
unter 1.500 DM	25	31	31	38	37	39	38	43	100	128	125	152	149	158	156	174
1.500 bis 2.999 DM	24	24	22	24	25	29	26	30	100	100	89	98	103	118	109	122
3.000 bis 4.499 DM	36	35	33	33	34	37	32	34	100	97	90	90	96	102	88	95
4.500 DM u. mehr	42	42	38	41	42	45	43	44	100	99	90	97	99	107	101	102
Deutsche insq.	33	33	31	33	34	37	34	37	100	102	94	101	104	114	104	112
nachrichtlich:																
Ausländer																
Gesamtbevölk.																
Deutsche mit monatl. HH-Nettoeinkommen	Besuche im Jahr je Kinogänger								1993 = 100							
	1993	1994	1995	1996	1997	1998	1999	2000	1993	1994	1995	1996	1997	1998	1999	2000
unter 1.500 DM	11,2	10,0	9,9	8,6	9,8	8,7	8,8	8,0	100	89	88	76	87	77	78	71
1.500 bis 2.999 DM	4,5	4,7	5,1	5,6	5,3	5,6	6,1	6,1	100	105	114	125	117	124	136	135
3.000 bis 4.499 DM	4,1	3,9	4,0	4,0	4,2	4,0	4,6	4,2	100	95	97	99	103	97	113	104
4.500 DM u. mehr	4,7	5,0	4,9	4,5	4,7	4,5	4,9	4,8	100	106	104	96	101	96	103	102
Deutsche insq.	4,8	4,8	4,9	4,8	5,0	4,8	5,3	5,0	100	100	102	101	104	100	109	104
nachrichtlich:																
Ausländer																
Gesamtbevölkerung																

Die Einzelwerte sind gerundet, deshalb kann ihre Aufsummierung geringfügig von der ausgewiesenen Summe, der die genaueren (ungerundeten) Werte zugrunde liegen, abweichen.