



Filmförderungsanstalt German Federal Film Board

**Auswertung der Top 50-Filmtitel des Jahres 2006
nach soziodemografischen
sowie
kino- u. filmspezifischen Informationen
auf Basis des GfK Panels**

von
Yvonne Beigel

Berlin, im Mai 2007

FFA-Filmförderungsanstalt
Große Präsidentenstraße 9, 10178 Berlin
Telefon: 030/ 27 577 -217 Telefax: 030/ 27 577 -111
<http://www.ffa.de>

Vorwort

Die FFA wertet jedes Jahr die filmwirtschaftlichen und filmbezogenen Daten des **Consumer-Panels** der Gesellschaft für Konsumforschung (GfK) in Nürnberg aus.

Die folgenden Übersichten geben Auskunft über die soziodemografischen sowie die kino- und filmspezifischen Merkmale der Besucher aller Filme, die im Jahr 2006 einen Platz in den Top 50 erreicht haben.

In dieser exklusiven FFA-Auswertung für die Kinobranche finden Sie unter anderem Analysen hinsichtlich der Motivation der Kinobesucher sowie die aktuellen Daten zum Bildungs- und Einkommensniveau.

Basis ist aktuell ein monatliches Medientagebuch, für das 20.000 Einzelpersonen befragt wurden. Das Consumer-Panel steht repräsentativ für die deutsche Bevölkerung ab 10 Jahre.

Wir hoffen, dass diese Auswertungen für Ihre Arbeit hilfreich sind. Für Rückfragen und Anregungen stehen wir Ihnen gerne zur Verfügung.

FILMFÖRDERUNGSANSTALT
Der Vorstand



Peter Dinges

Berlin, im Mai 2007

Inhalt

Top 50-Filme nach Anzahl der Kinobesucher	4
 Soziodemografische Merkmale	
Top 50-Filme nach Altersgruppen	5
Top 50-Filme nach Geschlecht	6
Top 50-Filme nach Wohnortgrößen	7
Top 50-Filme nach Berufsgruppen	8
Top 50-Filme nach Schulbildung	9
Top 50-Filme nach Haushaltsgröße	10
Top 50-Filme nach Haushalts-Nettoeinkommen	11
 Kino- und filmspezifische Merkmale	
Top 50-Filme nach Wochentag	12
Top 50-Filme nach Filmbeginn	13
Top 50-Filme nach Anzahl der Säle	14
Top 50-Filme nach Planung des Kinobesuches	15
Top 50-Filme nach Kartenreservierung	16
Top 50-Filme nach Kartenvorverkauf	17
Top 50-Filme nach Kinotag	18
Top 50-Filme nach Source of Awareness	19
Top 50-Filme nach Entscheidungsgrund für Kinobesuch	20
Top 50-Filme nach Kinobegleitung	21
Top 50-Filme nach Anzahl der Begleitpersonen	22
Top 50-Filme nach Bewertung	23
Top 50-Filme nach Eintrittspreis	24
Top 50-Filme nach Verzehr	25
Durchschnittswerte	26

Top 50-Filme nach Anzahl der Kinobesucher

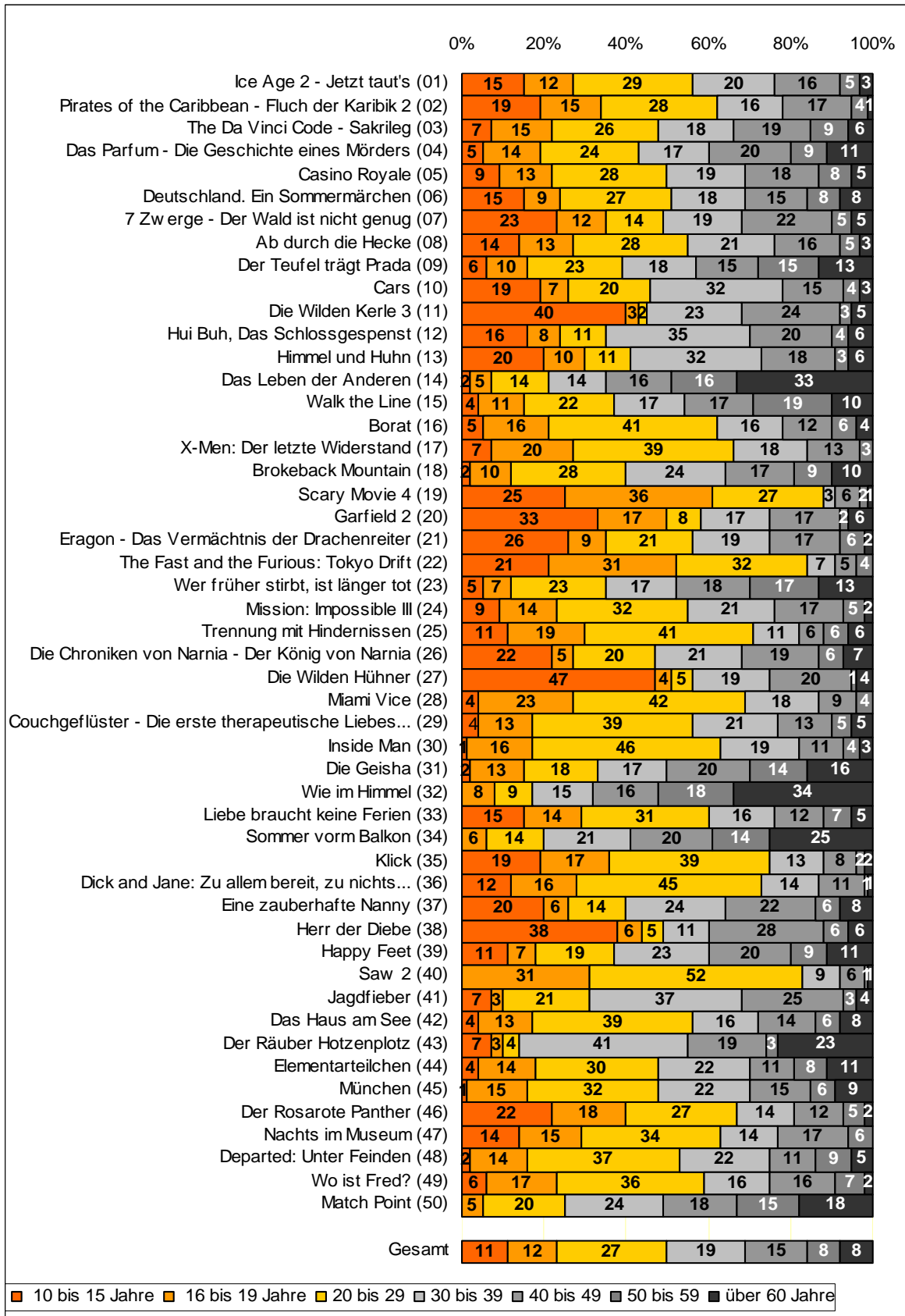
Basis: Filmbesucherzahlen insgesamt in 2006

	Land	Start	Verleiher	Besucher
Ice Age 2 - Jetzt taut's (01)	USA	06.04.2006	Twentieth Century Fox	8.732.937
Pirates of the Caribbean - Fluch der Karibik 2 (02)	USA	27.07.2006	Buena Vista Intern. (Germany) GmbH	7.144.061
The Da Vinci Code - Sakrileg (03)	USA	18.05.2006	Sony Pictures Releasing GmbH	5.638.982
Das Parfum - Die Geschichte eines Mörders (04)	D	14.09.2006	Constantin Film Verleih GmbH	5.480.675
Casino Royale (05)	USA	23.11.2006	Sony Pictures Releasing GmbH	4.598.361
Deutschland. Ein Sommermärchen (06)	D	05.10.2006	Kinowelt GmbH	3.991.913
7 Zwerge - Der Wald ist nicht genug (07)	D	26.10.2006	United International Pictures GmbH	3.509.341
Ab durch die Hecke (08)	USA	06.07.2006	United International Pictures GmbH	3.410.486
Der Teufel trägt Prada (09)	USA	12.10.2006	Twentieth Century Fox	2.877.642
Cars (10)	USA	07.09.2006	Buena Vista Intern. (Germany) GmbH	2.204.816
Die Wilden Kerle 3 (11)	D	02.03.2006	Buena Vista Intern. (Germany) GmbH	2.126.633
Hui Buh, Das Schlossgespenst (12)	D	20.07.2006	Constantin Film Verleih GmbH	2.022.988
Himmel und Huhn (13)	USA	26.01.2006	Buena Vista Intern. (Germany) GmbH	1.991.769
Das Leben der Anderen (14)	D	23.03.2006	Buena Vista Intern. (Germany) GmbH	1.678.572
Walk the Line (15)	USA	02.02.2006	Twentieth Century Fox	1.651.558
Borat (16)	USA	02.11.2006	Twentieth Century Fox	1.624.288
X-Men: Der letzte Widerstand (17)	USA	25.05.2006	Twentieth Century Fox	1.594.223
Brokeback Mountain (18)	USA	09.03.2006	Tobis Film GmbH & Co. KG	1.371.668
Scary Movie 4 (19)	USA	20.04.2006	Buena Vista Intern. (Germany) GmbH	1.346.310
Garfield 2 (20)	USA	03.08.2006	Twentieth Century Fox	1.292.589
Eragon - Das Vermächtnis der Drachenreiter (21)	USA	14.12.2006	Twentieth Century Fox	1.271.812
The Fast and the Furious: Tokyo Drift (22)	USA	13.07.2006	United International Pictures GmbH	1.265.070
Wer früher stirbt, ist länger tot (23)	D	10.08.2006	Movienet Filmverleih GmbH	1.256.459
Mission: Impossible III (24)	USA	04.05.2006	United International Pictures GmbH	1.246.062
Trennung mit Hindernissen (25)	USA	10.08.2006	United International Pictures GmbH	1.243.464
Die Chroniken von Narnia - Der König von Narnia (26)	USA	08.12.2005	Buena Vista Intern. (Germany) GmbH	3.905.231
Die Wilden Hühner (27)	D	09.02.2006	Constantin Film Verleih GmbH	1.171.015
Miami Vice (28)	USA	24.08.2006	United International Pictures GmbH	1.121.774
Couchgeflüster - Die erste therapeutische Liebeskomödie (29)	USA	19.01.2006	Tobis Film GmbH & Co. KG	1.111.559
Inside Man (30)	USA	23.03.2006	United International Pictures GmbH	1.086.591
Die Geisha (31)	USA	19.01.2006	Warner Bros. Pictures Germany	1.024.298
Wie im Himmel (32)	S	20.10.2005	Prokino Filmverleih GmbH	1.312.878
Liebe braucht keine Ferien (33)	USA	14.12.2006	United International Pictures GmbH	1.005.523
Sommer vorm Balkon (34)	D	05.01.2006	X-Verleih AG	964.741
Klick (35)	USA	28.09.2006	Sony Pictures Releasing GmbH	954.521
Dick and Jane: Zu allem bereit, zu nichts zu gebrauchen (36)	USA	05.01.2006	Sony Pictures Releasing GmbH	950.725
Eine zauberhafte Nanny (37)	GB	02.02.2006	United International Pictures GmbH	948.927
Herr der Diebe (38)	D	05.01.2006	Warner Bros. Pictures Germany	929.057
Happy Feet (39)	AUS	30.11.2006	Warner Bros. Pictures Germany	926.711
Saw 2 (40)	USA	09.02.2006	Kinowelt GmbH	900.994
Jagdfieber (41)	USA	09.11.2006	Sony Pictures Releasing GmbH	869.032
Das Haus am See (42)	USA	06.07.2006	Warner Bros. Pictures Germany	852.309
Der Räuber Hotzenplotz (43)	D	23.03.2006	Constantin Film Verleih GmbH	849.521
Elementarteilchen (44)	D	23.02.2006	Constantin Film Verleih GmbH	840.037
München (45)	USA	26.01.2006	United International Pictures GmbH	837.303
Der Rosarote Panther (46)	USA	09.03.2006	Twentieth Century Fox	804.709
Nachts im Museum (47)	USA	28.12.2006	Twentieth Century Fox	791.816
Departed: Unter Feinden (48)	USA	07.12.2006	Warner Bros. Pictures Germany	782.709
Wo ist Fred? (49)	D	16.11.2006	Senator Film Verleih	781.462
Match Point (50)	GB	29.12.2005	Prokino Filmverleih GmbH	858.783

Nur Besuch von deutschen Personen ab 10 Jahre aus Privathaushalten; ausländische Kinobesucher sowie Personen, die ständig auf Reisen sind oder deren Bewegungsfreiheit vorübergehend eingeschränkt ist, werden im Panel nicht berücksichtigt. Quelle: FFA auf Basis der GfK- Panelergebnisse

Top 50-Filme nach Altersgruppen

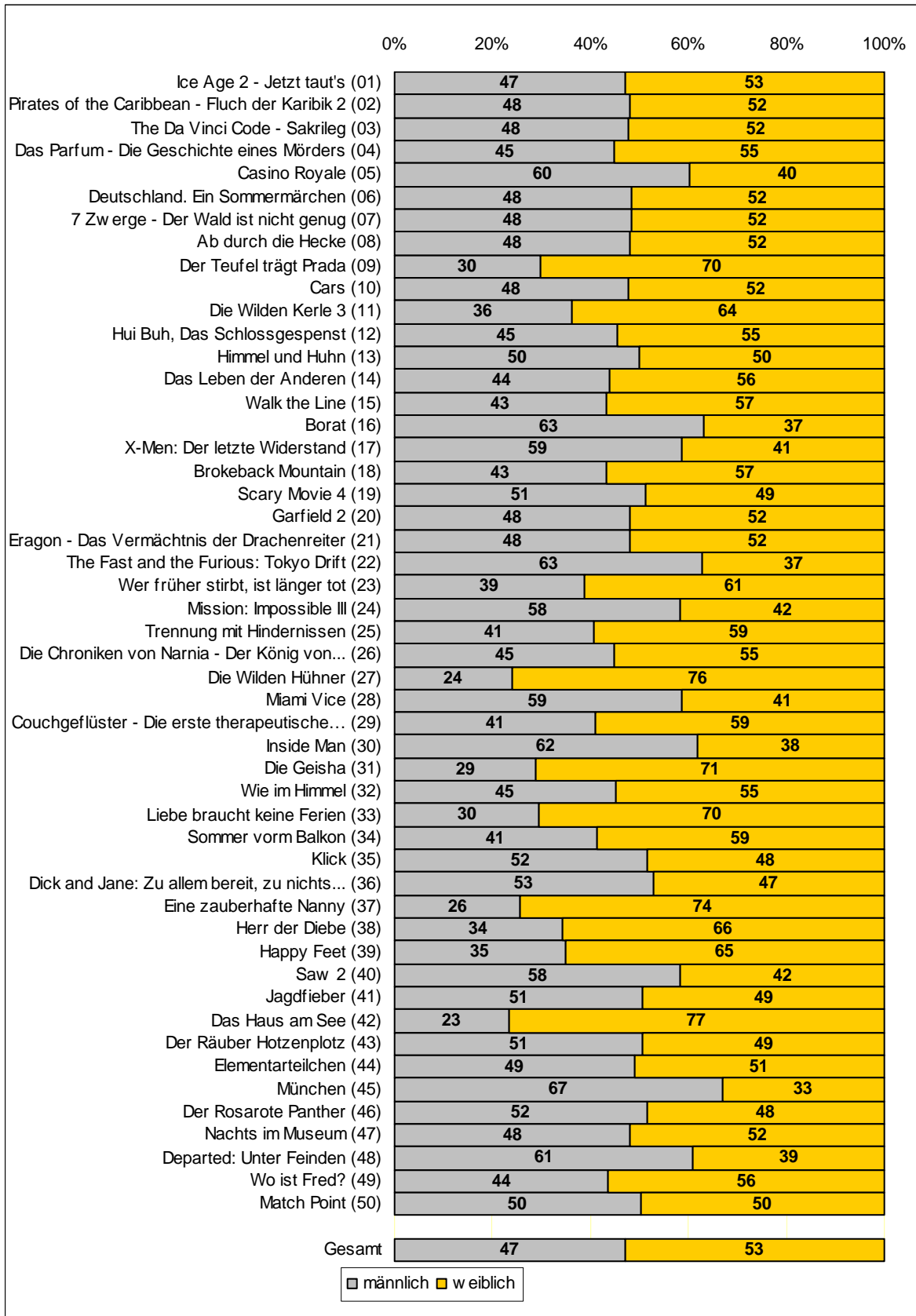
Basis: Menge der verkauften Eintrittskarten in Prozent



Nur Besuch von deutschen Personen ab 10 Jahre aus Privathaushalten; ausländische Kinobesucher sowie Personen, die ständig auf Reisen sind oder deren Bewegungsfreiheit vorübergehend eingeschränkt ist, werden im Panel nicht berücksichtigt.
 Quelle: FFA auf Basis der GfK- Panelergebnisse

Top 50-Filme nach Geschlecht

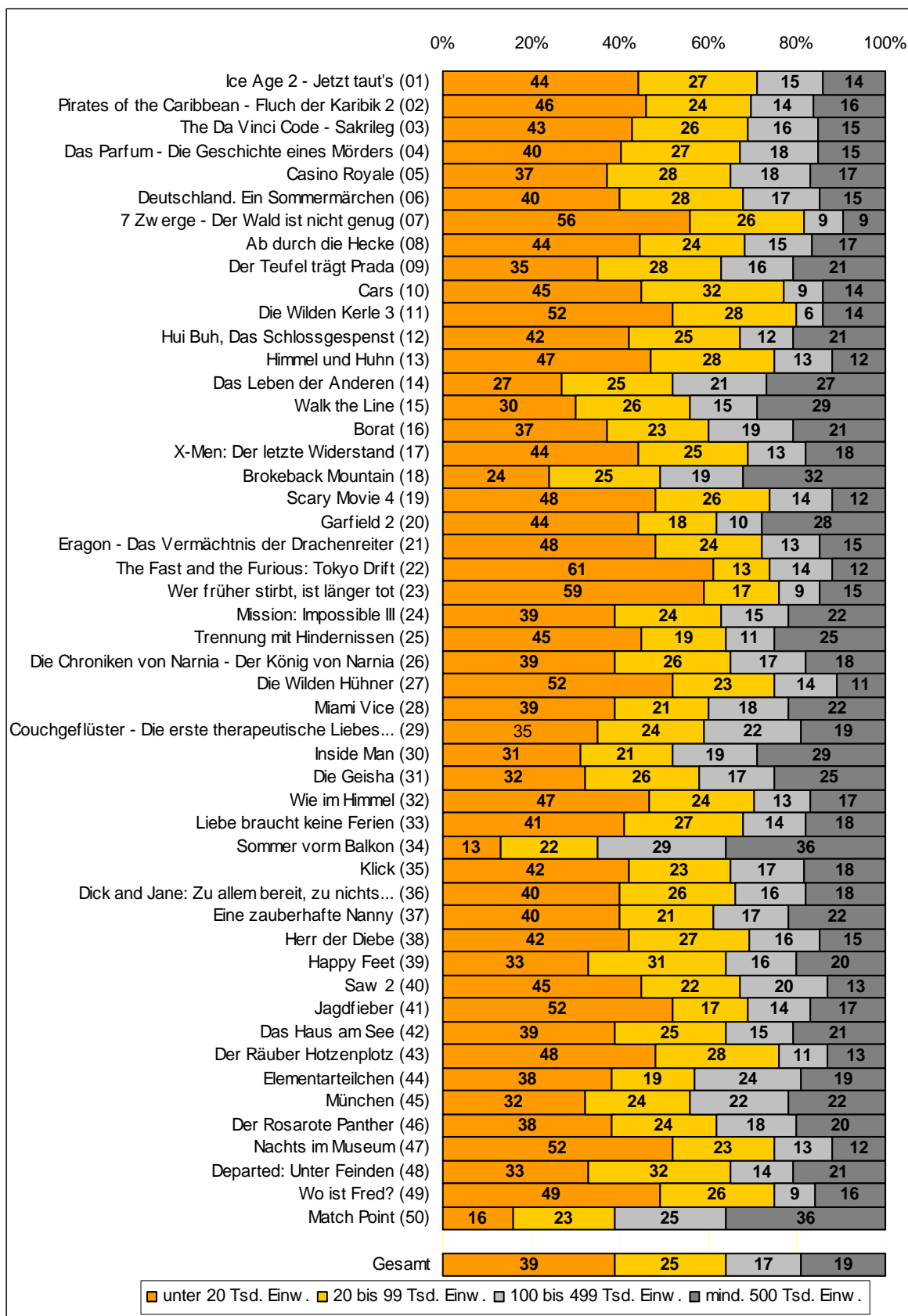
Basis: Menge der verkauften Eintrittskarten in Prozent



Nur Besuch von deutschen Personen ab 10 Jahre aus Privathaushalten; ausländische Kinobesucher sowie Personen, die ständig auf Reisen sind oder deren Bewegungsfreiheit vorübergehend eingeschränkt ist, werden im Panel nicht berücksichtigt.
 Quelle: FFA auf Basis der GfK- Panelergebnisse

Top 50-Filme nach Wohnortgrößen

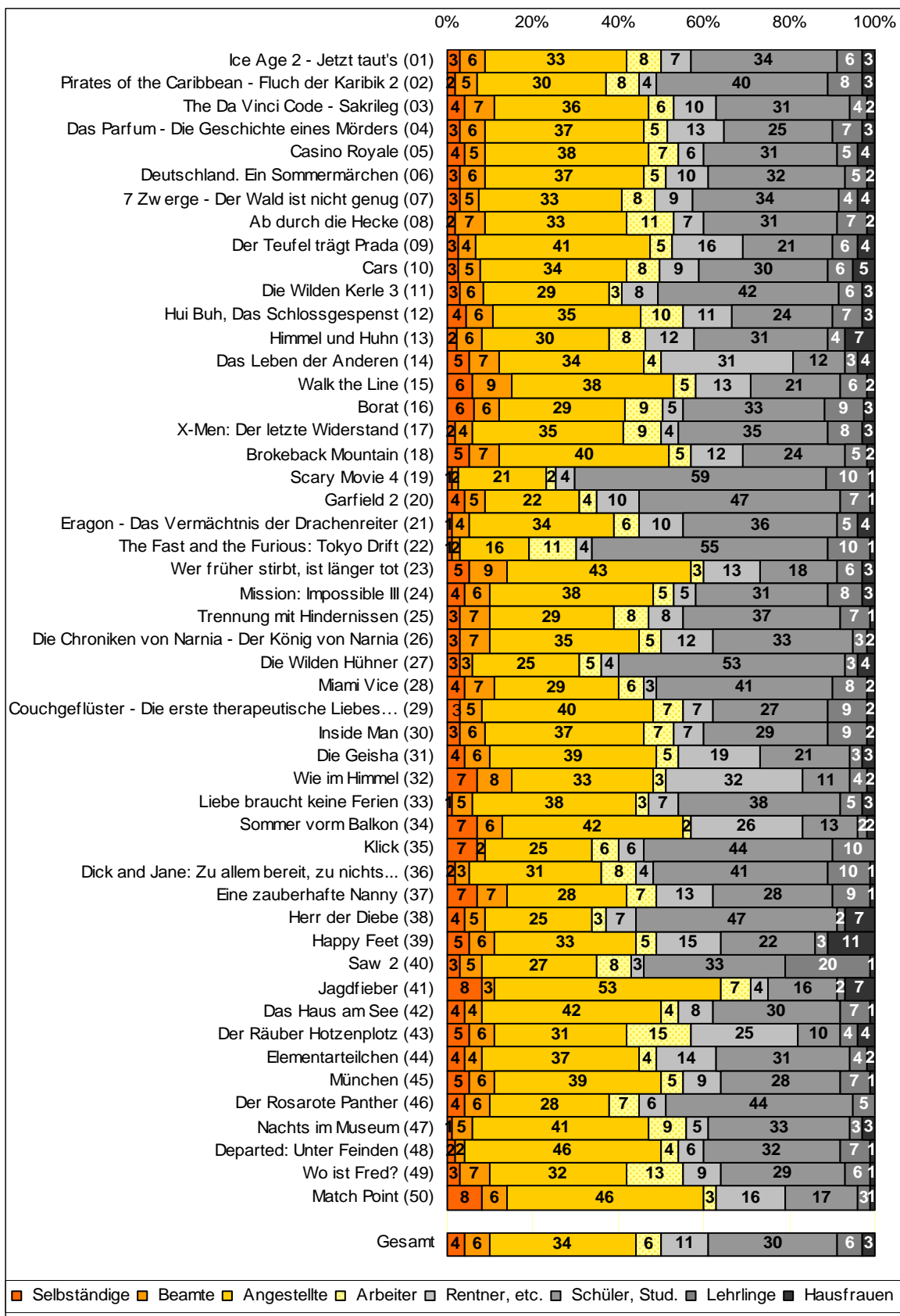
Basis: Menge der verkauften Eintrittskarten in Prozent



Nur Besuch von deutschen Personen ab 10 Jahre aus Privathaushalten; ausländische Kinobesucher sowie Personen, die ständig auf Reisen sind oder deren Bewegungsfreiheit vorübergehend eingeschränkt ist, werden im Panel nicht berücksichtigt.
 Quelle: FFA auf Basis der GfK- Panelergebnisse

Top 50-Filme nach Berufsgruppen

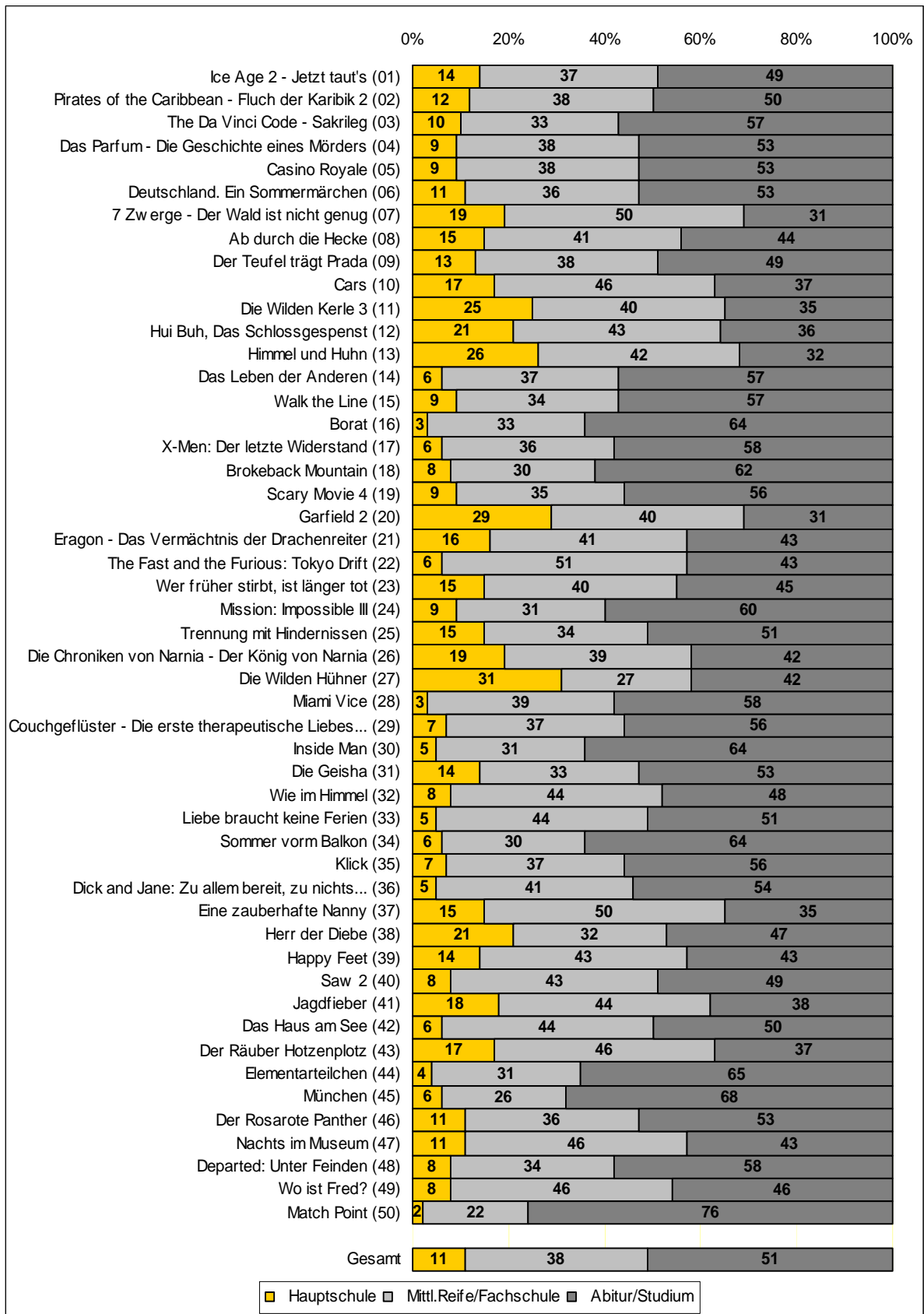
Basis: Menge der verkauften Eintrittskarten in Prozent



Nur Besuch von deutschen Personen ab 10 Jahre aus Privathaushalten; ausländische Kinobesucher sowie Personen, die ständig auf Reisen sind oder deren Bewegungsfreiheit vorübergehend eingeschränkt ist, werden im Panel nicht berücksichtigt.
Quelle: FFA auf Basis der GfK- Panelergebnisse

Top 50-Filme nach Schulbildung

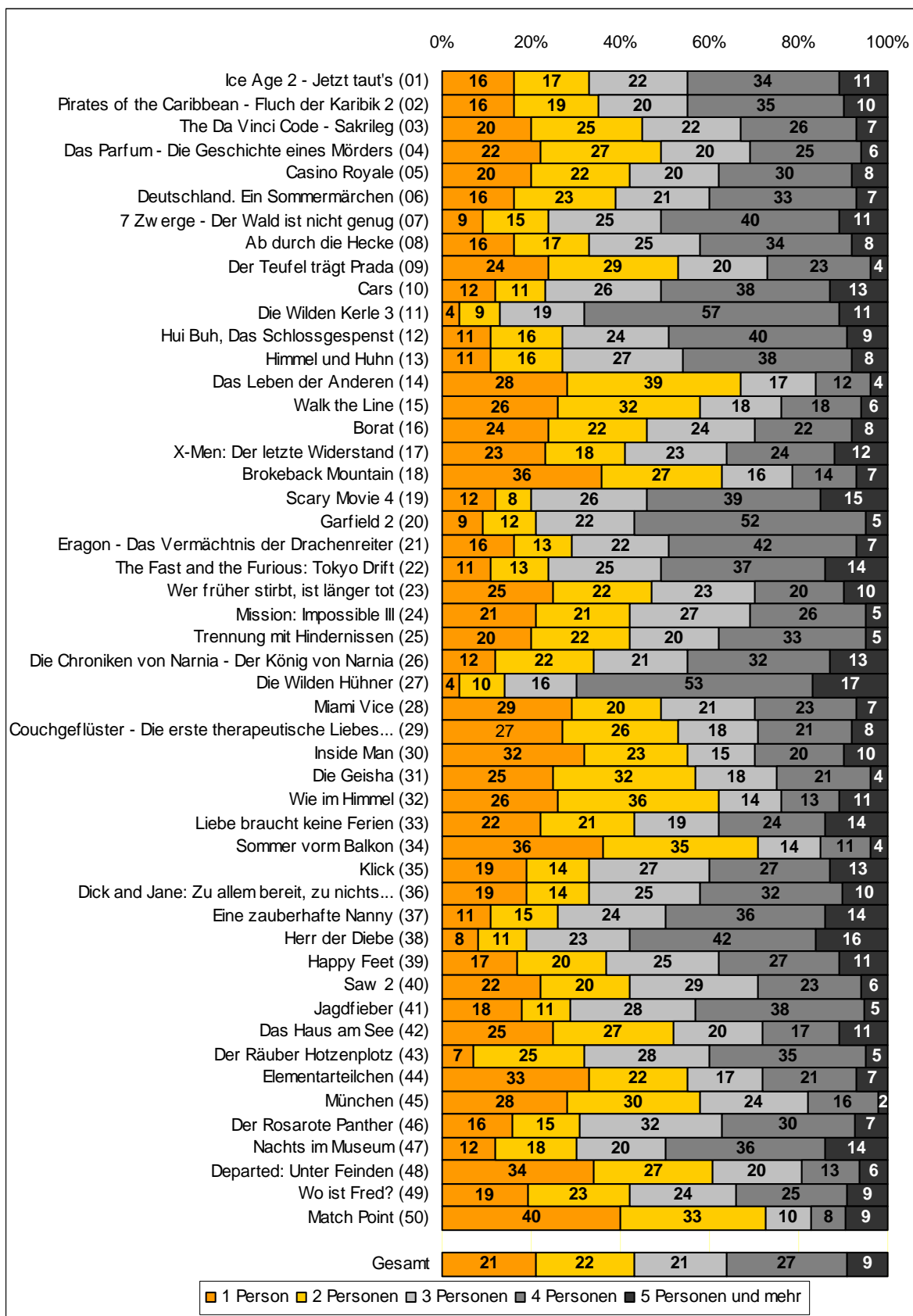
Basis: Menge der verkauften Eintrittskarten in Prozent



Nur Besuch von deutschen Personen ab 10 Jahre aus Privathaushalten; ausländische Kinobesucher sowie Personen, die ständig auf Reisen sind oder deren Bewegungsfreiheit vorübergehend eingeschränkt ist, werden im Panel nicht berücksichtigt.
 Quelle: FFA auf Basis der GfK- Panelergebnisse

Top 50-Filme nach Haushaltsgröße

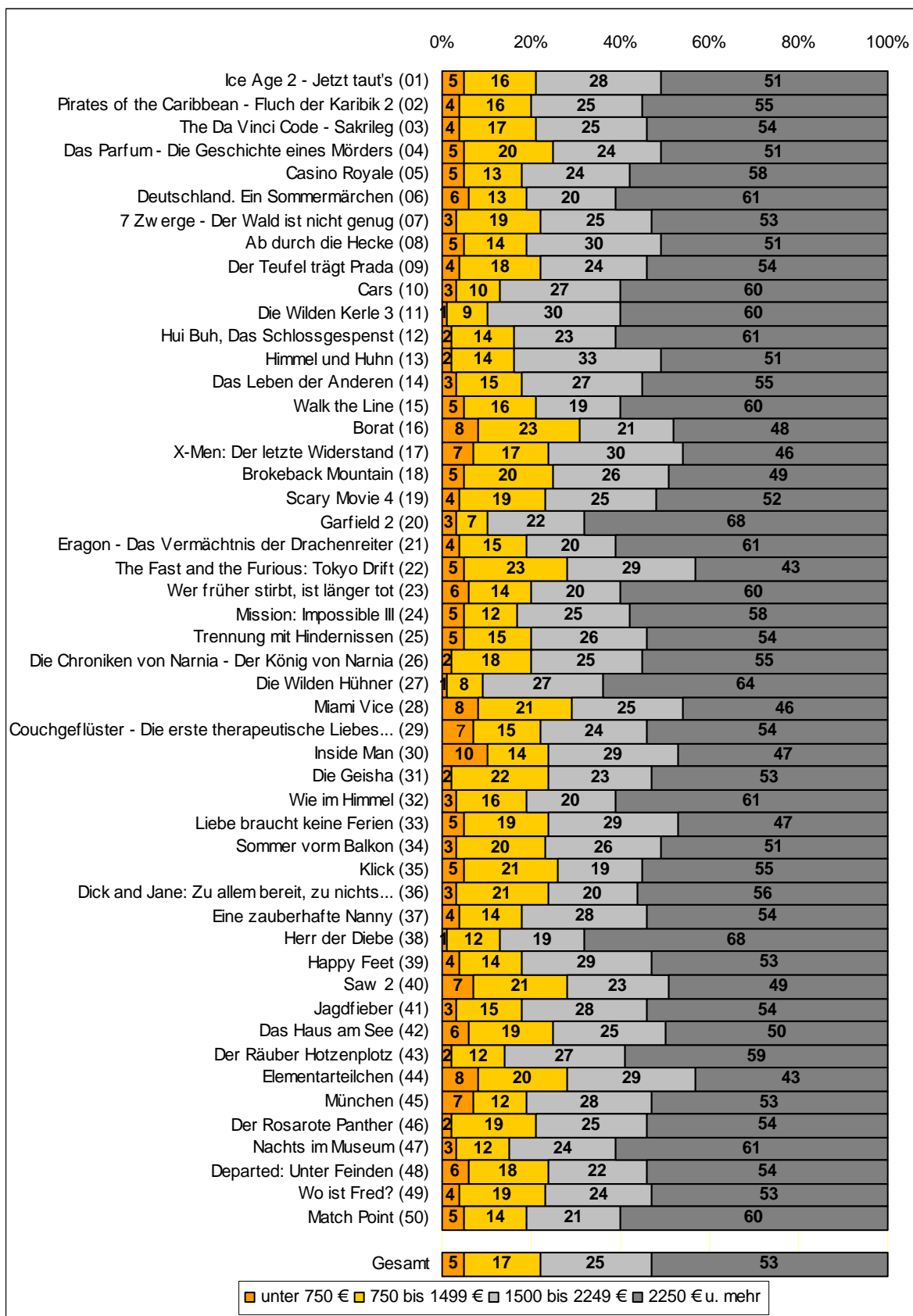
Basis: Menge der verkauften Eintrittskarten in Prozent



Nur Besuch von deutschen Personen ab 10 Jahre aus Privathaushalten; ausländische Kinobesucher sowie Personen, die ständig auf Reisen sind oder deren Bewegungsfreiheit vorübergehend eingeschränkt ist, werden im Panel nicht berücksichtigt.
 Quelle: FFA auf Basis der GfK- Panelergebnisse

Top 50-Filme nach Haushalts-Nettoeinkommen

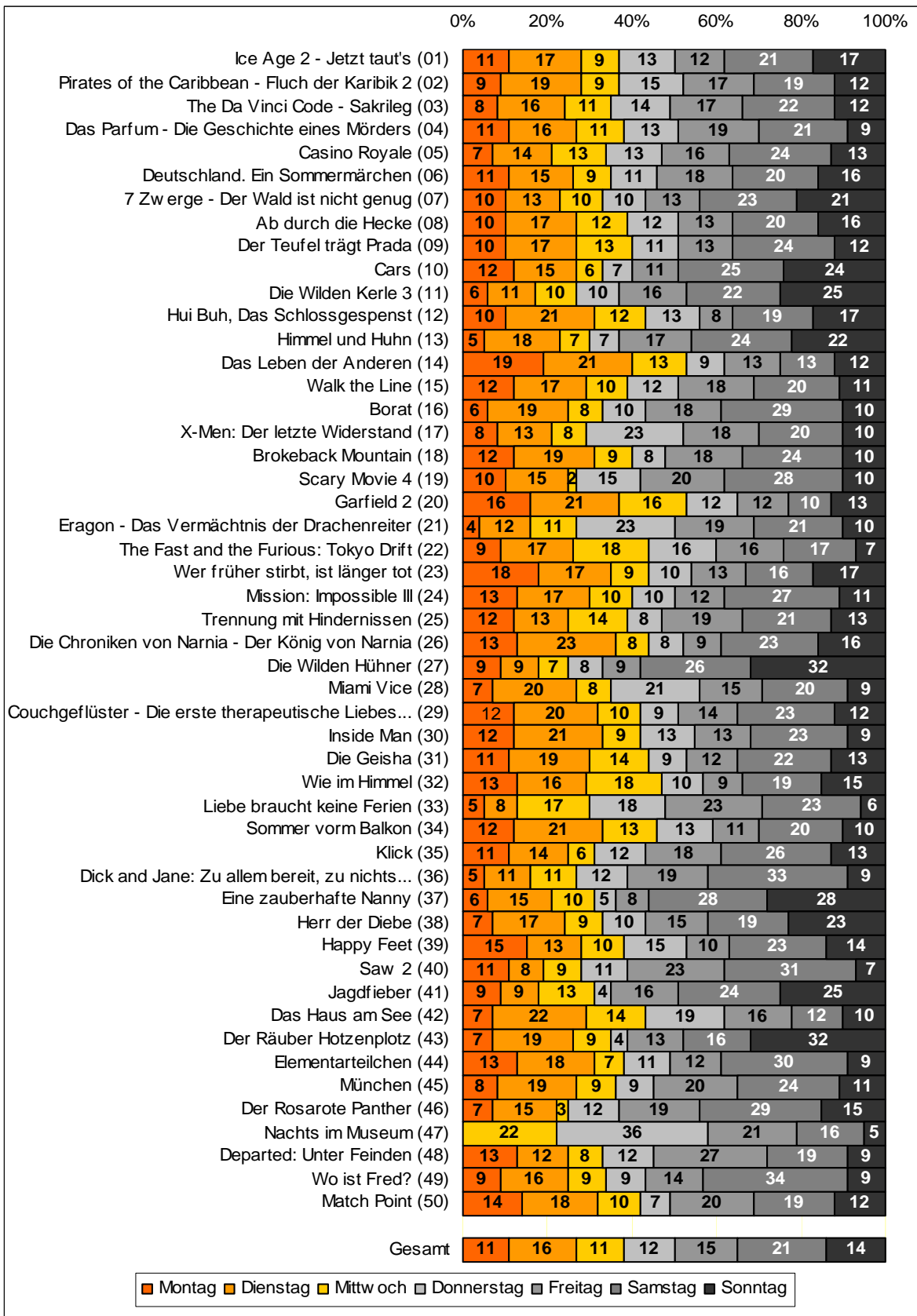
Basis: Menge der verkauften Eintrittskarten in Prozent



Nur Besuch von deutschen Personen ab 10 Jahre aus Privathaushalten; ausländische Kinobesucher sowie Personen, die ständig auf Reisen sind oder deren Bewegungsfreiheit vorübergehend eingeschränkt ist, werden im Panel nicht berücksichtigt.
 Quelle: FFA auf Basis der GfK- Panelergebnisse

Top 50-Filme nach Wochentag

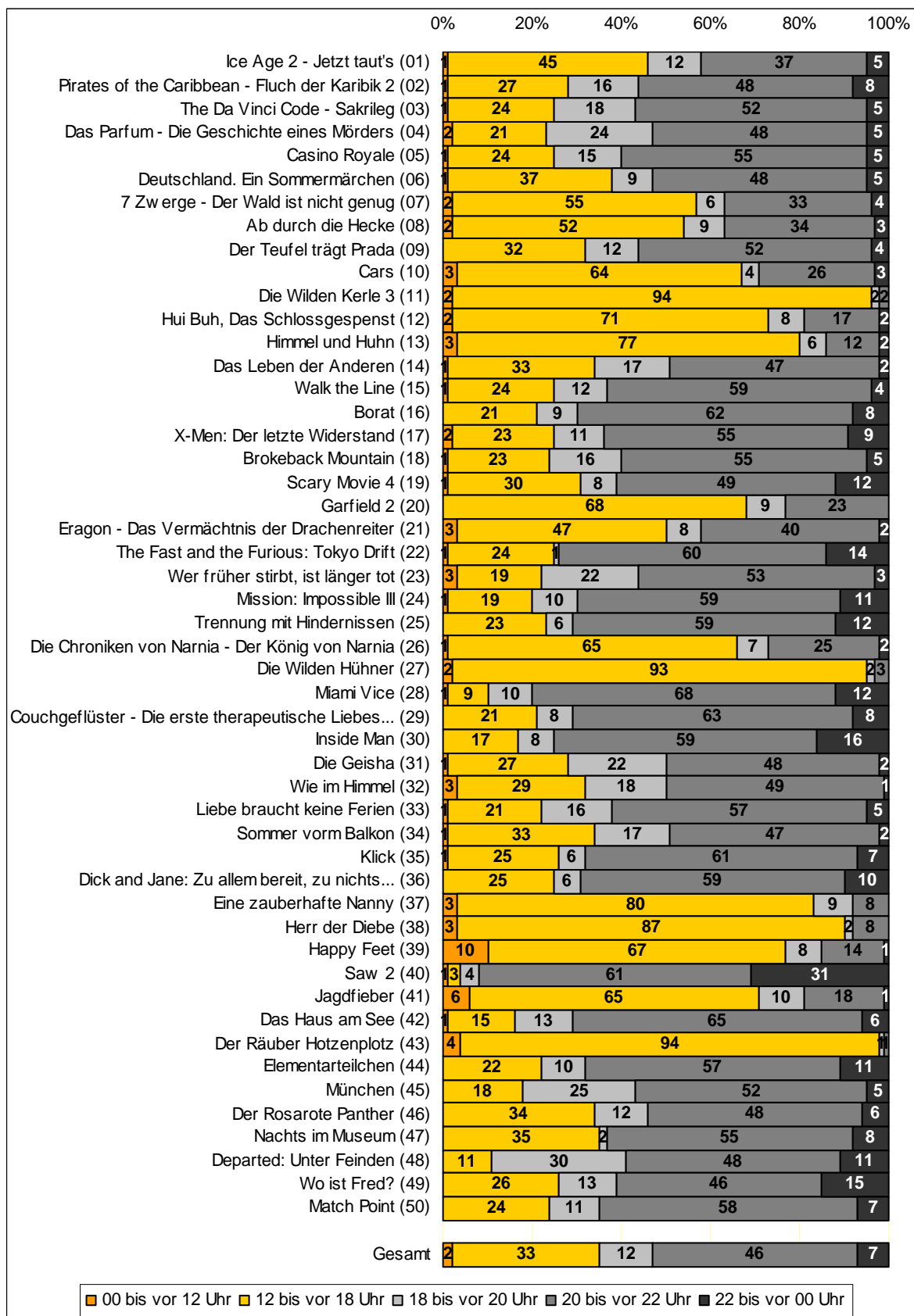
Basis: Menge der verkauften Eintrittskarten in Prozent



Nur Besuch von deutschen Personen ab 10 Jahre aus Privathaushalten; ausländische Kinobesucher sowie Personen, die ständig auf Reisen sind oder deren Bewegungsfreiheit vorübergehend eingeschränkt ist, werden im Panel nicht berücksichtigt.
 Quelle: FFA auf Basis der GfK- Panelergebnisse

Top 50-Filme nach Filmbeginn

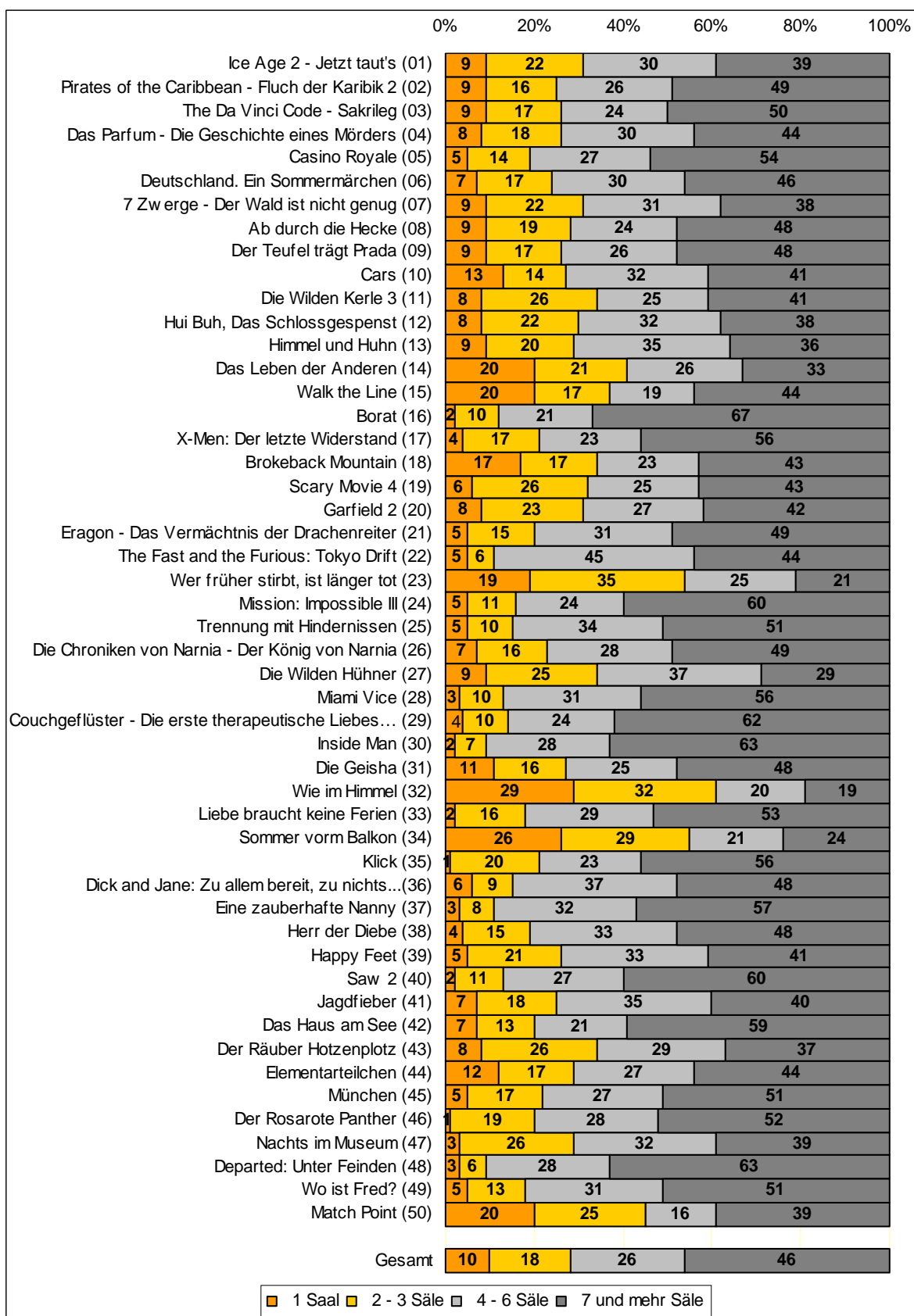
Basis: Menge der verkauften Eintrittskarten in Prozent



Nur Besuch von deutschen Personen ab 10 Jahre aus Privathaushalten; ausländische Kinobesucher sowie Personen, die ständig auf Reisen sind oder deren Bewegungsfreiheit vorübergehend eingeschränkt ist, werden im Panel nicht berücksichtigt.
 Quelle: FFA auf Basis der GfK- Panelergebnisse

Top 50-Filme nach Anzahl der Säle

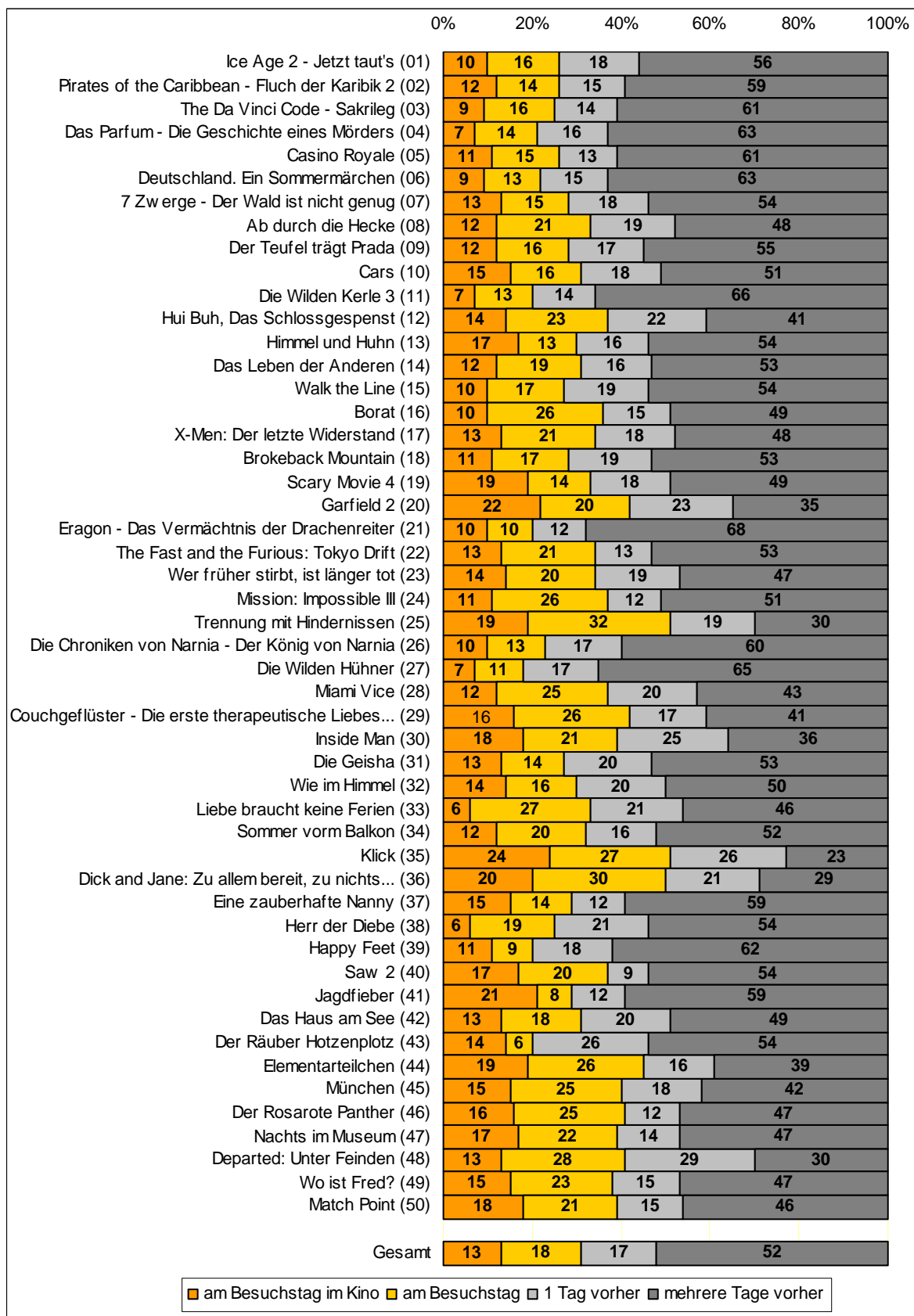
Basis: Menge der verkauften Eintrittskarten in Prozent



Nur Besuch von deutschen Personen ab 10 Jahre aus Privathaushalten; ausländische Kinobesucher sowie Personen, die ständig auf Reisen sind oder deren Bewegungsfreiheit vorübergehend eingeschränkt ist, werden im Panel nicht berücksichtigt.
 Quelle: FFA auf Basis der GfK- Panelergebnisse

Top 50-Filme nach Planung des Kinobesuches

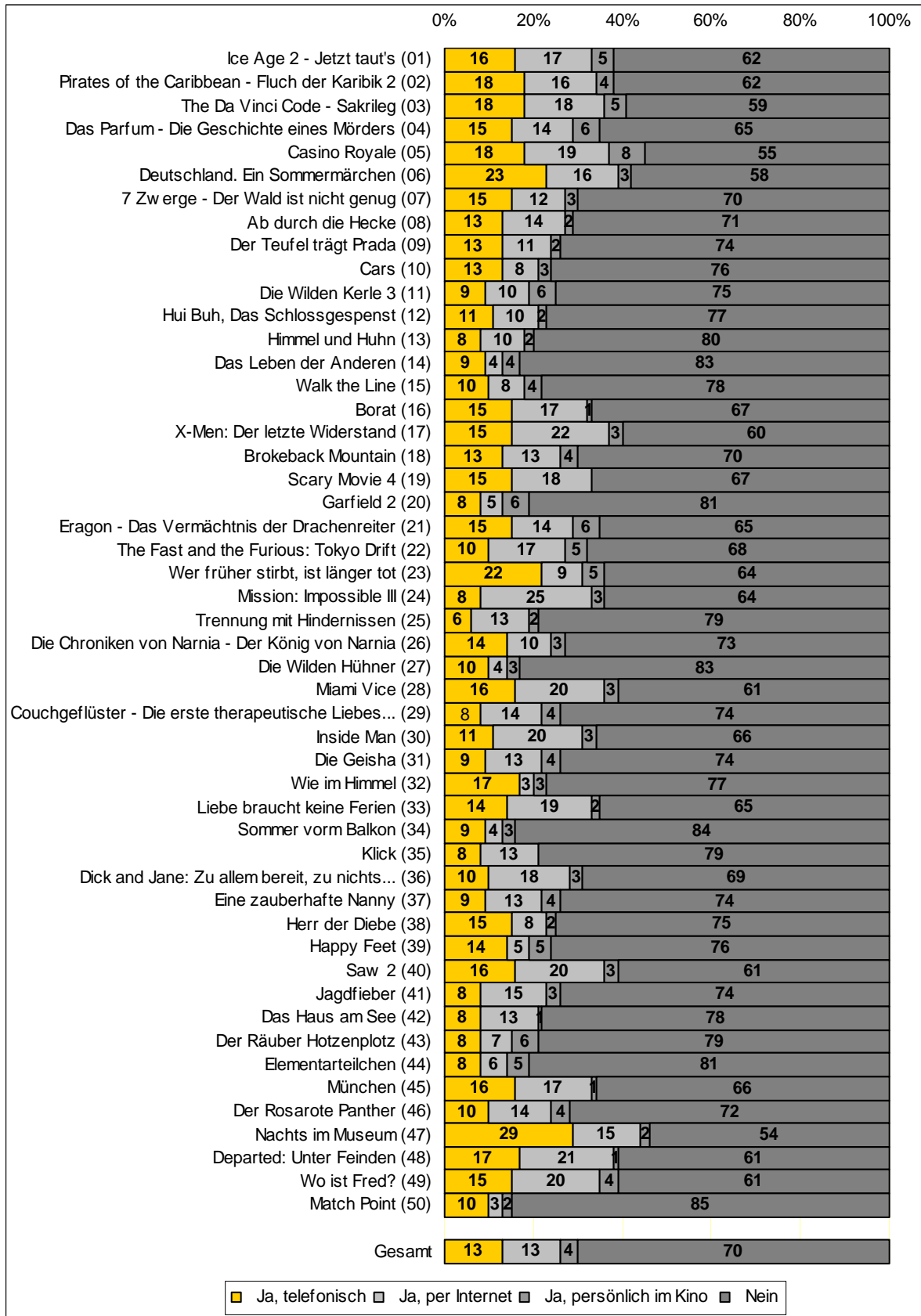
Basis: Menge der verkauften Eintrittskarten in Prozent



Nur Besuch von deutschen Personen ab 10 Jahre aus Privathaushalten; ausländische Kinobesucher sowie Personen, die ständig auf Reisen sind oder deren Bewegungsfreiheit vorübergehend eingeschränkt ist, werden im Panel nicht berücksichtigt.
Quelle: FFA auf Basis der GfK- Panelergebnisse

Top 50-Filme nach Kartenreservierung

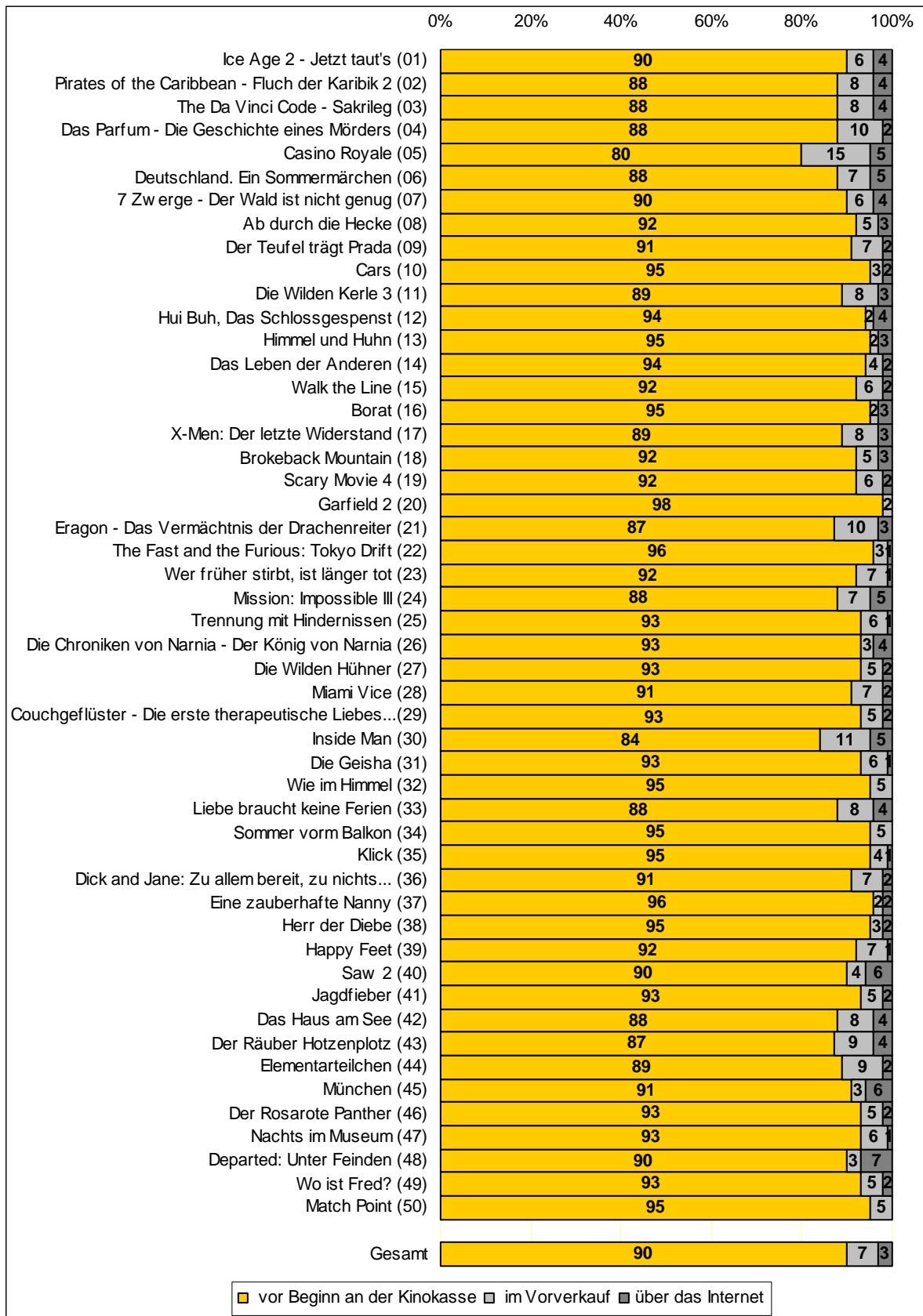
Basis: Menge der verkauften Eintrittskarten in Prozent



Nur Besuch von deutschen Personen ab 10 Jahre aus Privathaushalten; ausländische Kinobesucher sowie Personen, die ständig auf Reisen sind oder deren Bewegungsfreiheit vorübergehend eingeschränkt ist, werden im Panel nicht berücksichtigt.
 Quelle: FFA auf Basis der GfK- Panelergebnisse

Top 50-Filme nach Kartenvorverkauf

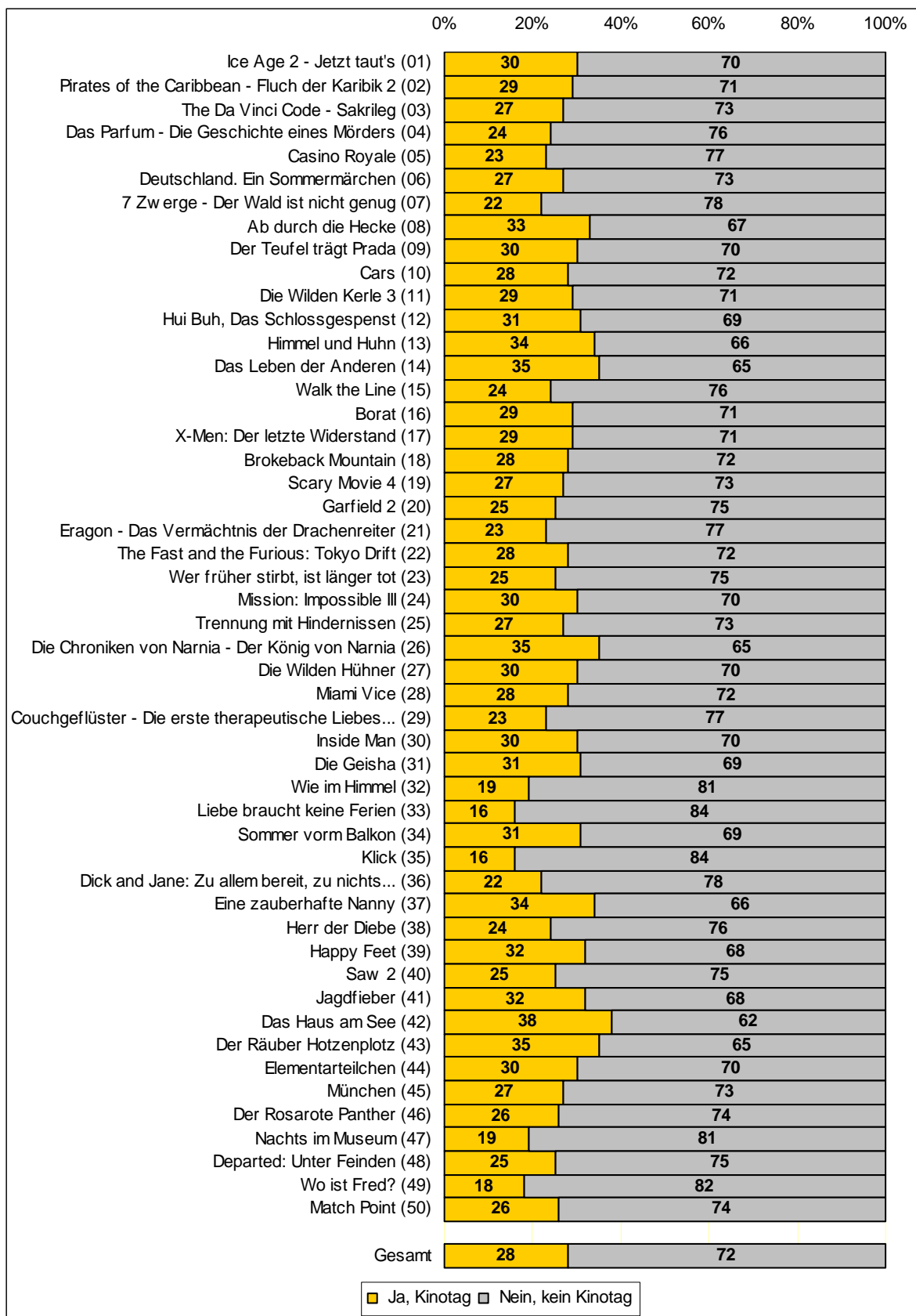
Basis: Menge der verkauften Eintrittskarten in Prozent



Nur Besuch von deutschen Personen ab 10 Jahre aus Privathaushalten; ausländische Kinobesucher sowie Personen, die ständig auf Reisen sind oder deren Bewegungsfreiheit vorübergehend eingeschränkt ist, werden im Panel nicht berücksichtigt.
 Quelle: FFA auf Basis der GfK- Panelergebnisse

Top 50-Filme nach Kinotag

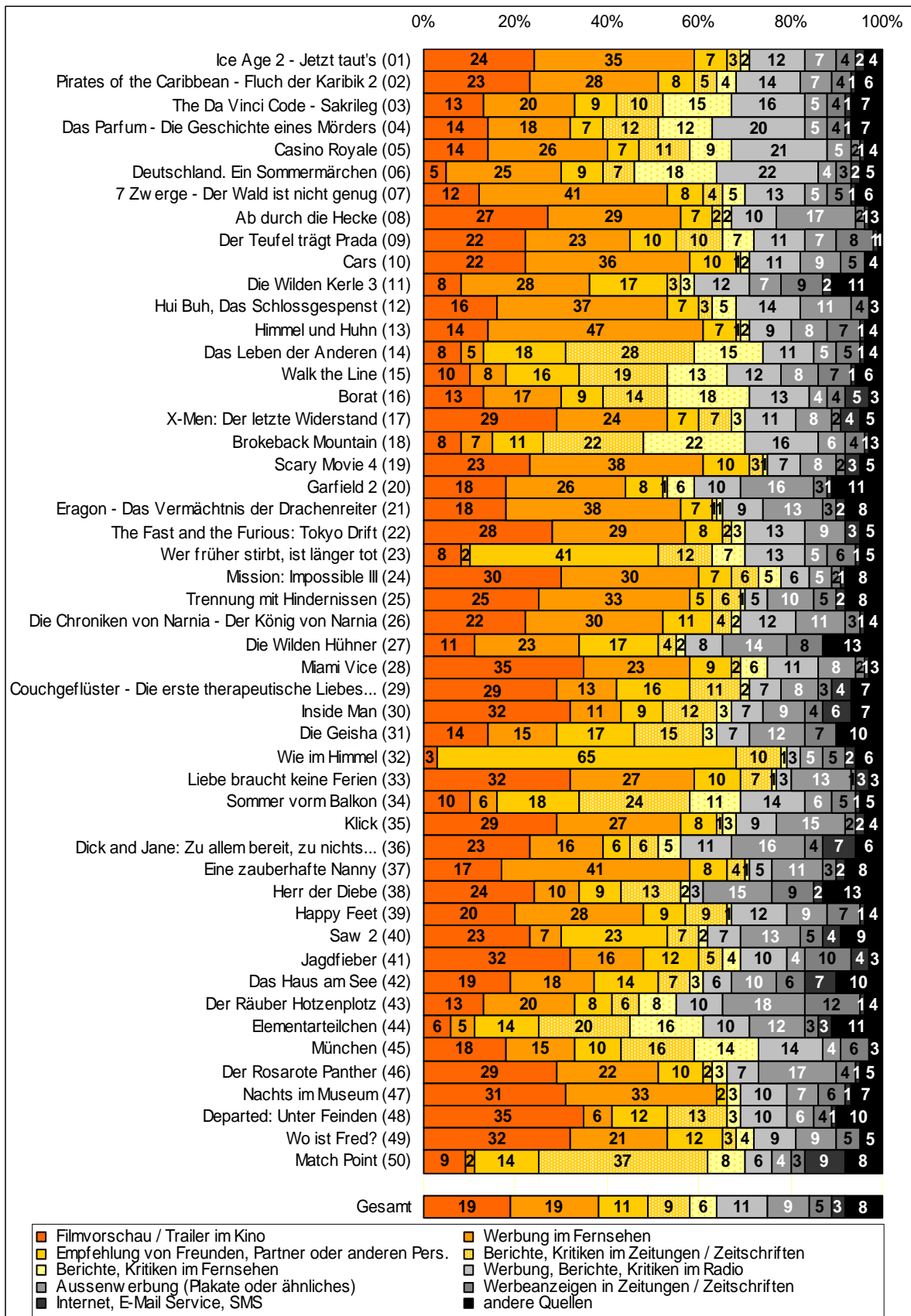
Basis: Menge der verkauften Eintrittskarten in Prozent



Nur Besuch von deutschen Personen ab 10 Jahre aus Privathaushalten; ausländische Kinobesucher sowie Personen, die ständig auf Reisen sind oder deren Bewegungsfreiheit vorübergehend eingeschränkt ist, werden im Panel nicht berücksichtigt.
 Quelle: FFA auf Basis der GfK- Panelergebnisse

Top 50-Filme nach Source of Awareness

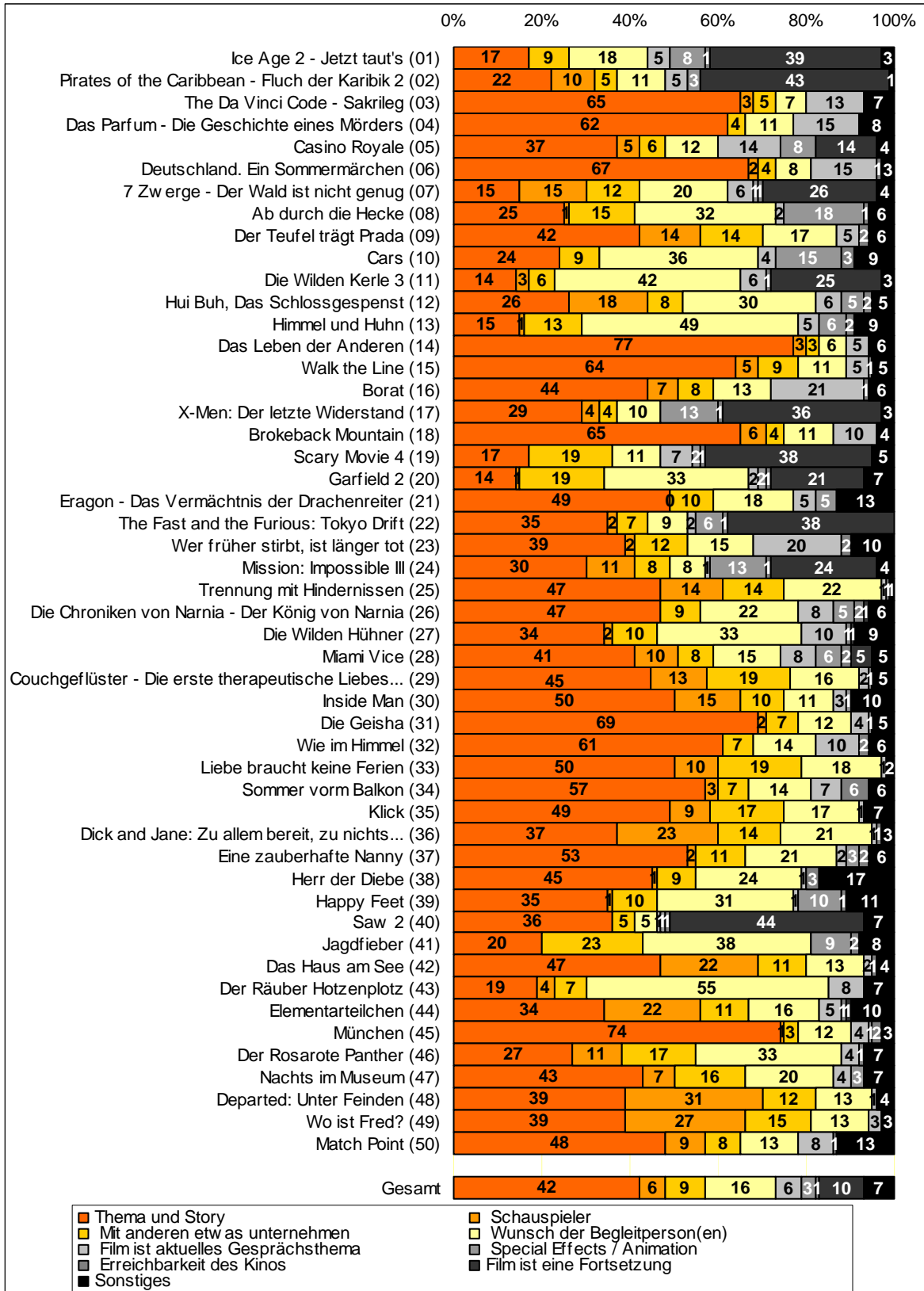
Basis: Menge der verkauften Eintrittskarten in Prozent



Nur Besuch von deutschen Personen ab 10 Jahre aus Privathaushalten; ausländische Kinobesucher sowie Personen, die ständig auf Reisen sind oder deren Bewegungsfreiheit vorübergehend eingeschränkt ist, werden im Panel nicht berücksichtigt.
Quelle: FFA auf Basis der GfK- Panelergebnisse

Top 50-Filme nach Entscheidungsgrund für Kinobesuch

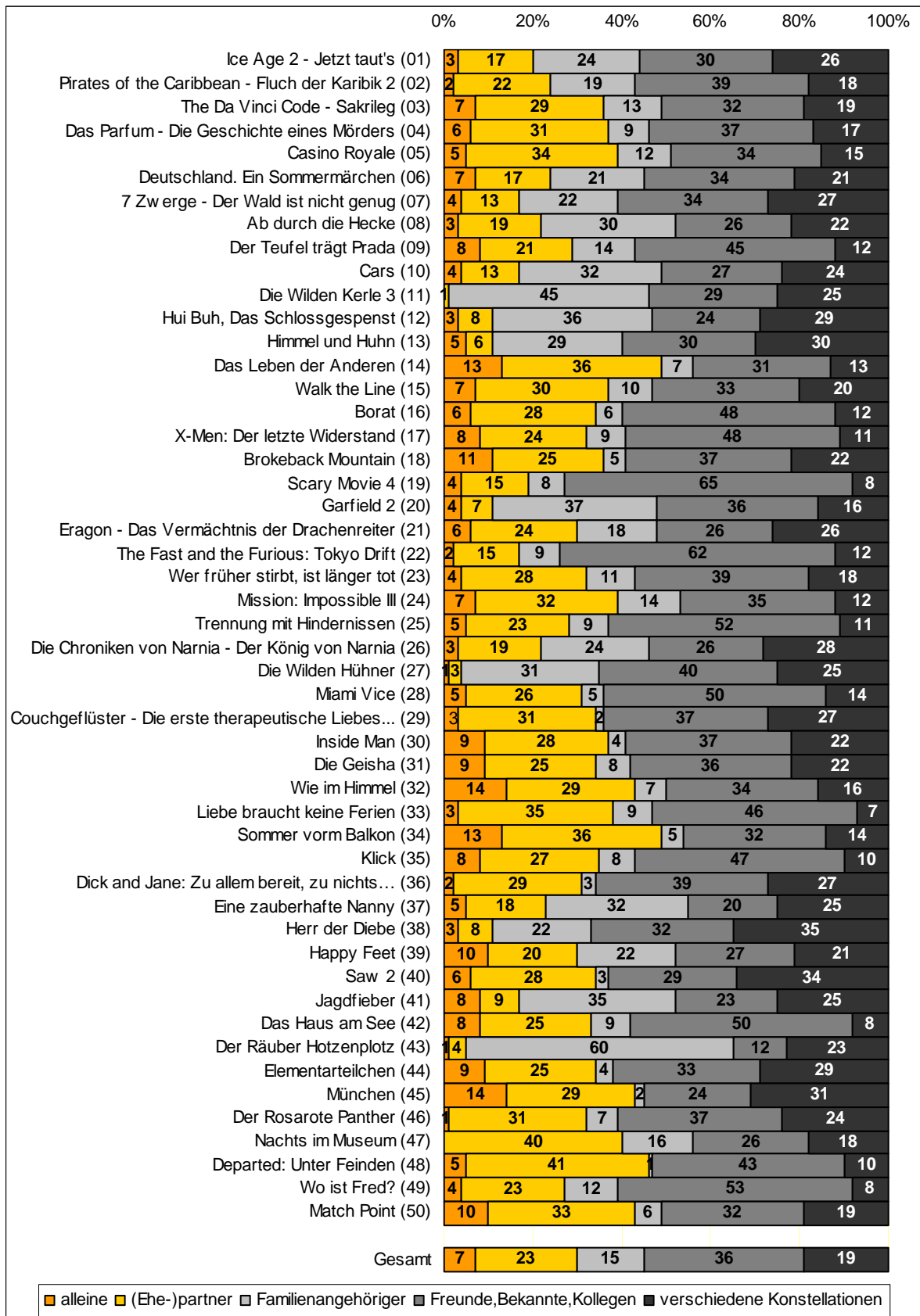
Basis: Menge der verkauften Eintrittskarten in Prozent



Nur Besuch von deutschen Personen ab 10 Jahre aus Privathaushalten; ausländische Kinobesucher sowie Personen, die ständig auf Reisen sind oder deren Bewegungsfreiheit vorübergehend eingeschränkt ist, werden im Panel nicht berücksichtigt.
 Quelle: FFA auf Basis der GfK- Panelergebnisse

Top 50-Filme nach Kinobegleitung

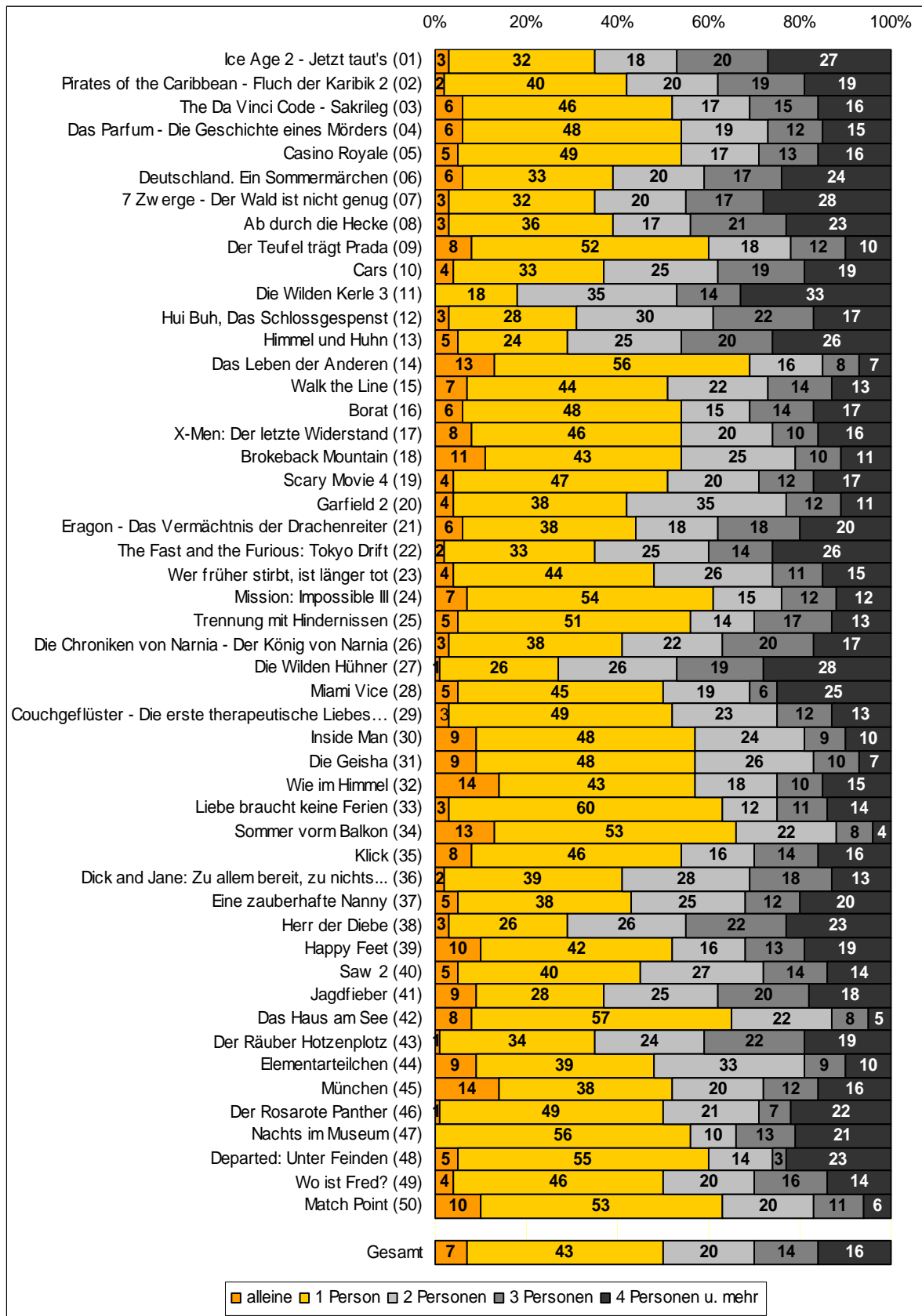
Basis: Menge der verkauften Eintrittskarten in Prozent



Nur Besuch von deutschen Personen ab 10 Jahre aus Privathaushalten; ausländische Kinobesucher sowie Personen, die ständig auf Reisen sind oder deren Bewegungsfreiheit vorübergehend eingeschränkt ist, werden im Panel nicht berücksichtigt.
 Quelle: FFA auf Basis der GfK- Panelergebnisse

Top 50-Filme nach Anzahl der Begleitpersonen

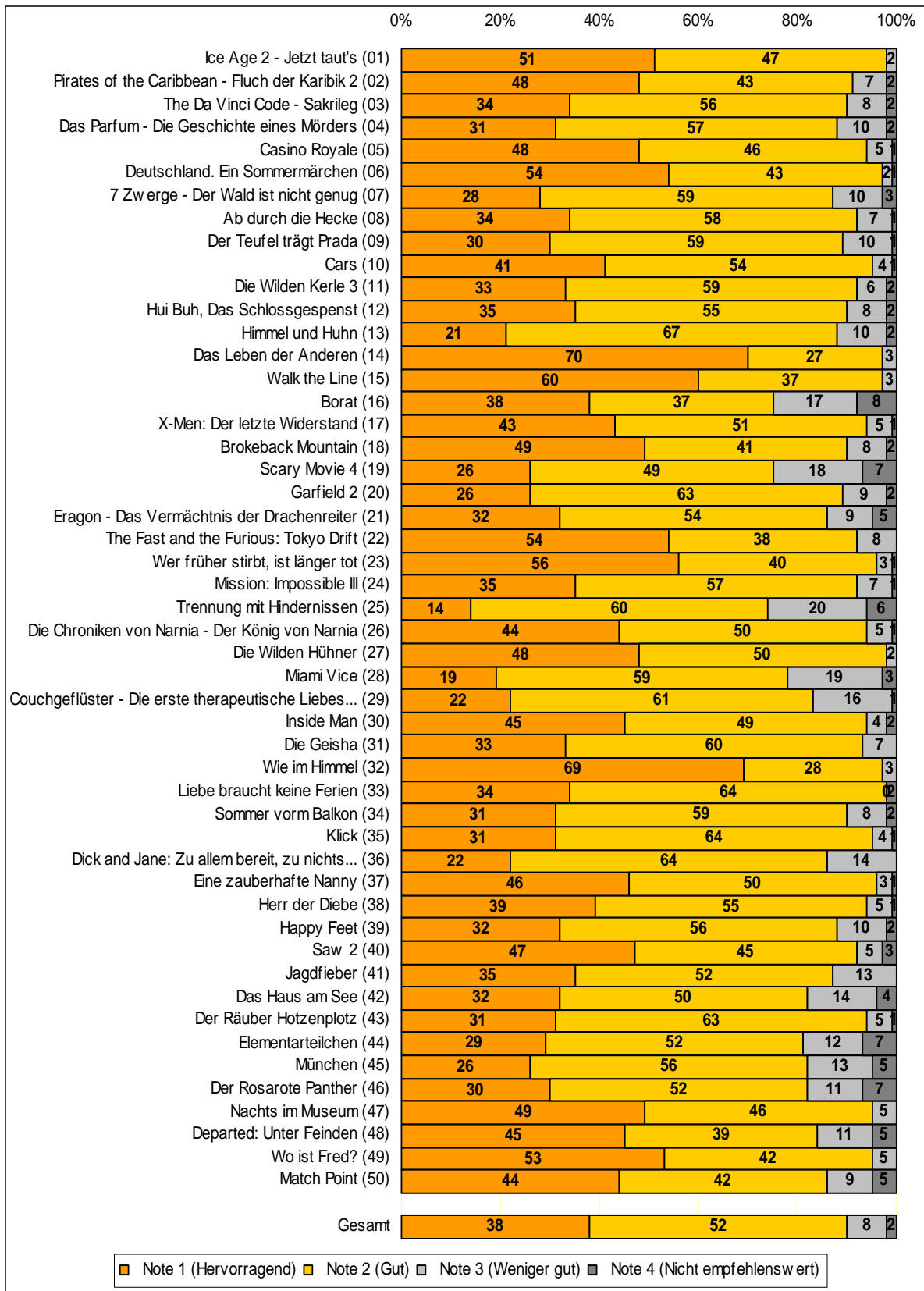
Basis: Menge der verkauften Eintrittskarten in Prozent



Nur Besuch von deutschen Personen ab 10 Jahre aus Privathaushalten; ausländische Kinobesucher sowie Personen, die ständig auf Reisen sind oder deren Bewegungsfreiheit vorübergehend eingeschränkt ist, werden im Panel nicht berücksichtigt.
 Quelle: FFA auf Basis der GfK- Panelergebnisse

Top 50-Filme nach Bewertung

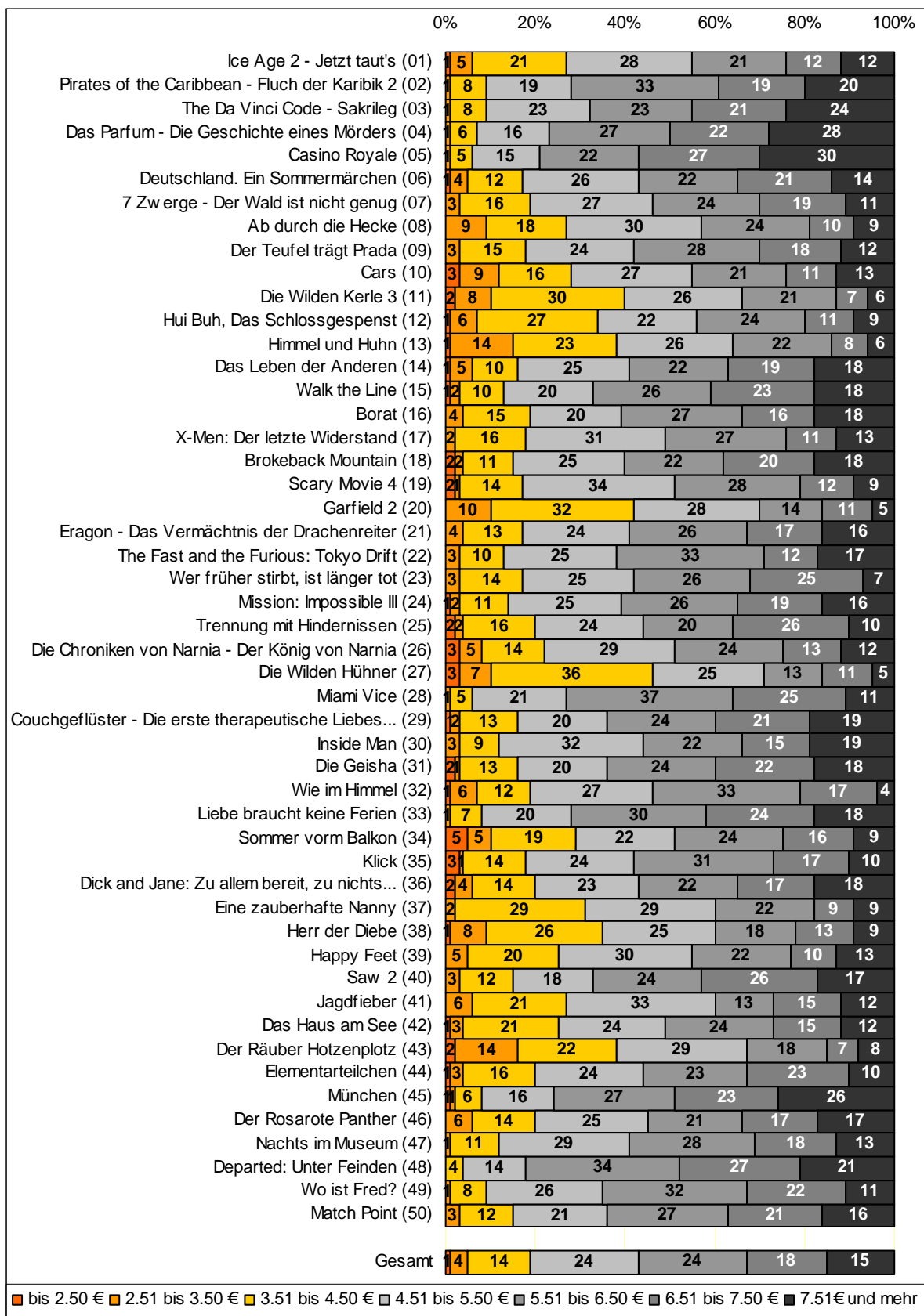
Basis: Menge der verkauften Eintrittskarten in Prozent



Nur Besuch von deutschen Personen ab 10 Jahre aus Privathaushalten; ausländische Kinobesucher sowie Personen, die ständig auf Reisen sind oder deren Bewegungsfreiheit vorübergehend eingeschränkt ist, werden im Panel nicht berücksichtigt.
 Quelle: FFA auf Basis der GfK- Panelergebnisse

Top 50-Filme nach Eintrittspreis

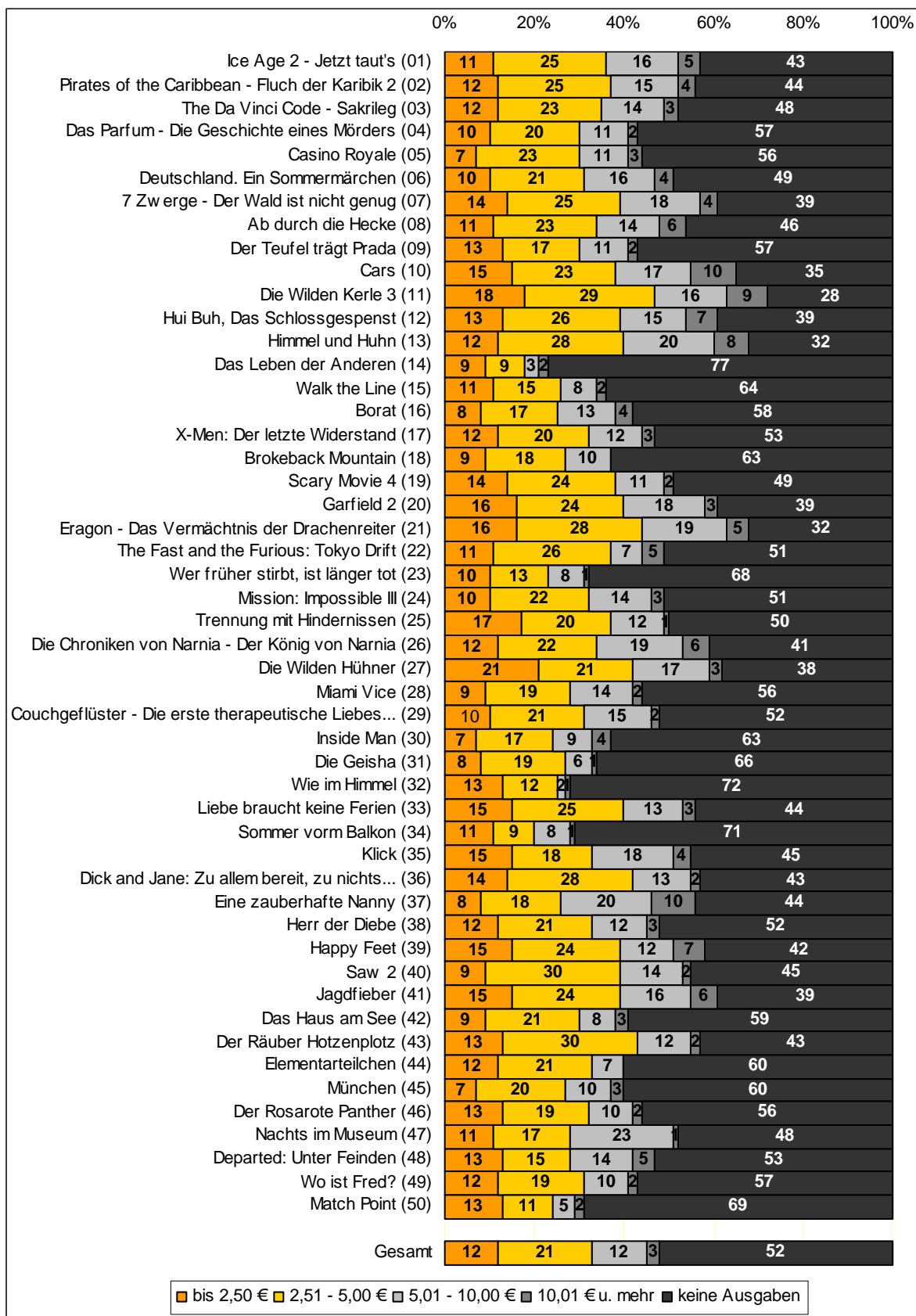
Basis: Menge der verkauften Eintrittskarten in Prozent



Nur Besuch von deutschen Personen ab 10 Jahre aus Privathaushalten; ausländische Kinobesucher sowie Personen, die ständig auf Reisen sind oder deren Bewegungsfreiheit vorübergehend eingeschränkt ist, werden im Panel nicht berücksichtigt.
 Quelle: FFA auf Basis der GfK- Panelergebnisse

Top 50-Filme nach Verzehr

Basis: Menge der verkauften Eintrittskarten in Prozent



Nur Besuch von deutschen Personen ab 10 Jahre aus Privathaushalten; ausländische Kinobesucher sowie Personen, die ständig auf Reisen sind oder deren Bewegungsfreiheit vorübergehend eingeschränkt ist, werden im Panel nicht berücksichtigt.
 Quelle: FFA auf Basis der GfK- Panelergebnisse

Durchschnittswerte

Basis: Menge der verkauften Eintrittskarten in Prozent

	Durchschnittswerte				
	Anzahl der Begleitpers.	Bewertung	Eintrittspreis in €	Verzehr pro Käufer in €	Verzehr je Kinobesucher in €
Ice Age 2 - Jetzt taut's (01)	2,92	1,5	5,72	5,51	2,62
Pirates of the Caribbean - Fluch der Karibik 2 (02)	2,45	1,74	6,44	5,19	2,47
The Da Vinci Code - Sakrileg (03)	2,38	1,5	6,5	5,05	2,40
Das Parfum - Die Geschichte eines Mörders (04)	3,42	1,58	6,76	4,84	2,30
Casino Royale (05)	2,3	1,71	6,86	5,13	2,44
Deutschland. Ein Sommermärchen (06)	3,1	1,67	6	5,56	2,65
7 Zwerge - Der Wald ist nicht genug (07)	3,01	1,91	5,92	5,45	2,59
Ab durch die Hecke (08)	2,92	1,7	5,54	5,74	2,73
Der Teufel trägt Prada (09)	2,06	1,78	6,01	4,88	2,32
Cars (10)	2,59	1,86	5,56	6,12	2,91
Die Wilden Kerle 3 (11)	3,36	1,76	5,19	5,77	2,75
Hui Buh, Das Schlossgespenst (12)	2,83	1,67	5,54	5,64	2,68
Himmel und Huhn (13)	2,91	1,8	5,22	5,85	2,78
Das Leben der Anderen (14)	2,31	1,6	6,16	4,54	2,16
Walk the Line (15)	2,21	1,6	6,35	4,91	2,34
Borat (16)	2,16	1,63	6,1	5,23	2,49
X-Men: Der letzte Widerstand (17)	2,84	1,79	5,9	4,65	2,21
Brokeback Mountain (18)	2,25	1,93	6,27	4,25	2,02
Scary Movie 4 (19)	2,27	1,63	5,77	4,57	2,18
Garfield 2 (20)	2,32	1,6	5,17	4,73	2,25
Eragon - Das Vermächtnis der Drachenreiter (21)	3,81	1,76	6,1	5,42	2,58
The Fast and the Furious: Tokyo Drift (22)	2,72	1,93	6,07	5,05	2,40
Wer früher stirbt, ist länger tot (23)	2,39	2,02	5,97	4,37	2,08
Mission: Impossible III (24)	1,96	1,72	6,29	5,09	2,42
Trennung mit Hindernissen (25)	2,05	1,89	6,02	4,37	2,08
Die Chroniken von Narnia - Der König von Narnia (26)	2,5	2,05	5,73	5,7	2,71
Die Wilden Hühner (27)	3,43	2,2		4,84	2,30
Miami Vice (28)	2,61	1,95	6,39	4,84	2,30
Couchgeflüster - Die erste therapeutische Liebeskom	2,05	2,14	6,29	4,92	2,34
Inside Man (30)	1,89	1,66	6,2	5,01	2,38
Die Geisha (31)	1,87	1,4	6,24	4,33	2,06
Wie im Himmel (32)	2,47	1,83	5,73	3,5	1,67
Liebe braucht keine Ferien (33)	2,03	2,37	6,5	4,78	2,28
Sommer vorm Balkon (34)	1,99	1,67	5,57	3,89	1,85
Klick (35)	2,17	1,76	5,93	4,77	2,27
Dick and Jane: Zu allem bereit, zu nichts zu gebrauch	2,23	1,7	5,97	4,52	2,15
Eine zauberhafte Nanny (37)	2,54	2,48	5,59	6,82	3,25
Herr der Diebe (38)	4,41	1,93	5,46	4,89	2,33
Happy Feet (39)	3,52	1,98	5,87	5,24	2,49
Saw 2 (40)	2,27	1,63	6,3	4,95	2,36
Jagdfieber (41)	2,6	1,6	5,71	5,58	2,66
Das Haus am See (42)	1,77	1,94	5,87	4,89	2,33
Der Räuber Hotzenplotz (43)	2,42	1,92	5,19	4,61	2,19
Elementarteilchen (44)	2,07	1,69	5,91	3,87	1,84
München (45)	3,1	1,73	6,68	5,05	2,40
Der Rosarote Panther (46)	2,78	1,38	5,96	4,79	2,28
Nachts im Museum (47)	2,21	1,94	6,13	5,27	2,51
Departed: Unter Feinden (48)	2,23	2,11	6,74	5,09	2,42
Wo ist Fred? (49)	2,21	1,77	6,26	4,6	2,19
Match Point (50)	1,81	1,84	6,24	4,18	1,99
Gesamt	2,6	1,79	6,00	5,02	2,39

Nur Besuch von deutschen Personen ab 10 Jahre aus Privathaushalten; ausländische Kinobesucher sowie Personen, die ständig auf Reisen sind oder deren Bewegungsfreiheit vorübergehend eingeschränkt ist, werden im Panel nicht berücksichtigt.
Quelle: FFA auf Basis der GfK- Panelergebnisse